



Jaarstukken 2025



Regio
Stedendriehoek

Apeldoorn • Deventer • Zutphen

Inhoud

Voorwoord.....	4
1 Wie zijn wij en waar werken wij aan	5
2 Programma 001: Uitvoeringsagenda 2023-2030	7
2.1 Slimme Groene Verstedelijking	7
2.2 Vitaal Landelijk Gebied	12
2.3 Regionale Economie van de Toekomst	17
2.4 Ruimtelijke ontwikkeling	22
2.5 Mobiliteit	26
2.6 Energiesysteem van de Toekomst & RPE.....	31
2.7 Business development.....	35
2.8 Regio Deal Sterker in 3D.....	35
2.9 RegioDealCleantech Regio.....	37
2.10 Investeringsplatform	38
3 Programma 002: Strategische Board, lobby en communicatie.....	40
4 Programma 003: Bestuur en Organisatie	44
5 Verplichte Paragraaf	48
6 Jaarrekening	53

Leeswijzer

De Regio Stedendriehoek is een samenwerkingsverband van Apeldoorn, Brummen, Deventer, Epe, Heerde, Lochem, Voorst en Zutphen. Als acht gemeenten werken wij samen in de gemeenschappelijke regeling Regio Stedendriehoek.

Samen met onderwijsinstellingen, ondernemers en andere (maatschappelijke) organisaties in de regio werken wij via een integrale programma-aanpak aan de Uitvoeringsagenda 2023-2030. In dit jaarverslag delen wij onze inspanningen en resultaten over 2025. Wij volgen hiervoor grotendeels de opzet van de begroting 2025. Dit is in lijn met de financiële verantwoording achterin dit jaarverslag.

Wanneer wij 'we' schrijven in dit jaarverslag, verwijzen wij naar het samenwerkingsverband Regio Stedendriehoek. Meer info is te vinden op [regiostedendriehoek.nl/over ons](https://regiostedendriehoek.nl/over-ons).

[Naar de Uitvoeringsagenda 2023-2030](#)



[Naar Jaarplan 2025](#)



[Naar Begroting 2025](#)



Groei in balans en groei in veerkracht: mooie stappen in 2025

Terugkijkend op 2025 ben ik echt trots op wat we samen hebben bereikt in onze mooie regio! En dat gaat niet alleen om de resultaten die in dit jaarverslag staan. Ook de samenwerking zélf is van betekenis. Ik ervaar dat in de onderlinge samenwerking tussen onze acht gemeenten en in die met de twee provincies en het Rijk. Ik merkte het ook op onze regioconferentie in mei en het inspirerende Regio Deal Festival in september 2025. De verbinding met inwoners, ondernemers, scholen en maatschappelijke organisaties levert initiatieven en projecten op die er écht toe doen voor onze regio.

Krachtige samenwerking is een goede basis voor wat we te doen hebben in de Stedendriehoek. We willen onze regio mooi en leefbaar houden én groeien naar 500.000 inwoners en 50.000 bedrijven. Dat vraagt om een gezamenlijke visie op de toekomst van wonen, werken, natuur en bereikbaarheid. Daar werken we hard aan. Het Ontwikkelperspectief 2050 is in 2026 klaar voor besluitvorming. Geweldig om te zien hoe betrokken gemeenteraadsleden hierbij zijn, ook tijdens onze regionale raadsconferenties die we in 2025 organiseerden.

Wij willen groeien in balans, met elkaar en met de natuur. Want dat is onze kracht. We koesteren onze historische steden, de diversiteit in landelijke streken en onze natuur. Onze uitstekende bereikbaarheid als logistiek en economisch strategisch knooppunt is uniek, maar ook binnen onze regio heb je altijd een school, theater en andere voorzieningen dichtbij. Om dat ook allemaal zo te houden en veerkrachtig te blijven als regio, is economische groei nodig. Groei die nodig is om onze brede welvaart te behouden en te versterken.

Om hier straks niet alleen woningen en voorzieningen te hebben, maar ook leuke banen en opleidingen, is mede op initiatief van de Economic Board een economische propositie gemaakt om onze bedrijvigheid te versterken: Smart Society & Smart Development. We willen hiermee bouwen aan een toekomstbestendige economie, waarin digitale veiligheid en oplossingen voor de fysieke leefomgeving hand in hand gaan. Zo versterken wij niet alleen onze brede welvaart, maar ook de weerbaarheid van onze regio. En dat is gezien alle ontwikkelingen op het wereldtoneel pure noodzaak.

Met alles wat we willen – van betaalbare woningen tot duurzame energie, van innovatie tot ondernemen en van natuur tot goede bereikbaarheid – hebben we echt een uitdagende ruimtelijke puzzel te leggen in het Ontwikkelperspectief 2050. De resultaten die we afgelopen jaar hebben bereikt, geven veel vertrouwen! Keuzes maken is niet altijd makkelijk, maar in de samenwerking in onze regio merk ik dat onze houding vooral is: we doen het gewoon. Samen gaat het lukken!

Ron König,



Voorzitter algemeen bestuur Regio Stedendriehoek

1 Wie zijn wij en waar werken wij aan

Samen sterk voor brede welvaart in de Stedendriehoek

Centraal in Nederland, waar stad en natuur elkaar ontmoeten, ligt de regio Stedendriehoek. Hier vind je ruimte om te groeien, ademruimte in het groen en een dynamische economie die inzet op veiligheid, duurzaamheid en digitalisering. We omarmen de kracht van verscheidenheid, werken samen en pakken door om een sterke, toekomstbestendige regio te bouwen.

We doen het sámen

Regio Stedendriehoek is een samenwerkingsverband van Apeldoorn, Brummen, Deventer, Epe, Heerde, Lochem, Voorst en Zutphen. Als acht gemeenten werken wij samen in de gemeenschappelijke regeling Regio Stedendriehoek. Samen met onderwijsinstellingen, ondernemers en andere (maatschappelijke) organisaties in de regio voeren wij de Uitvoeringsagenda 2023-2030 uit.

Groei en ruimte

Onze regio groeit de komende jaren zeker richting de 500.000 inwoners. Voor al onze inwoners houden wij onze mooie regio graag aantrekkelijk. Met scholen, winkels, groen, openbaar vervoer, sportfaciliteiten, huisvesting voor iedereen, cultuur en zorg. We willen dat bedrijven zich hier kunnen vestigen en kunnen groeien. Dat vraagt om ruimte, goede vakmensen, goede fysieke en digitale bereikbaarheid en goed onderwijs. En alles moet een plek vinden in goede balans met ons mooie maar kwetsbare landschap van Veluwe en IJssel.

Voorbereiding Ontwikkelperspectief gestart

Eind 2024 hebben we met provincies en Rijk afgesproken dat wij een Ontwikkelperspectief 2050 ontwikkelen voor onze regio. Daar is in 2025 hard aan gewerkt. Voor deze integrale verstedelijkingsstrategie lever(d)en alle programma's van de Uitvoeringsagenda 2023-2030 bouwstenen aan. Bestuurders en gemeenteraden van onze gemeenten zijn er nauw bij betrokken. Met alle input kunnen we zorgen voor samenhang in ons perspectief op onze toekomst. Lees meer bij Programma Ruimtelijke Ontwikkeling, pagina 22.

Ontwikkelsporen: Groei in balans en Groei in veerkracht

In 2025 hebben wij met allerlei stakeholders (raadsleden, colleges van B&W, ondernemers en maatschappelijke organisaties) gekeken naar onze ambitie, visie en missie, onze kernwaarden en naar onze profilering. Dat leidde tot een aangescherpt verhaal van en voor onze Regio Stedendriehoek. Ook onze Economische Propositie geeft richting aan onze economische en ruimtelijke ontwikkeling.

We werken aan twee ontwikkelsporen: Groei in balans en Groei in veerkracht. **Groei in balans** betekent dat wij onze regio ruimtelijk zo inrichten dat onze inwoners een hoge kwaliteit van leven blijven ervaren. Dit werken wij uit in het eerdergenoemde Ontwikkelperspectief 2050. **Groei in veerkracht** gaat over onze ambitie om als regio veerkrachtig te reageren op grote trends en maatschappelijke opgaven, met een economische focus op veiligheid in brede zin, duurzaamheid en digitalisering.

Regionale samenwerking steeds belangrijker

Met alle kansen en uitdagingen die op ons afkomen, is regionale samenwerking belangrijker dan ooit. Rijk en provincies zoeken steeds meer aansluiting bij samenwerkingsverbanden op regionaal niveau, zoals de Regio Stedendriehoek. Zij sturen ook steeds meer op samenwerking tussen overheden, onderwijs en ondernemers, zoals wij die in onze regio al kennen. Wij pakken de grote maatschappelijke en ruimtelijke vraagstukken van nu en straks samen aan.

Ook financieringsstromen vinden hun weg naar regio's. Denk aan de Regio Deal, de Woondeal of investeringen in regionale mobiliteit. Om als individuele gemeente grote investeringen te kunnen doen, is regionale samenwerking noodzakelijk. Hoe sterker de regio, hoe krachtiger lokale gemeenschappen kunnen zijn. Samen sterk dus, voor een sterke Regio Stedendriehoek die hoog scoort op brede welvaart.



2 Programma 001: Uitvoeringsagenda 2023-2030

Inspanningen en resultaten integrale programma-aanpak in 2025

De Uitvoeringsagenda 2023-2030 is onze integrale programma-aanpak voor het werken aan de drie thema's slimme, groene verstedelijking, vitaal landelijk gebied en regionale economie van de toekomst. Ondersteunend daaraan werken we aan mobiliteit en bereikbaarheid, ruimtelijke ontwikkeling en het energiesysteem van de toekomst en energietransitie.

2.1 Slimme Groene Verstedelijking

We wonen, leven en werken in één van de mooiste regio's van Nederland. We hebben een aantal historische steden, fijne dorpen en kernen, zijn goed bereikbaar en hebben een aantrekkelijk landelijk gebied. Dit willen we graag zo houden. Daarom gaan we voor betaalbaar, bereikbaar en duurzaam wonen in een gezonde omgeving, voor een groeiend aantal inwoners.

Onze ambitie voor 2030: 24.000 nieuwe woningen en bestaande wijken verduurzamen. In 2030 zijn onze stationsgebieden en de spoorzone Voorst levendige woon-, werk-, onderwijs- en innovatiehotspots. Dit doen wij met aandacht voor klimaatadaptatie, natuurinclusiviteit en toepassing van nieuwe technologie.

Beleid van het Rijk, provincies en gemeenten voor ruimtelijke ordening, bouwen, wonen, volkshuisvesting en woonzorg geven richting aan dit programma. In de uitvoering daarvan sturen wij op betaalbaar wonen en meer sociale woningen in onze regio. Voor wie en wat we bouwen, stemmen we goed af op de demografische ontwikkelingen in onze regio.

Wat willen we in 2030 bereiken?

- 24.000 nieuwe woningen en bestaande wijken verduurzamen
- stationsgebieden versterken
- goede bereikbaarheid voor inwoners, studenten en bedrijven

Wat wilden we daarvoor doen in 2025?

24.000 nieuwe woningen

- geactualiseerde Woondeal (bouwsteen Ontwikkelperspectief 2050)
- rapport inzicht in demografische ontwikkeling en volkshuisvesting in 2050 (bouwsteen Ontwikkelperspectief 2050)
- samenwerking(s)afspraken over grotere en complexere gebiedsontwikkelingen
- regionale woningbouwafspraken 'doorvertalen' in lokale visies, programmering en prestatieafspraken en monitoring daarvan
- versterken samenwerking Bouwsociëteit
- inrichten versnellingstafel
- regionale urgentieregeling (en andere regionale afspraken voor speciale 'aandachtgroepen')
- uitvoering flexpool
- warmtetransitie en warmteprogramma's: lokaal en regionaal
- aanpak energietransitie landelijk gebied

Stationsgebieden versterken

- stationsgebieden meenemen in de verstedelijkingsstrategie, in aanvragen en in (woon)deals
- gemeenten ondersteunen (die zijn primair aan zet voor de ontwikkeling van stationsgebieden)

Goede bereikbaarheid voor inwoners, studenten en bedrijven

- dit valt onder het programma Mobiliteit

Wat hebben we gedaan en bereikt in 2025?

24.000 nieuwe woningen

Geactualiseerde Woondeal 2025 (bouwsteen Ontwikkelperspectief 2050)

De geactualiseerde Woondeal is in 2025 ondertekend. Hierin staan de afspraken voor 2025-2035 die wij met Rijk en provincies hebben gemaakt over het aantal woningen dat erbij komt in onze regio.

We gaan zo'n 8000 extra woningen bouwen ten opzichte van de vorige Woondeal uit 2023. Richting 2035 willen we ruim 30.000 woningen opleveren, richting 2040 moeten dat er 40.000 zijn. Samen met de Regionale woonagenda is de Woondeal het regionale kader waarbinnen samenwerkende gemeenten in onze regio werken aan onze woningbouwopgave. Betaalbare woningen bouwen heeft daarin extra aandacht.

Rapport inzicht in demografische ontwikkeling en volkshuisvesting in 2050 (bouwsteen Ontwikkelperspectief 2050)

Voor ons Ontwikkelperspectief kijken we naar 2050. We hebben in 2025 een rapport gemaakt waarin we de woningvraag en de woningbouwontwikkeling naast de varianten voor het Ontwikkelperspectief 2050 hebben gelegd. Dat geeft richting aan het voorkeursmodel. Dit onderzoek loopt parallel met de ontwikkeling van het Ontwikkelperspectief 2050 en wordt in 2026 gedetailleerder uitgewerkt.

We zijn op weg naar 500.000 inwoners, 50.000 bedrijven en 250.000 werkenden. Dat is nodig om onze voorzieningen op peil te houden, van onderwijs tot ziekenhuizen en van theaters tot openbaar vervoer. En ook om onze brede welvaart te versterken. Wat vraagt dit aan woningbouw? Voor wie bouwen we en welk type woningen hebben we nodig? En waar, ook in relatie tot leefbaarheid? Met dit rapport op tafel kunnen we die puzzel beter leggen.

Partnerschap Rijk en regio: samenwerking(s)afspraken complexere gebiedsontwikkelingen

Er zijn vijf grotere bouwlocaties aangewezen in onze regio, die na goede gesprekken met het Rijk en dankzij effectieve lobby ook hun plek hebben gekregen in de landelijke Nota Ruimte. Het gaat in Apeldoorn bijvoorbeeld om de binnenstad, spoorzone, kanaalzone en Apeldoorn-Zuid. Zutphen bouwt ook bij de spoorzone en bij De Hoven en rond de binnenstad. Deventer bouwt op verschillende locaties, waarvan de spoorzone er ook een is.

Over de uitvoering van dit soort complexere gebiedsontwikkelingen hebben we in 2025 verdere samenwerkingsafspraken gemaakt met het Rijk, onder meer over ondersteuning, financiering en kennisdeling. We trekken als partners samen op, natuurlijk ook met provincies en woningbouwcorporaties.

We zijn blij met deze afspraken. Bij dit soort grote gebiedsontwikkelingen komt namelijk heel wat kijken, omdat bouwen in bestaand stedelijk gebied of spoorzones complex is. Hoe voorzien we in de juiste voorzieningen, welke bereikbaarheids- en verkeersvraagstukken moeten we oplossen en hoe borgen we ruimtelijke kwaliteit? Hoe kunnen we data zo toepassen dat we gebiedsontwikkeling kunnen versnellen? Data-gedreven gebiedsontwikkeling is onderdeel van onze regionale economische propositie en we gaan hiermee aan de slag in pilotgebieden in de Stedendriehoek.

Woningbouwafspraken in omgevingsvisies en -plannen en monitoring daarvan

Sinds de komst van de Omgevingswet in 2024, werken gemeenten aan hun Omgevingsvisies en -plannen. Gemeenten vertalen hierin ook de regionale ambities voor woningbouw en letten daarbij goed op behoud van ruimtelijke kwaliteit.

Wij adviseren, ondersteunen en stimuleren om vooral natuurinclusief en klimaatadaptief te bouwen. Naast goede voorbeelden delen we ook kennis, bijvoorbeeld over het programma STOER (Schrappen Tegenstrijdige en Overbodige Eisen en Regelgeving) dat regeldruk en stapeling van lokale regels en procedures vanaf 2026 moet verminderen.

We monitoren hoe we in de regio op koers liggen met onze woningbouw. Helaas lopen we wat achter, onder meer overbelasting van het stroomnet en 'stikstof' zorg(d)en voor vertraging. Ook kost het veel tijd om grootschalige en complexe gebiedsontwikkeling goed voor te bereiden.

Bouwsociëteit Stedendriehoek leverde input voor Ontwikkelperspectief

Bouwsociëteit Stedendriehoek is een netwerk waarin gemeenten, ontwikkelaars en woningcorporaties samen optrekken. In 2025 stonden verschillende inspiratie- en kennisbijeenkomsten op de agenda, onder meer over biobased en circulair bouwen.

Naast de Economic Board betrokken we ook de Bouwsociëteit Stedendriehoek bij het ophalen van input voor ons Ontwikkelperspectief 2050. De 'groene' draad? Bewaak het groene karakter van de Stedendriehoek bij het realiseren van onze woningbouwambities. Groeien in balans dus! Ook vroegen netwerkpartners aandacht voor bouwen voor inwoners van de regio zelf.

Versnellingstafel ingericht

Om knelpunten voor woningbouw regionaal goed aan te pakken, wil het Rijk dat elke regio een versnellingstafel inricht voor gemeenten, woningcorporaties en bouwbedrijven. In onze regio kenden we al het samenwerkingsnetwerk Bouwsociëteit Stedendriehoek en dat werd de basis voor de inrichting van de versnellingstafel in 2025.

Regionale urgentieregeling (en andere regionale afspraken over specifieke groepen)

Het wetsvoorstel Versterking regie volkshuisvesting zorgt ervoor dat overheden kunnen sturen op hoeveel, waar en voor wie er gebouwd wordt. Zo kunnen Rijk, provincies en gemeenten regie nemen op de volkshuisvesting en woningbouw.

In onze regio kijken wij nu al wat we samen slimmer kunnen regelen. Wij werken bijvoorbeeld aan eenzelfde regeling voor toewijzing van woonruimte aan mensen in de Stedendriehoek die urgent een sociale huurwoning nodig hebben. Zo bieden we gelijke kansen aan inwoners van onze regio.

Gemeenten hebben in hun volkshuisvestingsprogramma's doelen opgenomen voor woningaanbod voor jongeren, en ook voor betaalbare woningen. Op basis van een demografische analyse zijn ook specifieke afspraken gemaakt voor ouderenhuisvesting, samen met woningcorporaties en zorginstellingen. Elke gemeente heeft eigen doelstellingen om ouderen langer zelfstandig te laten wonen.

Zie ook bij het programma Vitaal Landelijk Gebied, pagina 12.

Uitvoering flexpool

We proberen woningbouw op allerlei mogelijke manieren te versnellen. Dat doen we ook met de flexpool van specialisten waarvan gemeenten in onze regio met een tekort aan adviseurs dankbaar gebruikmaken. Omdat we merken dat gemeenten kampen met een tekort aan projectleiders, richten we de flexpool vanaf 2026 deels anders in, meer gericht op projectleiding binnen kleinere gemeenten.

Warmtetransitie en warmteprogramma's: lokaal en regionaal

Met inzet van subsidie uit het Nationaal Programma Lokale Warmtetransitie (NPLW) hebben we mooie stappen gezet om gebouwen of hele wijken aardgasvrij te (gaan) maken door inzet van duurzame warmtebronnen. Wij helpen verkennen, ondersteunen, onderzoeken, delen kennis en inspirerende voorbeelden.

Zutphen verkent bijvoorbeeld mogelijkheden voor een warmtenet met warmte uit de IJssel voor de twee wijken en een deel van Warnsveld. En in Eerbeek is de aanleg van een regionaal warmtenet in onderzoek, waarbij restwarmte wordt gebruikt die vrijkomt bij waterzuivering in de papierindustrie.

Aanpak energietransitie landelijk gebied

Waar het in steden vaak gaat om grootschalige warmteoplossingen, vraagt het landelijk gebied juist om kleinschaliger maatwerk. Ook hiernaar doen we onderzoek en we ondersteunen initiatieven. Lees meer bij Energiesysteem van de Toekomst, vanaf pagina 31.

[Versterken stationsgebieden](#)

Gemeenten zijn aan zet voor versterking van hun stationsgebieden, in combinatie met woningbouw. Wij ondersteunen ze hierbij, bijvoorbeeld met lobby voor plannen. Zie ook hierboven onder het kopje *Partnerschap Rijk en Regio: samenwerking(s)afspraken complexere gebiedsontwikkelingen*. In het Ontwikkelperspectief 2050 nemen we mogelijkheden van bestaande stationslocaties mee en werken we met gemeenten aan een gezamenlijk plan, in samenhang met een netwerk voor openbaar vervoer.

[Goede bereikbaarheid voor inwoners, studenten en bedrijven](#)

In de eerdergenoemde afspraken die we maakten met het Rijk over grootschalige en complexe gebiedsontwikkeling, is goede bereikbaarheid ook een belangrijk thema. Zie verder ook bij het programma Mobiliteit vanaf pagina 26.



Wat heeft het gekost?

Omschrijving	Begroting 2025	Rekening 2025
Inzet Capaciteit	257.481	199.257
Agendabudget	40.000	38.592
Week van de Circulaire Economie	-	24.750
Woondeal Proces	90.000	179.301
Woondeal Uitvoering	115.000	176.288
Woondeal Oprichting Personele Pools	30.000	29.499
Nationaal Programma Lokale Warmtetransitie	155.000	132.783
Regionale Routekaart	155.000	133.515
Subsidies & Activiteiten	545.000	676.136
Totale lasten	842.481	913.985
Bijdrage Gemeenten	297.481	297.481
Bijdrage subsidies	235.000	469.146
Bijdrage Woondeal Proces	-	61.875
Bijdrage NPLW	155.000	132.783
Bijdrage Regionale Routekaart	155.000	133.515
Totale baten	842.481	1.094.800
Resultaat na mutaties reserves	-	180.815

Toelichting:

De onderschrijding van € 180.815,- op dit programma wordt met name veroorzaakt door:

- Projectleiders niet ingevuld (+58k)
- Week van de Circulaire Economie was niet begroot. (-22k)
- Bij subsidies is een vrijval gerealiseerd doordat bij een van de subsidies over alle kosten inclusief de co-financiering 50% subsidie is gerealiseerd. (+143k)

2.2 Vitaal Landelijk Gebied

Een grote kracht van onze regio is de combinatie van steden en een mooi en afwisselend landelijk gebied. Dat landelijk gebied willen we vitaal houden en klimaatbestendig maken. We werken aan een gezond water- en bodemsysteem, een hoge kwaliteit van het landschap, goede voorzieningen in het buitengebied, toekomstperspectief voor agrariërs en een duurzame voedselproductie.

- Vitaal Landelijk Gebied kent grote samenhang met programmaonderdeel Ruimtelijke ontwikkeling.

Wat willen we in 2030 bereiken?

- een gezond en robuust water- en bodemsysteem
- een leefbaar landelijk gebied
- hoge landschappelijke kwaliteit
- perspectief voor agrarisch ondernemerschap
- een duurzaam voedselsysteem

Wat wilden we daarvoor doen in 2025?

Een gezond en robuust water- en bodemsysteem

- inspiratiedocumenten gezond en robuust bodem- en watersysteem 2120 (bouwsteen Ontwikkelperspectief 2050)
- uitwerking instrument water en bodem sturend als onderdeel van planvorming

Een leefbaar landelijk gebied

- discussienota functieverandering bedrijven/alternatieve invullingen

Hoge landschappelijke kwaliteit

- visie integrale benadering groen-blauwe-dooradering landschap en versterking landschappelijk netwerk en watersystemen (bouwsteen Ontwikkelperspectief 2050)
- ontwikkelen Regio Deal-aanvragen (bijvoorbeeld verdienmodel groenblauwe diensten door agrariërs)

Perspectief voor agrarisch ondernemerschap

- verkenning toekomstvisie landbouwsysteem 2040 (bouwsteen Ontwikkelperspectief)
- partnerschap in Regio Deal-projecten

Een duurzaam voedselsysteem

- opstellen regionale voedselagenda en doorvertaling in gemeentelijke voedselagenda's (bouwsteen Ontwikkelperspectief)
- ondersteuning diverse initiatieven in de regio
- ontwikkelen Regio Deal-aanvraag 'Voedsel van dichtbij'

Wat hebben we gedaan en bereikt in 2025?

Een gezond en robuust water- en bodemsysteem

Het Rijk heeft 'water en bodem' sturend gemaakt voor beslissingen over de inrichting van ons land. Niet alles kan overal: we zullen ons moeten aanpassen aan het natuurlijke bodem- en watersysteem om onze regio toekomstbestendig in te richten. Denk aan meer ruimte maken voor water, droogte tegengaan en bouwen op hogere, drogere plekken. Wat hebben we in 2025 gerealiseerd in en voor onze regio?

Toekomstbeelden: richtinggevende inspiratiedocumenten (bouwsteen Ontwikkelperspectief 2050)

Voor de Zuidelijke en Noordelijke IJsselvallei zijn toekomstbeelden 2120 gemaakt. Die bieden bestuurders, beleidsmakers en ontwikkelaars inspiratie en aanbevelingen bij het maken van ruimtelijke keuzes.

De toekomstbeelden blijken in de praktijk echt helpend te zijn. Ze zijn al toegepast in een aantal gebiedsprocessen om tot plannen te komen waarbij water en bodem sturend zijn. Nu volgen ook toekomstbeelden voor Deventer en Lochem/Zutphen.

Het toekomstbeeld IJsselvallei 2120 is één van de bouwstenen voor ruimtelijke keuzes in het Ontwikkelperspectief 2050. Wij hebben dit toekomstbeeld ook gepresenteerd tijdens de European Week of Regions and Cities in Brussel in 2025 en dit werd daar positief ontvangen.

Een leefbaar landelijk gebied

Aandacht voor specifieke groepen in het landelijk gebied

Samen met het programma Slimme Groene Verstedelijking zijn met woningcorporaties en zorgorganisaties afspraken gemaakt voor ouderenhuisvesting. Elke gemeente heeft hier eigen doelstellingen voor geformuleerd. Ook richten gemeenten zich in hun volkshuisvestingsprogramma's specifiek op de bouw van betaalbare woningen en woningen voor jongeren. Zie ook bij programma Slimme Groene Verstedelijking, pagina 7.

In gesprek over functieverandering leegkomende agrarische gebouwen

Leegkomende agrarische gebouwen bieden kansen voor nieuwe woningen. Na een ronde langs alle gemeenten in onze regio om ideeën op te halen, hebben we een discussienota gemaakt met aanbevelingen. Hierover is een eerste bestuurlijk gesprek gevoerd. Kern van de aanbevelingen: gemeenten willen graag van elkaar leren. Dat hebben we dus gedaan.

Hoge landschappelijke kwaliteit

Groenblauwe inspiratiekaart klaar

In juni 2025 presenteerden we de Inspiratiekaart Groen Blauwe Hoofdstructuur Stedendriehoek, die samen met provincies, gemeenten en waterschappen is gemaakt.

Op de kaart staat bestaande natuur (groen) en water (blauw) en hoe die samen een netwerk vormen, ook met verbindingen voor mens en dier. We hebben ook visueel gemaakt hoe we dit groenblauwe netwerk kunnen versterken om te komen tot (meer) landschappelijke kwaliteit en biodiversiteit en leefbaarheid. Uniek is dat er een regionale kaart ligt, die een belangrijke bouwsteen is in het Ontwikkelperspectief 2050.

In 2026 brengen we op basis van de kaart verder in beeld wat gemeenten als eerste kunnen doen om de groenblauwe hoofdstructuur te versterken. Een fijnmazig netwerk van natuurlijke elementen als heggen, houtwallen, sloten en beken met natuurlijke oevers (de zogenoemde groenblauwe dooradering) biedt kansen voor een rijk en gevarieerd agrarisch cultuurlandschap waarmee inwoners zich verbonden voelen en dat zij waarderen.

Onderzoeken naar vergoeden landschapsdiensten en 'groen groeit mee'

Samen met landschapsnetwerk Brummen hebben we onderzocht welke mogelijkheden er zijn om agrariërs te vergoeden die 'groenblauwe' landschapsdiensten uitvoeren.

Samen met bureau Rebel doen we ook onderzoek naar de juiste aanpak om hoge landschappelijke kwaliteit op een goede manier in het Ontwikkelperspectief 2050 te verankeren zodat we daadwerkelijk ontwikkelen in balans. Dit doen we onder de noemer 'groen groeit mee'.

Perspectief voor agrarisch ondernemerschap

Scenarioverkenningen toekomst melkveehouderij

We zijn in 2025 gestart (en nog bezig) met scenarioverkenningen voor de melkveehouderij in onze regio. Dit doen we samen met onze ketenpartners in de agrifoodbranche. De melkveesector is met zo'n 500 bedrijven de grootste agrarische sector in onze regio en heeft veel gronden in gebruik. We zoeken naar de juiste balans in toekomstperspectief voor de sector en versterking van de landschappelijke kwaliteit.

Tijdens drie gezamenlijke werkbijeenkomsten hebben we gekeken naar toekomstperspectieven voor de melkveehouders zelf, voor ketenpartners en voor andere organisaties die met de melkveehouderij verbonden zijn. Hoe kunnen alle betrokken partijen en de regio bijdragen aan een toekomstbestendige sector? De vierde en slotbijeenkomst is in het eerste kwartaal van 2026.

Aanpak Veluwe

Wat worden ruimtelijke keuzes voor de Veluwe? Provincie Gelderland brengt samen met gemeenten, Rijk en waterschappen lange termijnambities in kaart en kijkt hoe we hier kunnen werken aan een vitaal landelijk gebied. Er zijn voor de Stedendriehoek in 2025 19 voorstellen verzameld en ingediend die hieraan bijdragen. In 2026 gaan we verder met het uitvoeringsplan Aanpak Veluwe 2026.

Agritechniekhub

De Agritechniekhub ging eind 2023 van start: een kennis- en leernetwerk van loonwerkers en mechanisatiebedrijven in de Stedendriehoek. Een ander landbouwsysteem vraagt immers ook om andere landbouwwerktuigen en een andere manier van landbewerking. Er wordt nagedacht over de verduurzaming in de agritechniek en wat daar voor nodig is. Allerlei actuele thema's komen aan bod. Van mest, bodem en stikstof, tot nieuwe teelten. In 2025 ondersteunden we dit netwerk door een aantal kennisbijeenkomsten te organiseren.

Scholings- en kennissessies toekomstbestendige landbouw

We organiseerden in 2025 met subsidie van de provincie meerdere scholingsbijeenkomsten en begeleidingstrajecten die allemaal draaiden om een toekomstbestendige landbouw. We ondersteunen ook (leer)netwerken en ondernemers in de regio.

Samenwerking Vitaal Landelijk Gebied Gelderland

In 2025 verkenden we hoe agrarische bedrijven en organisaties de vitaliteit van het landelijk gebied kunnen helpen versterken. We denken aan verschillende arrangementen vanuit de agrarische sector, zoals lokaal voedsel in bedrijfskantines, kerstpakketten, vergaderlocaties bij agrariërs en meewerkuitjes. We hebben verbinding gezocht met ambassadeurs van de Economic Board.

Een duurzaam voedselsysteem

Regionale voedselagenda klaar

De regionale voedselagenda is afgerond in 2025. Hierin staat hoe wij met inwoners, agrariërs, ondernemers en overheden samen willen werken aan een duurzaam, lokaal en eerlijk voedselsysteem en wat wij gaan doen.

We willen toe naar meer gezond voedsel uit eigen regio (met meer plantaardige eiwitten) en een directere relatie tussen boer en burger (denk aan boerderijwinkels of voedselcoöperaties). We zetten in op bewustwording bij inwoners, zodat zij ook meer gaan kiezen voor duurzaam en regionaal voedsel. In onze visie verbinden wij een duurzaam voedselsysteem ook met andere beleidsthema's, zoals gezondheid, zorg, brede welvaart, voedselomgeving en educatie.

Samen aan tafel: in gesprek over de voedseltransitie

Samen met Impact Stedendriehoek organiseerden we netwerkbijeenkomsten (Transitie Tafel en Tafel van Betekenis) over duurzaam voedsel voor mensen uit verschillende hoeken van de samenleving die willen werken aan onze voedseltransitie. Dat leverde veel enthousiasme op: met de projectideeën gaan we in 2026 verder.

Op naar een samenwerkingsplatform voor lokaal, duurzaam en gezond voedsel

Samen werken aan innovatie in de voedseltransitie: dat willen we graag. Na een verkenning van samenwerkingsinitiatieven in andere regio's, is nu een projectvoorstel ingediend. Organisaties als Zorggroep Apeldoorn, Atlant Zorgorganisatie en Gelre Ziekenhuis doen mee.

Zutphen Biostad

We ondersteunden het burgerinitiatief Biostad Zutphen, dat gericht is op het vergroten van de bekendheid, afzet en productie van lokaal en biologisch voedsel. Het resultaat is mooi: het college van burgemeester en wethouders nam het actieplan aan dat de enthousiaste Zutphenaren maakten. Zutphen riep zichzelf uit tot Biostad van Nederland.

Andere ondersteuning in 2025

- we ondersteunden meerdere regionale voedselinitiatieven (denk aan onderlinge samenwerking, professionalisering, financiering) zoals De Pantry, Local Farmers, Erve Kiekebos en Van Onze Grond
- we organiseerden (met Natuur en Milieu Gelderland en andere organisaties) een bijeenkomst over Voedsellandschap van de toekomst
- we verkenden samenwerking met brancheorganisatie LTO over multifunctionele landbouw – dit krijgt in 2026 een vervolg
- we ondersteunden een projectaanvraag bij LEADER (het Europese subsidieprogramma voor plattelandsontwikkeling) van Stichting IJsselvallei Boert en Eet Bewust om de verbinding tussen burgers en bedrijven in de regio te versterken



Wat heeft het gekost?

Omschrijving	Begroting 2025	Rekening 2025
Inzet Capaciteit	319.121	224.163
Agendabudget	100.000	116.646
Klimaatadaptatie Oost-Veluwe	31.404	11.199
Subsidies & Activiteiten	31.404	11.199
Totale lasten	450.525	352.008
Bijdrage gemeenten	419.121	419.121
Bijdrage subsidies	31.404	31.404
Bijdrage agendabudget	-	23.021
Totale baten	450.525	473.546
Saldo baten en lasten	-	121.538

Toelichting:

De onderschrijding van € 121.538,- op dit programma wordt met name veroorzaakt door:

- Het niet invullen van een projectleidersvacature.(+59k)
- Projectleider die begroot was en om niet beschikbaar is gesteld door derden. (+36k)
- Subsidieopbrengst hoger uitgevallen waardoor kosten uit voorgaande jaren alsnog meegenomen konden worden in de subsidie.(+20k)

2.3 Regionale Economie van de Toekomst

Een sterke economie met gezonde bedrijven creëert werk en inkomen. Dat is belangrijk voor de bestaanszekerheid van onze inwoners. Daarom investeren wij in de regionale economie van de toekomst, waarin het midden- en kleinbedrijf onze drijvende kracht is.

Voor meer groene en digitale groei zijn meer toekomstbestendige werklocaties nodig. De bron van die nieuwe bedrijvigheid: innovatie. Daarom investeren we in plekken waar die innovatieruimte mogelijk is. Ook zorgen we ervoor dat we logistiek een sterke en aantrekkelijke regio blijven. De energietransitie, digitalisering en een sterke arbeidsmarkt zijn hiervoor belangrijke thema's.

Wat willen we in 2030 bereiken?

- ruimte voor werk door uitbreiding van bedrijventerreinen
- toekomstbestendige bedrijventerreinen
- een veerkrachtige arbeidsmarkt
- een logistiek ecosysteem A1/IJssel
- kweekplaatsen voor groene en digitale groei in het midden- en kleinbedrijf

Wat wilden we daarvoor doen in 2025?

Ruimte voor werk door uitbreiding van bedrijventerreinen

- Regionale visie Ruimtelijke Economische Bouwsteen vaststellen (bouwsteen Ontwikkelperspectief 2050)
- uitvoering Regionaal Programma Werklocaties (bouwsteen Ontwikkelperspectief 2050)

Toekomstbestendige bedrijventerreinen

- aanhaken op Programma Verduurzaming Bedrijventerreinen Nederland: ondersteunen en delen kennis en instrumentarium
- organisatiegraad bedrijventerreinen versterken
- slimme energieoplossingen voor bedrijventerreinen
- groene en gezonde bedrijventerreinen

Een veerkrachtige arbeidsmarkt

- een breed gedragen regionale arbeidsmarktagenda vaststellen
- focus op kansrijke arbeidsmarktsectoren
- Human Capital Agenda en meerjarenprogramma met arbeidsmarktregio Veluwe Stedendriehoek
- Leven Lang Ontwikkelen is onderdeel van onze regionale agenda

Een logistiek ecosysteem A1/IJssel

- oprichting logistiek netwerk Stedendriehoek
- lobbystrategie ontwikkelen

Kweekplaatsen voor groene en digitale groei in het midden- en kleinbedrijf

- brede ondersteuning mkb
- uitvoering regionaal programma Krachtig MKB en uitrol naar de hele regio

Wat hebben we gedaan en bereikt in 2025?

Safe Society & Smart Development

Economische Propositie opgeleverd (bouwsteen Ontwikkelperspectief 2050)

Niet genoemd in ons jaarplan, maar wél gemaakt in 2025: onze Economische Propositie. Samen met de Economic Board hebben we stevig neergezet waarin onze regio zich onderscheidt. Met deze propositie verbinden wij onze economische ontwikkeling aan de ruimtelijke keuzes die we maken in het Ontwikkelperspectief 2050. Het is ons vertrekpunt voor samenwerking in onze regio, investeringen en lobby richting Rijk en Europa.

Safe Society & Smart Development is de titel van onze Economische Propositie. We zetten in op slimme informatietechnologie voor de samenleving. Ondernemers, onderwijs en overheden werken samen aan slimme oplossingen voor een leefbare en toekomstbestendige samenleving: veiligheid, voedselzekerheid, waterkwaliteit en -management en energie. Rond deze thema's groeit een ecosysteem van slimme technologie, toepasbare kennis en ondernemerschap dat zichtbaar bijdraagt aan brede welvaart.

Ruimte voor werk door uitbreiding van bedrijventerreinen

Ruimte voor werk: visie en regionaal programma werklocaties (RPW) vastgesteld (bouwsteen Ontwikkelperspectief 2050)

Een mooie mijlpaal in 2025! Alle acht gemeenten en provincie Gelderland stelden de regionale visie Ruimtelijke Economische Bouwsteen (REB) vast. Samen zorgen we voor voldoende, duurzame en toekomstbestendige werkplekken die passen bij economische groei, vernieuwing en circulaire economie.

Omdat de visie ook ingaat op de 'ruimtelijke puzzel', is de visie een bouwsteen voor het Ontwikkelperspectief 2050. Voor de visie hebben we gebruikgemaakt van het rapport Ruimtevrage naar bedrijventerreinen in Regio Stedendriehoek. Hierin brachten wij in beeld hoeveel ruimte we ook op de langere termijn nodig hebben – en welke soort ruimte.

In het Regionaal Programma Werklocaties 2030-2040 staan de concrete afspraken over bedrijventerreinen.

Toekomstbestendige bedrijventerreinen

De regionale samenwerking tussen bedrijven en gemeenten is georganiseerd in een publiek-private samenwerking, met een eigen regionale stuurgroep en werkgroep. Die samenwerking is in maart 2025 geformaliseerd. We werken aan vergroting van het organiserend vermogen op bedrijventerreinen, slimme energieoplossingen en klimaatadaptieve maatregelen.

Organisatiegraad bedrijventerreinen versterken

Dankzij subsidie van het Rijk hebben we op twaalf bedrijventerreinen de organisatiegraad een flinke boost kunnen geven. Denk aan parkmanagement, of aan initiatieven die bedrijven met elkaar verbinden, zoals gezamenlijk afvalbeleid.

Slimme energieoplossingen

Op zo'n twaalf bedrijventerreinen zoeken bedrijven samen naar slimme energieoplossingen. Om problemen met netcongestie op te lossen, realiseert een aantal bedrijven bijvoorbeeld gezamenlijk energieopslag. Zo zijn er veel meer mooie voorbeelden in de regio.

Groene en gezonde bedrijventerreinen

Vier bedrijventerreinen zijn aan de slag met maatregelen om zich aan te passen aan de gevolgen van de klimaatverandering. Zij zorgen dat zij extreme waterpieken kunnen opvangen en water kunnen bergen voor drogere tijden. Ook vergroenen zij hun terreinen om hittestress te verminderen.

Dit komt voort uit het landelijke Programma Verduurzaming Bedrijventerreinen waarvan we subsidie kregen. Die is door VNO-NCW Midden aangevraagd; de brancheorganisatie is ook penvoerder.

Veerkrachtige arbeidsmarkt

Regionale arbeidsmarktagenda: meer focus

In 2025 is de notitie Economische Verkenning Veerkrachtige Arbeidsmarkt vastgesteld door het algemeen bestuur. In deze notitie staat onder meer onze focus voor de komende jaren en is ook een aantal kansrijke sectoren benoemd waarop wij ons kunnen richten. We ontwikkelden in opmaat naar onze nieuwe arbeidsmarktagenda ook een vernieuwde analyse om arbeidsmarktdata te duiden – een methodiek waar we de komende jaren van kunnen profiteren.

Dankzij onze Economische Propositie is onze focus nog scherper geworden, omdat we ons willen richten op thema's als veiligheid en digitale leefomgeving. Dit heeft impact op onze regionale arbeidsmarktagenda en ook op het regionale onderwijsaanbod. In 2026 maken we mede daarom een (brede) kennis- en innovatieagenda (KIA), met een belangrijke rol voor onze Economic Board.

Er gebeurt natuurlijk ook al veel. Zo vind je in Apeldoorn een cluster van ondernemers, onderwijs en overheid dat zich richt op (digitale) veiligheid en in Deventer concentreert zich een cluster technologie in de leefomgeving (data-gedreven gebiedsontwikkeling). Zo zijn er meer voorbeelden. Wij lobbyen bij de Europese Unie, het Rijk en de provincie om te investeren in broedplaatsen voor innovatie op het gebied van veiligheid, duurzaamheid en digitalisering. Denk aan het Learning District in Apeldoorn en de Kien in Deventer.

Samenwerking Werkcentrum Veluwe Stedendriehoek

Met de arbeidsmarktregio Veluwe Stedendriehoek werken we aan een Regionale Meerjarenagenda Arbeidsmarkt (RMJA).

In onze krappe arbeidsmarkt zijn verschillende oplossingen nodig om het werk gedaan te krijgen. Bijvoorbeeld door productiviteitsgroei: meer doen met dezelfde hoeveelheid mensen. Dat kan door technologie, efficiënter inrichten van het werkproces of met scholing. Onbenut talent inzetten door alle groepen een kans te geven en meer te werven op vaardigheden dan diploma's, kan ook helpen.

Het werkcentrum Veluwe Stedendriehoek en de Human Capital Agenda (HCA) ondersteunen werkgevers bij het inzetten van dit soort oplossingen. Vanuit het perspectief van de arbeidsmarktregio ligt de nadruk op het aan het werk krijgen en houden van meer mensen. Vanuit het perspectief van de Human Capital Agenda op verhoging van de arbeidsproductiviteit.

[Logistiek ecosysteem A1/IJssel](#)

De A1-corrridor is een onderdeel van een belangrijk internationaal transportnetwerk waar bedrijven elke dag gebruik van maken: spoor, water en snelwegen richting binnenlandse en buitenlandse markten. Onze regio is een logistieke hotspot in Nederland.

Wij willen het vervoer over water in plaats van over de weg stimuleren door de bevaarbaarheid van de IJssel op peil te houden, de bereikbaarheid van de binnenhavens van Lochem, Deventer en Zutphen te garanderen en de havens te versterken en te verduurzamen. Hiermee geven we ook invulling aan de (Europese) ambities voor de North Sea Baltic Corridor – de strategische Europese transportroute die de havens aan de Noordzee verbindt met de Oostzee via spoor, weg en binnenwateren.

TriPort Valley van start

Wij hebben (mede) logistieke bedrijven en de maakindustrie bij elkaar gebracht en die hebben zich nu verenigd in de regionale netwerkorganisatie TriPort Valley. Goed nieuws: zij kunnen samen een krachtige stem laten horen. Voor ons als regio is het fijn om een stevige regionale gesprekspartner te hebben.

Het logistiek netwerk richt zich op alle uitdagingen die op de logistiek afkomen, maar focust zéker op de arbeidsmarkt. Met onder meer logistieke evenementen voor scholieren en studenten wil het netwerk de logistieke branche op de kaart te zetten om het arbeidstekort aan te pakken.

Versterking (lobby) logistieke sector: aan de slag met een regionaal plan (bouwsteen Ontwikkelperspectief 2050)

De in 2024 vastgestelde position paper en roadmap voor de binnenvaart in de Stedendriehoek waren de basis voor onze lobbystrategie om de binnenvaart te versterken en te verduurzamen. Aanvullend hebben we een analyse uitgewerkt: 'Binnenvaart als essentieel onderdeel voor de logistiek en bereikbaarheid van Regio Stedendriehoek'. Nu werken we aan het bredere regionale plan.

In onze strategische lobbystrategie staat logistiek hoog genoteerd. Wij pleiten voor investeringen in (inter)nationale weg- en spoorverbindingen. Binnen de North Sea-Baltic Corridor willen we onze positie versterken door te investeren in regionale waterinfrastructuur. We vragen aandacht voor de doorvaarbaarheid van de IJssel en gerichte investeringen in de sluis Deventer, de kades in Lochem en de spoorbrug in Zutphen. De economische goederencorridor North Sea Baltic Corridor zal zich moeten doorontwikkelen en robuust en weerbaar moeten worden.

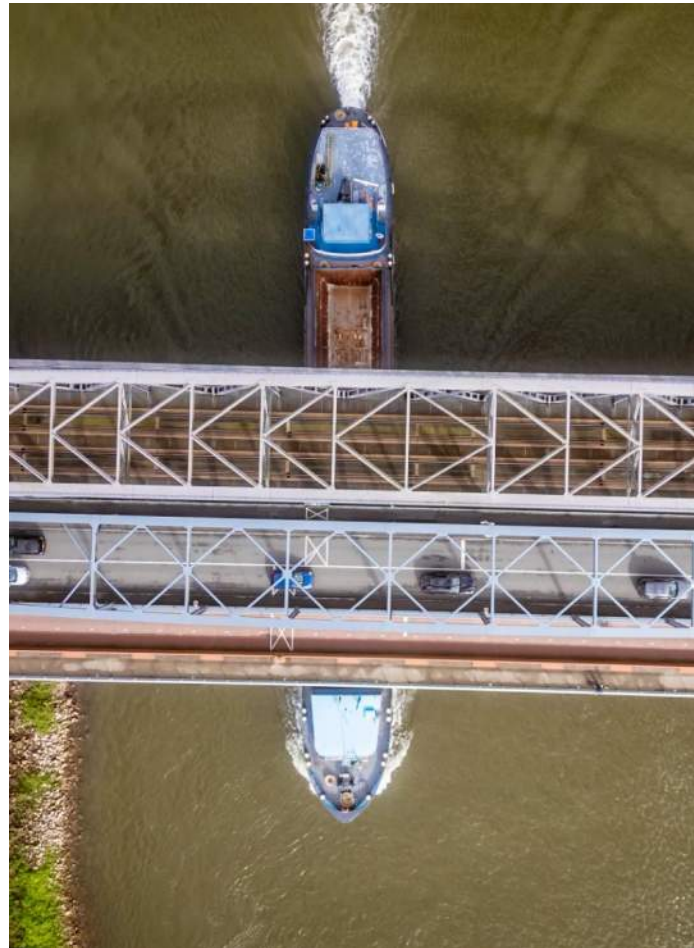
[Kweekplaatsen voor groene en digitale groei in het midden- en kleinbedrijf](#)

Brede ondersteuning mkb

Het Ondernemershuis Deventer ondersteunde in 2025 ondernemersgemeenschappen (kweekplaatsen) in het midden- en kleinbedrijf (mkb) in de hele regio. Ook is het ondersteuningsaanbod voor starters uitgebreid en geven we energieadvies, samen met provincie Gelderland en lokale energiecoöperaties.

Krachtig MKB Stedendriehoek: transitie makelaars geven terplekke advies

Met een flinke bijdrage uit de Regio Deal gaan transitie makelaars (ook ondernemers) vanaf 2025 in vier jaar tijd zo'n 8000 ondernemers in het midden- en kleinbedrijf persoonlijk spreken. De centrale vraag: hoe bereiden mkb'ers zich voor op hun toekomst en wat hebben zij daarvoor nodig? Denk aan thema's als personeel, digitalisering of verduurzaming. De eerste ervaringen met deze vraaggerichte aanpak zijn heel positief: ondernemers vinden een luisterend oor en krijgen passend advies en ondersteuning. We maken gebruik van slimme AI-tools om ondernemers vooral ook snel en ter plekke te kunnen helpen. Sinds 2025 vindt de methodiek haar weg naar alle gemeenten in onze regio.



Wat heeft het gekost?

Omschrijving	Begroting 2025	Rekening 2025
Inzet Capaciteit	441.803	283.318
Agendabudget	87.500	71.385
Regionaal Logisiek Netwerk	45.000	44.774
Ontzorgingsprogramma verduurzaming MKB	85.000	60.481
Subsidies & Activiteiten	130.000	105.255
Totale lasten	659.303	459.958
Bijdrage gemeenten	529.303	529.303
Bijdrage subsidies	130.000	105.878
Bijdrage agendabudget	-	3.263
Totale baten	659.303	638.444
Saldo baten en lasten	-	178.486

Toelichting:

De onderschijding van € 178.486,- op dit programma wordt met name veroorzaakt door:

- Het niet en niet tijdig invullen van projectleidersvacatures (+159k)
- Het agendabudget is niet volledig gebruikt (+19k)
- De afwijking bij de subsidie Ontzorgingsprogramma verduurzaming MKB aan de lasten kant is gelijk aan de afwijkingen van deze subsidie aan de batenkant en is dus budgetneutraal.

2.4 Ruimtelijke Ontwikkeling

Samen met het Rijk, provincies Gelderland en Overijssel, drie waterschappen en onze acht gemeenten, werken wij aan het Ontwikkelperspectief 2050. Dit is onze gezamenlijke ruimtelijke visie op de toekomst van wonen, werken, natuur en bereikbaarheid.

We kijken verder vooruit dan de termijn van onze Uitvoeringsagenda 2023-2030 en dat is niet voor niets. Om onze regio toekomstbestendig in te richten, willen en moeten we doordacht omgaan met onze ruimtelijke ontwikkeling. Onze grootste uitdaging voor ruimtelijke ontwikkeling is de ruimte zelf!

Als we alle ambities voor wonen, werken, natuur, landbouw, mobiliteit, klimaat en energie willen realiseren, dan hebben we ongeveer 1,8 keer aan oppervlakte nodig. We moeten dus keuzes maken. Niet alles kan en niet alles kan overal. Het komt aan op slimme combinaties en nieuwe, samenhangende oplossingen bedenken. En daar zijn we volop mee bezig. Om zo te groeien in balans!

Uitgangspunten voor het Ontwikkelperspectief 2050 zijn:

- brede welvaart vasthouden en versterken – welzijn, wonen en werk in balans
- identiteit voorop – bouwen op de unieke kwaliteiten van onze regio
- meervoudig ruimtegebruik – functies slim combineren in een schaarse ruimte
- bodem en water leidend – ruimtelijke keuzes maken in samenhang met het natuurlijk systeem

Na een eerste verkenning in 2024 met de Contourenschets Verstedelijking in Balans, zijn we gestart met het maken van het Ontwikkelperspectief 2050. De formele aftrap is in november 2024 gemarkeerd met de minister van Volkshuisvesting, in het Bestuurlijk Overleg Leefomgeving.

Via het P-beraad en de werkgroep Ruimtelijke Ontwikkeling (RO) wordt het regionale geluid ingebracht bij het maken van het Ontwikkelperspectief 2050, naast dat van het Rijk, provincies en waterschappen. We zorgen dat gemeenten en gemeenteraden betrokken zijn. De programmamanager verbindt processen en ‘overheidslagen’ en zorgt voor integrale inbreng van onze regio bij ambtelijke en bestuurlijke tafels. De programmamanager is betrokken bij de ontwikkeling van het Ontwikkelperspectief 2050 en is voorzitter van de klankbordgroep.

Wat wilden we in 2025 bereiken?

Bestuurlijk en ambtelijk draagvlak creëren

- gemeentelijke inbreng leveren vanuit de regio voor het Ontwikkelperspectief 2050 en eigenaarschap versterken van de betrokken gemeenten

Tussenproducten op weg naar het Ontwikkelperspectief 2050 toetsen

- zorgen voor toetsing door de klankbordgroep (waarin gemeenten, waterschappen en provincies ambtelijk vertegenwoordigd zijn) en door de werkgroep RO waarin beleidsstukken van andere overheden worden besproken en waarin wordt afgestemd over gezamenlijke zienswijzen of reacties

Bestuurders betrekken

- regio-ochtenden met verdiepende werksessies organiseren voor bestuurders van de P-beraden over overlappende ruimtevragen en ‘schurende’ opgaven (grens-ontkennend samenwerken)

Inbreng uit onze regio in provinciale Omgevingsvisies en Nota Ruimte

Uitvoeringsagenda 2023-2030 verbinden met het Ontwikkelperspectief 2050

Wat hebben we gedaan en bereikt in 2025?

Bestuurlijk en ambtelijk draagvlak creëren

Ambtelijke klankbordgroep toetste 'tussenproducten'

We ontwikkelen ons Ontwikkelperspectief 2050 in een flink tempo. En dat lukte in 2025 goed, mede dankzij de hoge inzet van betrokken ambtenaren.

Vanuit de gezamenlijke governance met Rijk, provincies en waterschappen, zorgden we vanuit ons programma vooral voor toetsing van 'tussenproducten' in de klankbordgroep. Die klankbordgroep met ambtenaren van gemeenten, provincies en waterschappen kwam gemiddeld twee keer per maand bij elkaar en boog zich over:

- een feitenrelaas
- een verdieping op brede welvaart (indicatoren en afwegingskader)
- een regionale biografie (landschap & ontstaansgeschiedenis)
- een variantenstudie met meerdere toekomstbeelden
- met inbreng van de acht gemeenten hebben we een college- en raadsvoorstel gemaakt zodat besluitvorming tegelijk kan plaatsvinden in alle colleges en gemeenteraden

Bestuurders nauw betrokken

We organiseerden in 2025 vijf regio-ochtenden voor bestuurders in onze regio. We namen ze mee in actuele ontwikkelingen en studies, nodigden externe sprekers uit (onder andere de directeur van trendbureau Overijssel) en lichtten ook de variantenstudie Ontwikkelperspectief 2050 toe.

Raadsconferenties

In 2025 stonden de twee raadsconferenties in het teken van het Ontwikkelperspectief 2050. In mei stond het afwegingskader brede welvaart centraal, vooruitlopend op de consultatieronde in individuele raden. Raadsleden gaven aan wat zij belangrijk vinden om mee te nemen in dat instrument. De raadsconferentie in november draaide om de variantenstudie. In een 'Lagerhuisdebat' bespraken raadsleden de voor- en nadelen van de verschillende varianten en oefenden ook met gemeentegrens-overstijgend samenwerken.

Advies Economic Board

Ook de Economic Board brengt in het voorjaar van 2026 advies uit over de varianten in het Ontwikkelperspectief 2050.

Inbreng beleid Rijk en provincie

De programmamanager Ruimtelijke Ontwikkeling nam deel aan het coördinatieteam van de provincie Gelderland dat zorgde voor inbreng van de provincie aan de landelijke Nota Ruimte. In werksessies met het Rijk en twee andere verstedelijkingsregio's Midden-Limburg en Twente, hebben wij als Stedendriehoek ook meegedacht, kennis uitgewisseld en inbreng geleverd.

De werkgroep Ruimtelijke Ontwikkeling verzorgde meerdere zienswijzen op beleidsstukken van hogere overheden, onder meer op het ontwerp Nota Ruimte.

Programma's verbinden

Om de week organiseerden wij een zogenoemde 'integrale tafel' voor alle programmamanagers en de projectleider Ontwikkelperspectief 2050, onder voorzitterschap van de programmamanager Ruimtelijke Ontwikkeling. Hier bespraken we samenhangende thema's om zo te komen tot goede integrale inbreng in het Ontwikkelperspectief 2050.



Wat heeft het gekost

Het programma heeft budget voor de inhuur van deskundigheid en de organisatie van bijeenkomsten. Daar is in 2025 beperkt gebruik van gemaakt. De kosten voor het maken van het Ontwikkelperspectief 2050 komen niet ten laste van dit programma.

Omschrijving	Begroting 2025	Rekening 2025
Inzet Capaciteit	112.173	138.100
Agenda buget	25.000	5.234
Totale lasten	137.173	143.334
Bijdrage gemeenten	137.173	137.173
Totale baten	137.173	137.173
Saldo baten en lasten	-	-6.161

Toelichting:

De overschrijding van € 6.161,- op dit programma wordt met name veroorzaakt door:

- Inzet programmamanager uitgebreid naar 24 uur (-26k)
- Het agendabudget bijna niet gebruikt is. (+20k).

Het Ontwikkelperspectief:

Omschrijving	Begroting 2025	Rekening 2025
Inzet Capaciteit	57.000	57.291
Doorberekende kosten	343.000	352.216
Totale lasten	400.000	409.507
Bijdrage Partners	335.000	344.507
Totale Baten	335.000	344.507
Saldo baten en lasten	-65.000	-65.000
Onttrekking Bestemmingsreserve Ontwikkelperspectief	65.000	65.000
Bijdrage uit reserves	65.000	65.000
Resultaat na mutaties reserves	-	-

Toelichting:

Het ontwikkelperspectief wordt vergoed door bijdragen vanuit gemeenten, beide provincies en een drietal waterschappen.

2.5 Mobiliteit

Goede, slimme en duurzame bereikbaarheid via weg, spoor en water is belangrijk voor inwoners en bedrijven. En ook voor het aantrekken van arbeidskrachten én het verminderen van de CO₂-uitstoot. Programma Mobiliteit richt zich op betere bereikbaarheid van de regio en de overschakeling naar slimme en schone mobiliteit.

Een goede bereikbaarheid is niet vanzelfsprekend. Zonder aanvullende maatregelen leiden de plannen die er zijn voor de regio tot extra knelpunten. Daarom werken we aan de bereikbaarheid met omliggende regio's, het verlichten van regionale knelpunten en het verbeteren van de bereikbaarheid binnen de (nieuwe) verstedelijkte gebieden. Ook willen we dat de mobiliteit veilig, slim en duurzaam is én bijdraagt aan de kwaliteit van de leefomgeving.

We leggen verbinding met de thema's wonen en werken en met het organiseren van geschikte woon- en werklocaties, bijvoorbeeld in de buurt van stations. Zo stimuleren we lopen, fietsen en het gebruik van openbaar vervoer. We proberen de nadelige effecten van autogebruik te verminderen. Dat komt ten goede van de bereikbaarheid en leefbaarheid voor ons allemaal.

Wat willen we in 2030 bereiken?

- verbetering van de bereikbaarheid met omliggende regio's
- regionale knelpunten op het wegennet verlichten
- bereikbaarheid binnen de (nieuwe) verstedelijkte gebieden versterken

Wat wilden we daarvoor doen in 2025?

Verbetering van de bereikbaarheid met omliggende regio's

- A1-corridor: verkennen, corridorbenadering en quick wins
- goederencorridor Noordoost Europa
- A50-corridor

Regionale knelpunten op het wegennet verlichten

- fietsstimulering
- regionale fietsvisie
- regionale werkgeversaanpak
- communicatie
- logistiek makelaar
- smart mobility
- publieke mobiliteit
- deelname Loket Deelmobiliteit
- mobiliteitshubs
- inbreng mobiliteit in Ontwikkelingsperspectief 2050

Wat hebben we gedaan en bereikt in 2025?

Verbetering van de bereikbaarheid met omliggende regio's

A1-corridor

Eind 2024 werd de verbrede A1 Oost geopend, tussen Apeldoorn en Azelo. Een mooi resultaat waar wij ook intensief bij betrokken waren. Helaas werd een aantal knelpunten op de A1-corridor gepauzeerd: A1/A28 Hoevelaken en A1/A30. Dit is slecht voor onze bereikbaarheid. Daarom lobbyden we in 2025 met andere regio's in het oosten en midden van het land om deze knelpunten wél aan te pakken.

Ook hebben we bereikbaarheid per spoor onder de aandacht gebracht, onder meer bij de NS voor de nieuwe dienstregeling. We zien dat verbeteringen steeds zijn/worden doorgevoerd. Zo rijden er meer treinen aan het einde van de dag en gelden er daluren tussen Deventer, Apeldoorn en Amersfoort.

Ook lobbyden we zeer succesvol voor een duurzame inpassing ICE Amsterdam-Berlijn. Hoewel de middelen hiervoor er nog niet zijn, hebben we wel afspraken gemaakt over het verkennen van mogelijkheden voor een vierde perronspoor in Deventer.

Goederencorridor Noordoost Europa

Samen met andere regio's in Oost-Nederland en provincies Gelderland en Overijssel zijn we betrokken bij het onderzoek naar een toekomstbestendige goederencorridor voor Noordoost Europa. Dit onderzoek naar nut en noodzaak is in 2025 gestart. Bestuurders en ambtenaren uit onze regio zijn hierbij betrokken. Wij hebben gezorgd voor een goede deelname vanuit onze regio aan een landelijke raadpleging voor het onderzoek.

A50-corridor

Om de verkeersdruk(te) op de A50 te verminderen, zetten we met het Rijk, provincie Gelderland en gemeenten Apeldoorn, Epe, Heerde en Hattum in op een brede aanpak: het fietsgebruik stimuleren, het autogebruik spreiden en logistieke bedrijven betrekken bij vervoersspreiding. We lanceerden onder meer campagnes om verkeersdeelnemers te stimuleren om de spits te vermijden.

[Regionale knelpunten op het wegennet verlichten](#)

Regionale fietsvisie klaar (bouwsteen Ontwikkelperspectief 2050)

We werkten in 2025 aan onze nieuwe regionale fietsvisie: 'Regio Stedendriehoek, natuurlijk de fiets!' maakt duidelijk dat fietsen gezond, duurzaam, goedkoop, ruimte-efficiënt en verbindend is. We presenteerden de fietsvisie op de City Deal Fiets in Apeldoorn. De fiets is voor het verduurzamen en verbeteren van onze bereikbaarheid een belangrijk vervoermiddel. Daarom heeft de fiets een prominente plek in onze aanpak. Zéker in het licht van verdere verstedelijking van onze regio.

Fietsstimulering: fietsen voor een beloning op de app

Via allerlei middelen en kanalen werden inwoners via de campagne 'Da's zo gefietst' in al onze gemeenten aangemoedigd om meer te gaan fietsen. We zetten ook gedragsinterventies in op zes basisscholen, in centra van zeven gemeenten en bij verschillende bedrijven.

Vaker de fiets pakken: dat stimuleren wij ook door fietsers via de nieuwe app 'Da's zo gefietst' beloningen aan te bieden voor elke rit. Zij sparen punten om in te wisselen voor kortingen, cadeaus of donaties aan een goed doel. Extra punten kun je verdienen door mee te doen met speciale fietsuitdagingen.

In 2025 lanceerden we de app, samen met onder meer Koninklijke Van der Most en 23 regionale partners die de beloningen verzorgen. We hebben de app ook specifiek ingezet toen er werkzaamheden waren aan de N348 en we het fietsverkeer wilden stimuleren. In 2026 zetten we verder in op het stimuleren van het appgebruik onder individuele gebruikers, bedrijven en (sport)verenigingen.

Regionale werkgeversaank

In 2025 ondersteunden we werkgevers via onze aanpak Slim en Schoon Reizen. Met gerichte communicatie, activerende middelen en maatwerkondersteuning stimuleren we duurzame mobiliteit en duurzaam reisgedrag van medewerkers. Zo is een stevige basis gelegd voor verdere verduurzaming van de woon-werkmobiliteit in de Stedendriehoek.

We brengen de mogelijkheden voor slimme en schone mobiliteit continu gericht onder de aandacht. Zo'n 3000 bedrijven namen kennis van onze informatie en nieuws. Honderden bedrijven gingen daarmee aan de slag en we brachten 31 bedrijven met elkaar in contact om samen te werken of kennis en ervaringen uit te wisselen. In onze regio zijn 26 organisaties 'rolmodel' op het gebied van duurzame mobiliteit.

We bieden bedrijven gratis mobiliteitsscans aan die inzicht bieden in het reisgedrag van medewerkers of de kansen voor mobiliteitsmaatregelen: bij 20 waren of zijn die in uitvoering. Naast deze mobiliteitsscans kunnen werkgevers ook gebruikmaken van andere ondersteuning, zoals de mobiliteitsindex en hulp bij het maken van mobiliteitsbeleid.

We voerden ook tal van andere activiteiten uit die bijdragen aan slimme en schone mobiliteit, van advies over fietsbeleid tot bandenspanningsacties en van e-bike-uitprobeeraacties tot intervisietrajecten. We gaven ook subsidieadvies.

Om kennis te delen en werkgevers te activeren werk te maken van slimme en schone mobiliteit waren we aanwezig bij Werken in Beweging op de Ecofactorij in Apeldoorn. Zelf organiseerden we ook een aantal bijeenkomsten:

- Webevent GRIP op duurzame mobiliteit (30 juni)
- Fietsinterview Ecofactorij (13 mei)
- Workshop Do's & Don'ts Fietsbeleid (4 juni)
- Event Cleaner and Greener (samen met onder meer MKB Deventer)

Communicatie

Onze website, nieuwsbrief en LinkedIn werden in 2025 goed gevonden. Het aantal (nieuwe) websitegebruikers steeg, mede doordat campagnepagina's de aandacht trokken. Ook steeg ons bereik op LinkedIn flink. Vooral interviews, praktijkverhalen en video's zijn populair. Onze nieuwsbrief wordt goed gelezen.

Logistiek Makelaar

Strategisch advies, bedrijven verbinden en praktische ondersteuning: daarmee ondersteunde de Logistiek Makelaar bedrijven in 2025 bij de overgang naar zero-emissie vervoer, duurzaam vervoer en toekomstbestendige logistieke processen. Zo wordt de logistiek in onze regio steeds slimmer, schoner en efficiënter.

Een greep uit de resultaten:

- in 2025 schaften regionale bedrijven zes elektrische vrachtwagens aan
- mede dankzij advies van de Logistiek Makelaar over routeplanning en tankinfrastructuur rijdt er nu weer een nieuwe waterstofvrachtwagen rond
- ondersteuning bij de aanvraag van de Milieu-investeringsaftrek voor elektrische bussen en subsidieregelingen voor apotheek MediGoed
- ondersteuning bij de subsidieaanvraag voor verduurzaming vervoer (verplaatsen van 10.000 vrachtwagenritten per jaar naar vervoer over water) samen met Rouwmaat en Ignite Group
- nieuwe samenwerking woonbedrijf ieder1 (verduurzaming stadslogistiek), KAVO (optimalisatie logistieke processen en schone voertuigkeuzes), Deventrade (zero-emissie inzet en logistieke optimalisatie), Albert van de Scheur (duurzaam zwaar-transport en AI-toepassingen), Hanos (efficiënte logistieke processen met AI-gedreven planning) en Hörmann (verkenning schoon en efficiënt transport)

Tijdens Cleaner & Greener bracht onze Logistiek Makelaar bedrijven samen om kennis en praktijkvoorbeelden te delen en samen concrete stappen te zetten voor schone en slimme logistiek. We bereikten 41 bedrijven, adviseerden er 35 en verbonden 12 werkgevers die samen verduurzaming willen versnellen. We nodigden bedrijven uit om hun best practices te presenteren: zo kreeg de praktijk in de regio een mooi platform om anderen te inspireren.

Smart Mobility

We ondersteunden de acht gemeenten in onze regio bij de aanbesteding van het Netwerkmanagementsysteem dat zorgt voor verkeersregelingen en doorkoppeling aan landelijke systemen. We werkten verder aan verschillende slimme data- en internettoepassingen die bijdragen aan slimme en schone mobiliteit.

Publieke mobiliteit

Natuurlijk willen we graag dat iedere inwoner van de Stedendriehoek zich makkelijk kan verplaatsen met openbaar vervoer. Om het vervoersaanbod toekomstbestendig te houden, startten we een verkenning naar een beter vervoersaanbod. Wat is nodig om af te stemmen op uitdagingen van de regio, zoals de woningbouwopgave, vergrijzing, arbeidsmarktkrapte en onze ambities voor duurzame mobiliteit?

Deelname Loket Deelmobiliteit

Regio Stedendriehoek is aangesloten bij het Loket Deelmobiliteit van provincie Overijssel. We droegen bij aan beleid voor deelmobiliteit, deelauto's en deeltweewielers. Ook ondersteunden we gemeenten Apeldoorn, Deventer en Lochem bij hun vragen over deelmobiliteit. Apeldoorn, Deventer en Voorst adviseerden wij ook bij de opzet van de regionale corridor voor deeltweewielers.

Mobiliteitshubs

Gemeenten Apeldoorn, Deventer, Lochem en Voorst nemen deel aan de Rijksregeling Mobiliteitshubs. We doen mee in drie projecten:

- deelauto's in kleine kernen van de gemeente Lochem (vooronderzoeken en strategiebepaling)
- corridor voor deeltweewielers voor Apeldoorn – Voorst – Deventer (vergunning wordt begin 2026 verwacht)
- ontwikkeling microhubs in Apeldoorn (beginfase)

Inbreng mobiliteit in Ontwikkelperspectief 2050

Samen met gemeenten leveren we input voor bereikbaarheid en mobiliteit voor het Ontwikkelperspectief 2050. Zo is ook de regionale fietsvisie een bouwsteen.



Wat heeft het gekost?

Omschrijving	Begroting 2025	Rekening 2025
Inzet Capaciteit	268.590	365.630
Agendabudget	100.000	71.848
Veilig Slim Duurzaam A50 Corridor 2024	65.000	75.650
Fietscampagne	295.000	239.141
Werkgeversaanpak 2024	-	4.500
Corridor A50 2023	-	4.500
SSR Werkgeversaanpak 2025	304.000	269.701
SSR Fietsstimulering	50.000	35.373
Subsidies & Activiteiten	714.000	628.865
Totale lasten	1.082.590	1.066.343
Bijdrage gemeenten	368.590	368.590
Bijdrage subsidies	654.000	572.220
Bijdrage Gemeenten Mobiliteitsproject Fietscampagne	60.000	57.888
Totale baten	1.082.590	998.698
Saldo baten en lasten	-	-67.645

Toelichting:

De overschrijding van € 67.645,- op dit programma wordt met name veroorzaakt door:

- Extra inzet van projectleiders die niet begroot waren (-97k)
- Het agendabudget wat niet volledig benut is (+28k)
- De afwijkingen bij de subsidies en activiteiten aan de lasten kant is gelijk aan de afwijkingen van de batenkant van de subsidies en activiteiten en zijn dus budgetneutraal

2.6 Energiesysteem van de Toekomst & Regionaal Programma Energie (RPE)

Het Regionaal Programma Energievoorziening & RES* – voorheen het programma Energiesysteem van de toekomst & RES - valt bestuurlijk en financieel niet onder verantwoordelijkheid van de Regio Stedendriehoek. Het programma heeft een eigen begroting, maar is wél nauw betrokken bij het Ontwikkelperspectief 2050: de energietransitie vraagt immers de nodige ruimte en is dus van invloed op onze ruimtelijke ontwikkeling.

Tegelijkertijd is het ontwikkelen en borgen van betaalbare, betrouwbare en klimaatneutrale energievoorziening heel belangrijk voor onze ruimtelijke ontwikkeling als regio. Omdat het energiesysteem in transitie is en een aansluiting op het centrale net niet meer vanzelfsprekend, hebben wij in de Regio Stedendriehoek afgesproken om het thema 'energie' van begin af aan mee te nemen in het Ontwikkelperspectief 2050.

In 2025 stond de ontwikkeling en vaststelling van RES 2.0 op het programma. Waar RES 1.0 draaide om grootschalige opwek van duurzame energie via zonnepanelen en zonnevelden en windmolenparken, is de focus van de RES 2.0 breder en richt zich onder de naam Regionaal Programma Energievoorziening op het hele energiesysteem. Dit is het samenhangend geheel van de vraag naar energie, het aanbod van energie en de opslag en flexibel gebruik van energie. Bij het aanbod kijken we naar een brede energiemix van zon, wind, warmte uit bodem, lucht en water, restwarmte uit de industrie, kernenergie, waterstof en biogas.

*Gemeente Deventer doet mee in de Regionale Energiestrategie West-Overijssel.

Wat willen we in 2030 bereiken?

Ons doel voor de komende jaren: van papier naar praktijk! Dit willen we doen door:

- samen met de netbeheerder en de andere partners in de energietransitie de plannen voor de energievoorziening van de toekomst verder uit te werken en uit te voeren
- bewustwording creëren bij alle spelers in de energietransitie over hun rol
- aanjagen en ondersteunen van concrete initiatieven

Wat wilden we daarvoor doen in 2025?

[Realisatie en besluitvorming RES 2.0/nu Regionaal Programma Energievoorziening \(bouwsteen Ontwikkelperspectief 2050\)](#)

Energiesysteem van de toekomst

Wat hebben we gedaan en bereikt in 2025?

[RES 2.0 \(nu Regionaal Programma Energievoorziening\)](#)

Regionaal Programma Energievoorziening vastgesteld (bouwsteen Ontwikkelperspectief 2050)

In 2025 hebben zeven gemeenteraden van de Stedendriehoek het Regionaal Programma Energievoorziening (RPE) vastgesteld: het nieuwe beleidskader voor de energievoorziening van de toekomst. Ook Waterschap Rijn en IJssel stelde het RPE vast. Deventer doet mee in West-Overijssel.

We verwachten dat ook Waterschap Vallei en Veluwe en provincie Gelderland het RPE zullen vaststellen in het eerste kwartaal van 2026. Daarmee zijn wij één van de eerste regio's met een vastgesteld regionaal programma onder de Omgevingswet voor de gehéle energievoorziening: vraag, aanbod, transport en flexibel gebruik van energie. En daar zijn we trots op!

Het RPE maakt nog geen keuzes voor de inrichting van de lokale energievoorziening van de toekomst. Het RPE kan door gemeenten, provincie, waterschappen en netbeheerder én door inwoners, ondernemers en maatschappelijke partners gebruikt worden om vanuit ieders eigen rol invulling te geven aan de toekomstige mix van bronnen voor het opwekken van duurzame energie en ook in de manier van energie opslaan en bufferen. De keuzes die gemeenten daarin maken, moeten passen in hun eigen omgeving, zowel ruimtelijk als maatschappelijk en politiek-bestuurlijk. En ze moeten leiden tot een betaalbare, betrouwbare en klimaatneutrale energievoorziening.

Een zorgvuldig participatietraject voor gemeenteraden heeft zeker bijgedragen aan de positieve besluitvorming van het RPE. We organiseerden onder meer webinars en opiniërende raadsbijeenkomsten. De ingediende zienswijzen maakten het RPE nog beter.

In oktober 2025 organiseerden we een raadsinformatieavond over de lokale doorvertaling van het RPE. Raadsleden konden zich op een informele manier verdiepen in de mogelijke keuzes voor de toekomstige energievoorziening in hun gemeente. Een belangrijke vraag daarbij: hoe kunnen we inspelen op het overbelaste stroomnet (netcongestie)?

Energiesysteem van de toekomst

Ondersteuning- en Kenniscentrum voor Energie-initiatieven (OKE)

Onderwijsinstelling RSG Noord Oost-Veluwe kon voor de verbouwing en uitbreiding van de school geen aansluiting krijgen op het elektriciteitsnet. Gelukkig konden we met OKE-budget in 2025 onderzoek doen naar het verwachte energieverbruik. Dat bleek veel lager dan gedacht, zodat de school tóch aangesloten kon worden.

Vanaf 2026 zetten we het OKE beter op de kaart, zodat iedereen die in de Stedendriehoek werkt aan betaalbare, betrouwbare en duurzame energievoorziening ons goed weet te vinden. Veel initiatiefnemers hebben vragen over techniek, regels, organisatie, financiën of netcongestie. Daar kunnen we mee helpen.

Energieteam uitgebreid

Ons energieteam is versterkt met twee energie(transitie)planologen die zich richten op de energievoorziening van de toekomst.

Tweede voortgangsrapportage aangeleverd bij landelijk programma

Op 1 juli hebben wij de tweede voortgangsrapportage aangeleverd bij het Nationale Programma Regionale Energiestrategie, met daarin een toelichting op de stand van zaken van ons bod voor grootschalige opwek van duurzame energie op land.

PlanMER windbeleid & RES vastgesteld

Op 2 juli is het provinciale PlanMER windbeleid & RES vastgesteld, inclusief de regionale aanvulling voor de Regio Stedendriehoek. In het plan staan de gebieden in onze regio waarvoor geen milieukundige belemmeringen zijn voor plaatsing van windturbines (maar het legt geen keuze op voor de invulling van bepaalde locaties en/of hoeveelheid windturbines). Het plan kan helpen om ruimtelijke keuzes af te wegen en te onderbouwen, ook in relatie tot woningbouw, landbouw, mobiliteit, werklocaties en natuur.

Kwaliteitsbudget Regio Stedendriehoek

Sinds november 2025 is het kwaliteitsbudget beschikbaar om de biodiversiteit en ecologische kwaliteit te versterken in en rond wind- en zonneparken, bij hoogspanningstracés en andere elektriciteitsinfrastructuur.

Warmtetransitie: regionale verkenningen

In 2025 verkenden we innovaties voor de warmtetransitie. Een greep: de impact van elektrificeren op het net, mogelijkheden voor kleine warmtenetten, warmte op bedrijventerreinen, warmte uit de IJssel en biogas/groengas. Begin 2026 organiseren we een regionaal warmtecongres in de Gasfabriek in Deventer om met bezoekers nog méér goede ideeën te verkennen. Vanuit het programmateam deelden we onze kennis in 2025 ook tijdens evenementen en congressen.

Waterstof: stappen voorwaarts

Wij zijn aangesloten bij Landsdeel Oost voor de aanvraag van het Hydrogen Valley predicaat in Brussel. We werken samen met Techland en zijn betrokken bij waterstofontwikkelingen in Deventer. We doen mee met het traject Gelders PMiek, dat kansen voor waterstof en aftakkingen op de ‘waterstofbackbone’ in heel Gelderland verkent.

In 2026 verbinden we meerdere ontwikkelingen en brengen in beeld hoe elke gemeente bezig is met waterstof. We onderzoeken ook of organisaties die in onze regio bezig zijn met waterstof zich willen verenigen in een Community of Practice.

Convenant Netbewust Bouwen in de maak

Samen met het programma Slimme Groene Verstedelijking werken wij aan het Convenant Netbewust Bouwen. Doel is om vanaf de start van ruimtelijke ontwikkelingen en projecten ‘energie’ vanaf het begin mee te nemen in planvorming. Zo bevorderen we gedragsverandering bij gemeenten, bouwers, ontwikkelaars, woningcorporaties en netbeheerders.

Goede start gemaakt met de ontwikkeling van batterijbeleid

In samenwerking met de ambtelijke werkgroep is een concept Beleidskader Energie Opslagssystemen gemaakt. Hiermee werken we aan een gezamenlijk kader met uitgangspunten en afspraken voor vergunningverlening voor batterijen.



Wat heeft het gekost?

Zie voor de begroting van dit programma de separate RPE-begroting, die valt onder verantwoordelijkheid van de Stuurgroep RPE.

Wat heeft het gekost?

Omschrijving	Begroting 2025	Rekening 2025
Inzet Capaciteit	148.103	111.736
Agenda budget	25.000	1.247
Totale lasten	173.103	112.983
Bijdrage gemeenten	76.891	76.891
Bijdrage subsidies Rijk en Provincie voor RPE	96.212	102.162
Totale baten	173.103	179.053
Saldo baten en lasten	-	66.070

Toelichting:

De onderschrijding van € 66.070,- op dit programma wordt veroorzaakt door:

- Door zwangerschap en het niet vervangen via de regio vallen de kosten lager uit (+36k).
- Agendabudget bijna niet gebruikt (+24k).
- Er konden meer lasten worden doorberekend aan de subsidie RPE (+6k).

2.7 Business development

Dit onderdeel was begroot onder Programma 2 en is dit jaar verantwoord in Programma 1

Omschrijving	Begroting 2025	Rekening 2025
Inzet Capaciteit	-	97.498
Agenda budget	34.377	37.575
Totale lasten	34.377	135.073
Bijdrage Gemeenten	34.377	27.710
Totale baten	34.377	27.710
Saldo baten en lasten	-	-107.363

Toelichting:

De overschrijding van € 107.363,- op dit project wordt veroorzaakt door:

- De inzet capaciteit was in programma 1 niet begroot maar onderdeel van programma 2, waardoor daar een niet ingevulde formatie ontstaat van +110k en hier een nadeel. (-97,5k)
- Saldo overige mee- en tegenvallers (-10k)

2.8 Regio Deal Sterker in 3D

Het Rijk stimuleert regionale ontwikkeling en werkt via Regio Deals samen met regio's aan de kwaliteit van leven, wonen en werken van inwoners en ondernemers. De huidige Regio Deal Sterker in 3D loopt van 2024 tot 2028 en is een aanjager en katalysator voor regionale samenwerking en innovatie. De Regio Deal wordt steeds bekender en de nieuwe projecten maakten een sterke start in 2025. Er wordt goed samengewerkt door partners uit onderwijs, overheden en bedrijfsleven en ook tussen de verschillende projecten.

Vier programmalijnen, twaalf projecten

We investeren in vier programmalijnen: Duurzaam, Divers, Dichtbij en Krachtige Regio. Met deze deal geven we een krachtige impuls aan onder meer toekomstbestendige landbouw en bedrijventerreinen, biobased bouw en productie, minder fossiele brandstoffen en leefbare wijken met een sterk cultureel klimaat.

In 2025 gingen twaalf projecten van start:

- 1 Coöperatieve Bundeling Regionale Krachten
- 2 SAMEN voor Leefbaarheid
- 3 Consortium Techniekhubs Regio Stedendriehoek
- 4 Vezelvallei: een klimaatneutraal en bio-circulair bedrijventerrein
- 5 Boeren voor Biobased bouwen
- 6 Klimaatboerderij 2050-2100
- 7 Innovatieve leeromgeving voor Veiligheid en Digitalisering
- 8 Drinkbare IJssel
- 9 Krachtig MKB Stedendriehoek
- 10 De Kien – Samen ruimte maken
- 11 Smart Energy Hubs
- 12 Groene & Gezonde Bedrijventerreinen

Een aantal van bovenstaande projecten is al eerder benoemd bij resultaten van de programma's.

We organiseren bijeenkomsten en events zoveel mogelijk op de locaties van projecten. In 2025 waren dat twee bestuurlijke P-overleggen, een Rijk-Regio-overleg en twee penvoerdersbijeenkomsten.

Regio Deal Festival

Een hoogtepunt van 2025: het Regio Deal Festival op 19 september. Met zo'n 130 deelnemers vierden we successen van de vorige Regio Deal en presenteerden de nieuwe projecten van Sterker in 3D.

Eerste resultaten

Het eerste jaar is ingezet om de organisatie op te zetten, governance en cofinanciering te regelen en netwerken te versterken. Eerste resultaten zijn er al:

- vier learning communities gestart in Coöperatieve Bundeling Regionale Krachten: Smart City, Transitiehuis, Circulair Bouwen en DC Toepassingen
- drie bedrijventerreinen in Apeldoorn, Voorst en Lochem zijn gestart met verduurzaming
- Boeren voor Biobased Bouwen zijn aan de slag met architecten om meer biobased te bouwen in de regio
- De Kien en Centrum voor Veiligheid en Digitalisering groeien snel en krijgen (inter)nationale aandacht

Het regelen van cofinanciering kostte voor sommige partners veel tijd en energie. Twee bezwaren van niet-gehonoreerde (deel)projecten vertraagden de definitieve verdeling van de Rijksmiddelen. De uitkomst is inmiddels bekend en beide bezwaren zijn ongegrond verklaard. Dat betekent dat we in 2026 de resterende middelen via een nieuwe subsidieregeling (tweede tranche) toewijzen.

We zijn in 2025 al begonnen, maar maken in 2026 de volledige stap naar uitvoering. We versterken de verbinding tussen projecten, de regio-organisatie, onderlinge samenwerkingen, partners en het Rijk. We maken de eerste resultaten zichtbaar en tastbaar, zodat we de impact van de Regio Deal goed laten zien.

Smart City World Congress

Begin november waren we samen met Apeldoorn en Deventer aanwezig op de Smart City Expo World Congress in Barcelona. Met de interactieve maquette van De Kien lieten we zien hoe we in onze regio werken aan datagedreven gebiedsontwikkeling en hoe ontwerp, data en samenwerking helpen om complexe opgaven – zoals woningbouw en verstedelijking – inzichtelijk te maken voordat ze werkelijkheid worden.

Een mooi voorbeeld: De Kien kreeg een impuls door de Regio Deal en werkt nu aan een duurzaam toekomstperspectief met onder meer de kennis- en innovatieagenda (KIA).

Wat heeft het gekost?

Omschrijving	Begroting 2025	Rekening 2025
Inzet Capaciteit	205.334	194.450
Agenda budget	42.000	38.082
Totale lasten	247.334	232.532
Bijdrage Gemeenten	60.271	60.271
Bijdrage Regiodeal Sterker in 3D	187.063	177.193
Totale baten	247.334	237.464
Saldo baten en lasten	-	-4.932

De onderschijding van € 4.932,- op dit project wordt veroorzaakt door:

- De eigen inzet in het project is lager uitvallen dan begroot (+5k)

2.9 Regio Deal Cleantech Regio

Begin 2026 wordt de vorige deal – de Regio Deal Cleantech Regio 2020-2024 – financieel Regio afgerond. Het Rijk stelde hiervoor 7,5 miljoen euro beschikbaar, maar door de enorme investering van onder andere ondernemers in de regio, is in totaal ruim 100 miljoen euro geïnvesteerd in projecten die bijdragen aan brede welvaart in de Stedendriehoek.

Wat heeft het gekost?

Regio Deal Cleantech Regio

Omschrijving	Begroting 2025	Rekening 2025
Inzet Capaciteit	22.998	26.140
Agenda budget	15.000	28.515
Totale lasten	37.998	54.655
Bijdrage Gemeenten	22.998	22.998
Bijdrage Rijk /Provincie	15.000	15.000
Totale baten	37.998	37.998
Saldo baten en lasten	-	-16.657

De overschrijding van € 16.657,- op dit project wordt veroorzaakt door:

- Door extra inzet voor de afwikkeling van het project door de projectleider en kassier (-17k)

2.10 Investeringsplatform

Omschrijving	Begroting 2025	Rekening 2025
Inzet Capaciteit	262.750	-
Totale lasten	262.750	-
Bijdrage gemeenten	262.750	262.750
Totale baten	262.750	262.750
Saldo baten en lasten	-	262.750

De onderschijding van € 262.750,- op dit programma wordt veroorzaakt door:

- Het Investeringsplatform niet van start is gegaan. (+262k)

Totaal Programma 1 Uitvoeringsagenda 2023-2030

	Begroting 2025	Rekening 2025
Inzet capaciteit	2.095.353	1.697.583
	-	-
Agenda	468.877	409.124
Slimme, Groene Verstedelijking	40.000	38.592
Vitaal landelijk gebied	100.000	116.646
Regionale Economie van de Toekomst	87.500	71.385
Mobiliteit	100.000	71.848
Gebiedsontwikkeling	25.000	5.234
Energiesystemen van de Toekomst	25.000	1.247
Regiodeal CTR	15.000	28.515
Regiodeal 3D	42.000	38.082
Business Developer	34.377	37.575
Subsidies	1.763.404	1.773.671
Slimme, Groene Verstedelijking	545.000	676.136
Ontwikkelperspectief	343.000	352.216
Vitaal landelijk gebied	31.404	11.199
Regionale Economie van de Toekomst	130.000	105.255
Mobiliteit	714.000	628.865
Totale lasten	4.327.634	3.880.378

Omschrijving	Begroting 2025	Rekening 2025
Inzet capaciteit	2.095.353	2.095.642
Bijdrage gemeenten	1.797.078	1.797.078
Bijdrage subsidie Rijk en Provincie voor RPE	96.212	102.162
Bijdrage Regio Deal Sterker in 3D	145.063	139.111
Bijdrage Ontwikkelperspectief	57.000	57.291
Agenda	468.877	484.576
Bijdrage gemeenten	405.210	405.210
Bijdrage Vitaal Landelijk gebied	-	23.021
Bijdrage Regionale economie van de Toekomst	-	3.263
Bijdrage Regio Deal CTR	15.000	15.000
Bijdrage Regio Deal Sterker in 3D	42.000	38.082
Bijdrage Business Developer	6.667	-
Subsidie en activiteiten	1.698.404	1.851.925
Bijdrage subsidies Rijk en Provincie	1.050.404	1.178.648
Bijdrage Gemeenten Mobiliteitsproject Fietscampagne	60.000	57.888
Bijdrage Woondeal Proces	-	61.875
Bijdrage NPLW	155.000	132.783
Bijdrage Ontwikkelperspectief	278.000	287.216
Bijdrage Regionale Routekaart	155.000	133.515
Totale baten Agenda	4.262.634	4.432.143

Saldo baten en lasten	-65.000	551.765
------------------------------	----------------	----------------

Onttrekking Bestemmingsreserve ontwikkelperspectief	65.000	65.000
Onttrekking Bestemmingsreserve mobiliteit	-	-
Bijdrage uit reserves	65.000	65.000

Resultaat na mutaties reserves	-	616.765
---------------------------------------	----------	----------------

3 Programma 002 Strategische Board, lobby en communicatie

Regio Stedendriehoek op de kaart

Lobby, communicatie en het actief verbinden van regionale en bovenregionale partners aan onze regionale opgaven, is naast het ontwikkelen en uitvoeren van een gedragen inhoudelijke koers hét speerpunt van de werkorganisatie van Regio Stedendriehoek. Wat speelde er in 2025?

Lobby/public affairs: strategische agenda

In 2025 heeft onze lobbyist samen met lobbyisten van de drie grote gemeenten in de regio een strategische lobbyagenda gemaakt. Lokale bestuurders en vertegenwoordigers van het bedrijfsleven en onderwijsinstellingen gaven hiervoor input, net als alle acht samenwerkende gemeenten.

We zetten in op groei in balans en groei in veerkracht, met aandacht voor woningbouw, bereikbaarheid, onderwijs, economie, energietransitie en leefbaarheid. Het nieuw geformuleerde verhaal van de regio en onze nieuwe Economische Propositie helpen daar enorm bij.

Onze lobbyagenda is een mooie basis om ons bij de Europese Unie, het Rijk en provincies op de kaart te zetten. Dat leverde mooie resultaten op voor meerdere programma's in onze Uitvoeringsagenda 2023-2030. Mede dankzij gezamenlijk lobby vanuit onze regio is Apeldoorn aangewezen als grootschalige woningbouwlocatie in de Nota Ruimte. Ook voor woningbouw in Epe, Voorst en Zutphen komt geld beschikbaar voor mobiliteitsmaatregelen.

We lobby(d)en ook om de bereikbaarheid van de gehele regio te versterken. Denk aan verbetering van de (inter)nationale weg- en spoorinfrastructuur voor groei: meer treinen, betere verbindingen en alternatieve route voor goederenvervoer. Ook hier boekten we gezamenlijk succes, met afspraken met het Rijk in het Meerjarenplan Infrastructuur, Ruimte en Transport (MIRT) van het ministerie van Infrastructuur, Ruimte en Transport. Zo wordt onder meer geld vrijgemaakt voor onderzoek naar de aanleg van een vierde perron in Deventer.

We organiseerden verschillende werkbezoeken in Den Haag en bij ons in de regio. Zo kwam Directeur-Generaal mobiliteit in de regio Kees van der Burg naar de Stedendriehoek en wij gingen in Den Haag in gesprek met het Ministerie van OCW over onderwijs, talentontwikkeling en een Leven Lang Leren. We lobby(d)en voor praktijkgericht onderzoek, regiobekostiging voor samenwerking tussen scholen en partners, behoud van internationaal talent en flexibele leerpaden. In 2025 waren we ook aanwezig bij Prinsjesdag in Den Haag en we gaven eind 2025 onze inbreng en inzet uit de regio mee aan de informateur van de kabinetsformatie.

Onze lobbyist is eens per zes weken met het Public Affairs Netwerk Gelderland aanwezig bij het Interprovinciaal Overleg (IPO).

We waren erbij: de European Week of Regions & Cities

In oktober reisden we met een volle bus met bestuurders en partners af naar Brussel voor de European Week of Regions & Cities. We spraken met Europarlementariërs en andere regio's over thema's die voor ons belangrijk zijn, zoals bereikbaarheid, voedselzekerheid, digitalisering, veiligheid en toekomstbestendige ruimtelijke keuzes. De inzichten nemen we mee in onze lobby richting Europa en het Rijk.

Goede samenwerking Oost-Nederland

De eerste stappen voor verdere samenwerking met andere regio's in Oost-Nederland zijn gezet. Wanneer relevant zetten we ons deel van het land in Den Haag en Brussel samen in de kijker.

Communicatie: het verhaal van Regio Stedendriehoek stevig neergezet

Een sterke identiteit, positionering en storytelling dragen bij aan eenduidige communicatie, meer zichtbaarheid en begrip en een onderscheidend imago, zowel naar interne als externe stakeholders. Ook de meerwaarde van samenwerking is een belangrijke boodschap die we uitdragen. Daarom hebben we 'ons verhaal' in 2025 stevig neergezet, nadat we goed in beeld hebben gebracht wat ons uniek maakt en waarop we ons willen profileren.

Als regio bieden wij met ruimte voor werk en leven het beste van twee werelden: de voordelen van stedelijke voorzieningen met de rust en ruimte van natuurgebieden. Ondernemers vinden ruimte om te groeien en er is een hoge kwaliteit van leven. We zijn uitstekend bereikbaar door onze centrale ligging. Om de balans tussen stedelijke groei en natuurbehoud te bewaken, maken we zorgvuldige keuzes. We focussen op veiligheid en digitalisering om economisch aantrekkelijk te zijn en te blijven voor bedrijven.

Ons verhaal

Centraal in Nederland, waar stad en natuur elkaar ontmoeten, ligt Regio Stedendriehoek. Hier vind je ruimte om te groeien, ademruimte in het groen en een dynamische economie die inzet op veiligheid, duurzaamheid en digitalisering. Acht sterke gemeenten, scholen en ondernemers van de Veluwe tot de IJssel en van Salland tot de Achterhoek, vinden elkaar in een gezamenlijke ambitie: werken aan een toekomstbestendige regio die aantrekkelijk blijft voor inwoners, bedrijven, studenten en bezoekers.

Hier is ruimte voor innovatie en groene groei, terwijl we zuinig zijn op onze natuur, onze historie en onze kwaliteit van leven. We maken keuzes die goed zijn voor nu én later. Bedrijven innoveren, kennisinstellingen leiden de experts van morgen op en inwoners bouwen aan een veilige, verbonden en veerkrachtige regio. We weten dat afwachten geen optie is. Dus hier doen we 't gewoon – duurzaam, innovatief en daadkrachtig.

Advies en ondersteuning Uitvoeringsagenda 2023-2030

Wij dragen ons verhaal op allerlei manieren en via diverse kanalen uit. Op basis van het verhaal is er een script gemaakt voor een regiofilmje. We pasten in 2025 onze website aan op basis van onze aangescherpte profilering.

Communicatie bood in 2025 strategisch advies aan alle programmaonderdelen, verzorgde de communicatie voor de Regio Deal Sterker in 3D, ondersteunde bij lobbyactiviteiten en deed ook allerlei uitvoerende werkzaamheden. Denk aan het beheer van de website en de productie van verschillende communicatiemiddelen. Ook hielpen we allerlei bijeenkomsten organiseren.

We investeerden actief in de relatie met verschillende media in onze regio en brachten verschillende thema's onder de aandacht. De samenwerking met andere woordvoerders van gemeenten en partners in de regio is er, maar kunnen we verder versterken.

Naast onze website en LinkedIn, gebruiken we Instagram voor laagdrempeligere berichtgeving. Ook delen we artikelen en informatie in huis-aan-huis-media zoals nieuwsblad de Stedendriehoek, de Schaapskooi en Het Contact. We publiceren maandelijks onze externe nieuwsbrief.

In 2025 besteedden we extra aandacht aan interne communicatie en ontwikkelden een goed inwerkprogramma voor nieuwe collega's.

Mooie mijlpaal: de Regioconferentie

Op 2 april organiseerden we de Regioconferentie Stedendriehoek om onze regio van alle kanten te belichten. Met een inspirerende bijdrage van Özcan Akyol, de feestelijke lancering van de Economic Board en verhalen van ondernemers, studenten en partners stond de kracht van onze regio centraal: van stad tot landelijk gebied, van innovatie tot leefbaarheid. Een middag die liet zien hoeveel er al gebeurt én hoeveel potentie er nog voor ons ligt als we samen verder bouwen.

Economic Board

De Economic Board ging in april 2025 van start tijdens de regioconferentie. Jaarlijks komen de leden vier keer per jaar bij elkaar, onder voorzitterschap van Ton Heerts, burgemeester van Apeldoorn.

Dit samenwerkingsnetwerk van bedrijfsleven, kennisinstellingen en overheden – ook branche- en netwerkorganisaties als VNO NCW Midden zijn vertegenwoordigd - draagt bij aan het versterken van zowel de economische kracht als de lobbykracht van de regio. Dit kunnen bijvoorbeeld lobbyactiviteiten zijn voor het binnenhalen van investeringen, oplossingen voor knelpunten in de arbeidsmarkt of de ontwikkelingen van onze steden en ons landschap.

De Board helpt ook nieuwe invalshoeken te ontwikkelen op de grote thema's in de regio, met brede welvaart als doel. In 2025 was de ontwikkeling van onze Economische Propositie een heel mooi resultaat.

De Board adviseert het algemeen bestuur van de Regio Stedendriehoek. Hiermee is er ook een stevige link met het lokale bestuur van de acht samenwerkende gemeentes die samen het werk van onze regio mogelijk maken.

- Lees meer over de [Economic Board](#).

Monitor

In april 2025 lanceerden we de regionale monitor Regio Stedendriehoek in Cijfers. Die biedt inzicht in de voortgang van regionale programma's en in kerncijfers van de regio. De monitor trekt sinds de start zo'n 150 unieke bezoekers per maand.

We gaan de monitor doorontwikkelen en communiceren straks vanuit de thema's bevolking, wonen, economie, duurzaamheid, mobiliteit, onderwijs en leefomgeving. Volgend jaar focussen we ook op betere duiding van data en we voegen het thema brede welvaart toe. Zo wordt de monitor een steeds krachtiger instrument voor beleidsvorming en regionale samenwerking.



Wat heeft het gekost?

Omschrijving	Rekening	begroting	Rekening
	2024	2025	2025
Inzet Capaciteit	648.072	886.937	602.289
Regionale Congressen	18.970	101.100	80.565
Communicatiekosten	59.192	77.925	110.932
Monitoring	85.755	25.000	41.436
Totale lasten Agenda	811.989	1.090.962	835.222

Omschrijving	Rekening	begroting	Rekening
	2024	2025	2025
Bijdrage gemeenten	1.059.365	1.090.962	1.090.962
Totale baten Agenda	1.059.365	1.090.962	1.090.962

Saldo baten en Lasten	247.376	-	255.740
------------------------------	----------------	----------	----------------

De onderschrijding van € 255.740,- op dit programma wordt met name veroorzaakt door:

- Niet ingevulde formatieplaatsen (voor met name ondersteuning Board) (+124k)
- Niet ingevulde formatie voor business developers /verkeners die verschoven is naar programma 1 (+110k)
- Lagere kosten inzet capaciteit Monitor door vervanging van inhuur in detachering.(+50k)
- Lagere kosten Regionale Congressen dan oorspronkelijk begroot. (+20,5k)
- Hogere communicatiekosten door het "Verhaal van de Regio" en de Strategische Lobbyagenda die ontwikkeld zijn. (-33k)
- Hogere Monitoring kosten door inhuur en software dan ingeschat. (-16,5k)

4 Programma 003 Bestuur en Organisatie

Regio Stedendriehoek verbindt de gemeenten en andere samenwerkingspartners, helpt gezamenlijke plannen maken en is aanjager om die plannen ook uit te voeren. Besluitvorming is aan de gemeenteraden van de samenwerkende gemeenten. Wij ondersteunen dat bestuurlijke proces en de uitvoering van de Uitvoeringsagenda 2023-2030.

Regio Stedendriehoek verbindt de gemeenten en andere samenwerkingspartners, helpt gezamenlijke plannen maken en is aanjager om die plannen ook uit te voeren. Besluitvorming is aan de gemeenteraden van de samenwerkende gemeenten. Wij ondersteunen dat bestuurlijke proces en de uitvoering van de Uitvoeringsagenda 2023-2030.

Bestuur

In het algemeen bestuur zijn alle samenwerkende gemeenten met één bestuurder en één stem vertegenwoordigd. Het algemeen bestuur heeft het dagelijks bestuur benoemd: Ron König (burgemeester Deventer), Wimar Jaeger (burgemeester Zutphen) en Paula Jorritsma (burgemeester Voorst).

<i>algemeen bestuur</i>		
	Gemeente Apeldoorn	Nick Derks
	Gemeente Brummen	Geert van Rumund
	Gemeente Deventer	Ron König (voorzitter)
	Gemeente Epe	Tom Horn
	Gemeente Heerde	Olaf Prinsen
	Gemeente Lochem	Frans Backhuijs
	Gemeente Voorst	Paula Jorritsma
	Gemeente Zutphen	Wimar Jaeger (vicevoorzitter)
<i>dagelijks bestuur</i>		
	Ron König	voorzitter
	Wimar Jaeger	vicevoorzitter
	Paula Jorritsma	lid

In 2025 hebben we afscheid genomen van Eva Boswinkel (wethouder Zutphen) en Sebastiaan van 't Erve (burgemeester Lochem) als leden van het algemeen bestuur.

Portefeuilleverdeling bestuur

De leden van het algemeen bestuur verdelen onderling de verschillende programmaonderdelen en themaportefeuilles, waarbij een aantal onderwerpen gekoppeld is aan een bestuurder die geen lid is van het algemeen bestuur.

Apeldoorn	Nick Derks	Regionale Economie van de Toekomst Ruimte voor Defensie Regio Deal
	Peter Messerschmidt	bestuurlijk opdrachtgever proces Ontwikkelperspectief 2050 (namens alle partners)
	Ton Heerts	voorzitter Economic Board
Brummen	Pouwel Inberg	Energiesysteem van de Toekomst/RPE
Deventer	Ron König	voorzitter algemeen en dagelijks bestuur Mobiliteit bestuurlijk opdrachtgever Regio Deal 'Sterker in 3D' lobby Communicatie en externe betrekkingen financiën organisatie
Epe	Tom Horn	Ruimtelijke Ontwikkeling Ontwikkelperspectief 2050 en overige ruimtelijke processen (inhoudelijk bestuurlijk opdrachtgever Regio Stedendriehoek)
Heerde	Olaf Prinsen	raden (Raadsadviescommissie, gemeenschappelijke regeling, raadsconferenties)
Lochem	Frans Backhuijs	monitoring en datagedreven werken

Voorst	Paula Jorritsma	Vitaal Landelijk Gebied lid dagelijks bestuur
Zutphen	Wimar Jaeger	Slimme Groene Verstedelijking Uitvoeringsagenda 2023 -2030 vicevoorzitter algemeen en dagelijks bestuur

Programmaberaden: inhoudelijk advies aan het bestuur

Programmaberaden spelen een belangrijke rol in de regionale samenwerking. Zij bestaan uit wethouders van de acht samenwerkende gemeenten, aangevuld met bestuurders van onder meer waterschappen, netbeheerders of woningcorporaties. Afhankelijk van het thema zijn ook onderwijsinstellingen of bedrijven betrokken.

Programmaberaden adviseren het algemeen bestuur over de programma's waaraan wij vanuit onze uitvoeringsagenda werken. Zij bereiden inhoudelijke thema's voor en zorgen voor een goede afstemming tussen de belangen van de verschillende colleges van burgemeester en wethouders en andere betrokken organisaties en partijen.

Ook agenderen de programmaberaden belangrijke regionale thema's, regisseren de uitvoering van wettelijke taken, monitoren de voortgang van de uitvoeringsagenda en delen kennis en ervaringen met elkaar.

Raadsadviescommissie

Natuurlijk is het heel belangrijk dat gemeenteraden betrokken zijn bij Regio Stedendriehoek. Daarom is er de raadsadviescommissie, waarin elke gemeente raadsleden vertegenwoordigt. Marleen van der Meulen (Lochem) en Tanja Eekhuis (Deventer) zijn respectievelijk voorzitter en vicevoorzitter.

De raadsadviescommissie adviseert het algemeen bestuur over de inzet van raadsinstrumenten en (de voorbereiding van) besluitvorming. De raadsladder is hiervoor het gesprekskader.

Een vertegenwoordiger van de griffiers van de gemeenten is aanwezig bij vergaderingen van de raadsadviescommissie en Olaf Prinsen (burgemeester Heerde) vertegenwoordigt het algemeen bestuur.

In 2025 sprak en adviseerde de commissie onder meer over de volgende processen:

- Ontwikkelperspectief 2050
- de urgentieverordening en -regeling
- de voorbereiding van de evaluatie GR Regio Stedendriehoek
- de (on)mogelijkheden voor een regionale voorbereidende vergadering
- de samenwerking tussen RAC-griffiers-AB

In raadsinformatiebrieven staat de (lange termijn)agenda, zodat raadsleden (en andere betrokkenen) goed kunnen volgen wanneer belangrijke processen en ontwikkelingen spelen en welke rol gemeenteraden daarin hebben.

Raadsconferenties

Samen met de raadsadviescommissie organiseerden wij twee raadsconferenties, in Epe en Lochem. Het thema van de eerste conferentie: 'Vergrijzen of vergroenen? Brede welvaart als kompas'. We namen raadsleden mee in het Afwegingskader Regionale Brede Welvaart.

De tweede conferentie draaide om: 'Wie van de drie? Onze toekomst in beeld'. We presenteerden de drie onderzoeksrichtingen voor het Ontwikkelperspectief 2050. Voor beide conferenties zijn ook de statenleden van provincies Gelderland en Overijssel en de waterschapsleden uitgenodigd.

Bestuurlijk overleg Regio Stedendriehoek

Twee keer per jaar is er overleg tussen een afvaardiging van het algemeen bestuur, de beide regiogedeputeerden van de provincies Gelderland en Overijssel en een bestuurlijk vertegenwoordiger vanuit de drie waterschappen. In deze overleggen stemmen zij af over ontwikkelingen in de regio, bijvoorbeeld op het gebied van ruimtelijke ontwikkeling, economie en lobby

Organisatie

Kernteam

Het kernteam van de werkorganisatie bestaat uit de secretaris/directeur, de manager Economic Board, de bestuursadviseur/strateeg, de manager bedrijfsvoering en een managementassistent/HR.

Het kernteam bereidt de bestuurlijke overleggen voor van het algemeen en dagelijks bestuur, de programmaberaden, de raadsadviescommissie en van de overleggen met provincies en waterschappen. Daarnaast is het kernteam verantwoordelijk voor de bedrijfsvoering van de organisatie en de HR-ondersteuning. We zijn gestart met het maken van functieprofielen.

Het kernteam maakte in 2025 onder meer het jaarplan 2025, de jaarstukken 2024, de begroting 2026 en de kaderbrief 2027. Vanwege nieuwe ontwikkelingen en projecten in 2025 en het vertrek van een aantal medewerkers, hebben we in 2025 een aantal nieuwe collega's geworven.

Evaluatie Regio Stedendriehoek

In de gemeenschappelijke regeling is vastgelegd dat het algemeen bestuur deze regeling tenminste één keer per vier jaar evalueert, uiterlijk aan het einde van het kalenderjaar voorafgaand aan het kalenderjaar waarin de raadsverkiezingen plaatsvinden. Daarom is medio 2025 gestart met het proces van evaluatie – de lokale verkiezingen vinden immers in maart 2026 plaats.

Het algemeen bestuur heeft het proces voor de evaluatie op 2 juli vastgesteld en heeft ervoor gekozen om geen uitgebreide evaluatie uit te voeren, omdat de gewijzigde gemeenschappelijke regeling recent is gestart (juli 2024). De volgende onderdelen zijn opgenomen in de evaluatie:

- stand van zaken uitvoering Uitvoeringsagenda 2023-2030
- stand van zaken uitvoering Aanbevelingen gezamenlijke rekenkamers
- functioneren adviescommissies

Naast een interne evaluatie van de Uitvoeringsagenda 2023-2030 is een enquête uitgevoerd door adviesbureau TwynstraGudde onder raadsleden, bestuurders en ambtenaren.

De evaluatie vormt de input voor de actualisatie van de Uitvoeringsagenda in 2026-2027 en is ook input om te bekijken hoe we de regionale samenwerking verder kunnen versterken.

Wat heeft het gekost?

Omschrijving	Rekening 2024	Begroting 2025	Rekening 2025
Inzet capaciteit	461.744	523.615	494.471
Inhuur	24.853	30.000	59.052
Personeelsgerelateerde kosten	26.481	24.264	29.871
Totaal Personele lasten	513.078	577.879	583.394
Kosten werkplek (dig archief, huur, meubilair, kantoorbenodigdheden)	132.211	154.200	152.137
Totaal werkplek	132.211	154.200	152.137
Kosten controller/financiële ondersteuning	44.414	63.180	77.631
Kosten betalingsverkeer	-3.449	-	-2.282
Totaal control	40.965	63.180	75.349
Accountantskosten	23.015	28.431	29.207
Bestuurskosten	34.388	15.165	37.889
Totaal bestuurskosten	57.403	43.596	67.096
Totaal lasten	743.657	838.855	877.976

Omschrijving	Rekening 2024	Begroting 2025	Rekening 2025
Bijdrage gemeenten	800.193	838.855	838.855
Bijdrage Board	18.000	-	-
Bijdrage gemeenten VNG congres en EWRC	16.362	-	20.000
Rente deposito	81.972	-	64.999
Doorbelasting kosten Provincie	470	-	-
Totaal baten	916.997	838.855	923.854

Saldo baten en lasten	173.340	-	45.878
------------------------------	----------------	----------	---------------

Bijdrage uit reserves	-	-	-
------------------------------	----------	----------	----------

Resultaat na mutaties reserves	173.340	-	45.878
---------------------------------------	----------------	----------	---------------

De onderschrijving van € 45.878,- op dit programma wordt met name veroorzaakt door:

- Lagere detachingskosten dan ingeschat (+29k)
- Extra kosten inhuur door Lobby Brussel en Evaluatie Regio ondersteuning (-29k)
- De kosten van controlling vallen hoger uit door de opzet voor een inhoudelijke voortgangsrapportage te maken. (-14k)
- Met de opbrengst van rente was geen rekening gehouden in de begroting. (+65k)

Indicatoren	Omschrijving	Primitieve begroting 2025	Definitieve begroting 2025	Realisatie 2025	Begroting 2026
Formatie	fte per 1.000 inwoners	0,05706	0,06399	0,06399	0,05227
Bezetting	fte per 1.000 inwoners	0,05706	0,06399	0,05259	0,05227
Apparaatskosten	kosten per inwoner	€ 8,70	€ 8,59	€ 7,23	€ 6,84
Budget agenda	kosten per inwoner	€ 0,90	€ 1,04	€ 0,91	€ 0,90
Kosten bestuur	kosten per inwoner	€ 0,32	€ 0,32	€ 0,28	€ 0,30
Inhuur	kosten als % van totale loonsom + inhuur	1,93%	1,77%	2,70%	3,14%
Overhead	% van totale kosten	49,56%	32,73%	26,45%	43,36%

5.0

Verpflichte paragrafen

5.1 Weerstandsvermogen en risicobeheersing

In deze paragraaf wordt de relatie gelegd tussen weerstandscapaciteit (in hoeverre beschikt de regio over middelen en mogelijkheden om niet-begrote kosten te dekken) en de risico's waarvoor geen financiële voorzieningen zijn gevormd of die niet tot afwaardering van activa hebben geleid en die van materiele betekenis kunnen zijn in relatie tot het balanstotaal of de financiële positie. Indien onverhoopt zich een situatie voordoet waarbij dusdanige onvoorziene "schades" optreden die niet uit regionale middelen voldaan kunnen worden zal een beroep gedaan moeten worden op de regiogemeenten.

5.11 Weerstandscapaciteit

De regio kent geen algemene reserve. De exploitatielasten worden jaarlijks verrekend met de gemeenten.

5.12 Risico

Medio 2023 zijn door de secretaris, de bestuursadviseur, de controller en de manager bedrijfsvoering de belangrijkste risico's voor de organisatie in kaart gebracht. Deze risicoanalyse is begin 2025 herhaald en nader verdiept, waarbij de risico's zoals opgenomen in de begroting ongewijzigd zijn gebleven. Voor het overzicht wordt verwezen naar de risico's zoals opgenomen in de begroting. Het belangrijkste risico blijft de beschikbaarheid van voldoende personeel, terwijl de potentiële impact van de overige risico's als beperkt wordt ingeschat.

5.13 Kengetallen

De volgende kengetallen zijn voorgeschreven:

- netto schuldquote: de netto schuldquote geeft inzicht in het niveau van de schuldenlast van de medeoverheid ten opzichte van de eigen middelen. Het geeft zodoende een indicatie in welke mate de rentelasten en aflossingen op de exploitatie drukken. Omdat er bij leningen onzekerheid kan bestaan of ze allemaal worden terugbetaald, wordt bij de berekening van de netto schuldquote onderscheid gemaakt door het kengetal zowel inclusief als exclusief de doorgeleende gelden te berekenen. Op die manier wordt duidelijk wat het aandeel van de verstrekte leningen in de exploitatie is én wat dat betekent voor de schuldenlast. Bij beide berekeningen worden bij de financiële activa de verstrekte leningen opgenomen. De regio heeft geen langlopende leningen meer, deze zijn in 2015 afgelost. Verder staat de Regio in principe niet "rood". Het kengetal fluctueert met het in "kas" hebben van voorschotten van subsidies.
 - netto schuldquote gecorrigeerd voor alle verstrekte leningen: zie bij a. De regio verstrekt geen leningen, daardoor wijzigt de ratio niet.
- solvabiliteitsratio: deze ratio geeft inzicht in de mate waarin de regio in staat is aan zijn financiële verplichtingen te voldoen.
- grondexploitatie: Grondexploitatie is geen deel van het takenpakket van de Regio Stedendriehoek.
- structurele exploitatieruimte: deze is niet van toepassing. De structurele exploitatieruimte is van belang om te kunnen beoordelen welke structurele ruimte een gemeente of provincie heeft om de eigen lasten te dragen, of welke structurele stijging van de baten of structurele daling van de lasten daarvoor nodig is. Bij de regio worden de structurele lasten jaarlijks begroot en vervolgens verrekend met de bijdrage van de gemeenten op basis van inwoneraantallen.
- belastingcapaciteit: Belasting heffen is geen deel van het takenpakket van de Regio Stedendriehoek.

Kengetallen	Realisatie 2024	Realisatie 2025
Netto schuldquote	-13,9%	-19,7%
Netto schuldquote gecorrigeerd voor alle leningen	-13,9%	-19,7%
Solvabiliteitsratio	23,8%	34,6%
Grondexploitatie	nvt	nvt
Structurele exploitatieruimte	nvt	nvt
Belastingcapaciteit	nvt	nvt

Financiering

In deze paragraaf wordt nader ingegaan op het risicobeheer van de financieringsportefeuille. De Wet Financiering decentrale overheden en de Regeling uitzettingen en derivaten decentrale overheden zijn van toepassing. Aangezien wij geen gelden lenen of uitlenen heeft dit voor ons geen effect.

5.14 Kasgeldlimiet

De kasgeldlimiet geeft aan het bedrag dat maximaal met korte externe middelen mag worden gefinancierd. Indien de regio boven deze limiet uit komt, moet overgegaan worden op een vaste geldlening. De kasgeldlimiet voor gemeenschappelijke regelingen was voor het jaar 2025 bepaald op 8,2%.

kasgeldlimiet	
Toegestane kasgeldlimiet	
Begrote lasten (primitief)	4.132.104
percentage	8,2%
Toegestane kasgeldlimiet	338.833
Berekening netto vlottende schuld	
Vlottende schuld	2.394.449
-/- Vlottende middelen	3.663.098
Netto Vlottende schuld	-1.268.649
Toets kasgeldlimiet	
Toegestane kasgeldlimiet	338.833
-/- netto vlottende schuld	-1.268.649
Ruimte (+) c.q. overschrijding (-)	1.607.482

De Regio heeft geen leningen (noch kortlopend; noch langlopend). De kasgeldlimiet is in 2025 dan ook niet overschreden.

5.15 Renterisiconorm

De renterisiconorm bedraagt 20% van het begrotingstotaal en er geldt een wettelijke ondergrens van € 2.500.000,00.

renterisiconorm	
Berekening Renterisiconorm	
Begroting totaal aan lasten (primitief)	4.132.104
percentage	20,0%
Renterisiconorm in bedrag	826.421
Berekening renterisico	
Renteherzieningen (alleen leningen o/g)	-
+/+ aflossingen	-
Rente risico	-
Toetsing renterisiconorm	
Renterisiconorm	826.421
rente risico	-
Ruimte (+) c.q. overschrijding (-)	826.421

Aangezien de Regio in principe geen schulden heeft en dus ook geen rente betaalt, is deze norm voor de Regio niet relevant.

5.16 Kredietrisicobeheer

Is niet van toepassing.

5.17 Relatiebeheer

De belangrijkste bankrelatie is de BNG. In december 2013 is een zogenaamde "werkrekening" geopend bij de BNG voor het schatkistbankieren, met daaraan gekoppeld een rekening bij de schatkist.

Liquiditeitenbeheer

De Regio staat in principe niet "rood".

Administratieve organisatie liquiditeitsfunctie

De basis hiervoor is gelegd in het Treasurystatuut. Dit statuut is eind 2021 geactualiseerd. Het geactualiseerde statuut past beter bij het beperkte liquiditeitenbeheer. Het proces betalen van een factuur is volledig beschreven.

Informatievoorziening

De regio informeert via de begroting en jaarrekening de provincie over de stand van de kasgeldlimiet.

5.2 Bedrijfsvoering

De bedrijfsvoering omvat de volgende onderdelen: personeel en organisatie, informatisering en automatisering, communicatie, financieel beheer, huisvesting, rechtmatigheid.

Personeel en organisatie

Het bureau bestaat per 31 december 2025 formeel uit 23,75 fte. Deze formatie betreft de secretaris/directeur, het bedrijfsbureau, het secretariaat, de lobbyist, de P.R-functie, het Programmanagement, Projectondersteuning en Projectleiders. De huidige medewerkers zijn werkzaam op basis van detachering vanuit de deelnemende gemeenten alsmede inhuur. Voor deze opzet is gekozen zodat de regio (en de regiogemeenten) in de toekomst niet langdurig de financiële lasten hoeft te dragen van personeel als gevolg van reorganisatie en ontslag.

Informatisering en automatisering

Er wordt voornamelijk gebruik gemaakt van de reguliere kantoortoepassingen en werkplekapparatuur. Dit volstaat voor de meeste taken. Deze voorzieningen worden afgenomen van de gemeente Voorst. Voor het digitale archief maakt de regio gebruik van het archiefsysteem van de gemeente Voorst. Daarbij zijn uiteraard de wettelijk geldende regels voor archivering gewaarborgd. De Regio sluit aan bij het informatiebeveiligingsbeleid van de gemeente Voorst. Uiteraard maakt de regio gebruik van de technische beveiligingsmaatregelen die door de gemeente Voorst worden gebruikt.

Communicatie

Voor communicatie is de digitale variant gekozen en maakt volop gebruik van de social mediakanalen. Verder heeft de Regio een eigen website.

Financieel beheer

De controltaak en de financiële administratie worden verzorgd door de gemeente Apeldoorn.

In het kader van de 2e lijns interne controle op de administratie van de gemeente Apeldoorn zijn geen bijzonderheden geconstateerd.

Inkoop en aanbesteding

De regio heeft zijn eigen inkoop- en aanbestedingsbeleid vastgesteld.

Verplichtingen met een contractwaarde boven de Europese aanbestedingsgrens dienen uiteraard Europees te worden aanbesteed.

Voor leveringen en diensten (inclusief de inhuur van personeel) is deze grens momenteel € 221.000.

Bij leveringen en diensten (incl. inhuur van personeel) met een geschatte contractwaarde tussen € 75.000 en de EU-drempel dient conform het interne beleid van de regio sprake te zijn van meervoudig onderhandse aanbesteding. Hierbij dient aan minimaal drie en hoogste vijf aanbieders een offerte te worden gevraagd. Deze aanbestedingsregels zijn onderdeel van de interne regelgeving van de regio. Overtreding leidt niet tot een onrechtmatige situatie maar is wel in strijd met die interne regelgeving. Hier dient dus op gecontroleerd te worden.

Bij de betreffende interne controle is gebleken dat er geen verplichtingen met een contractwaarde boven de Europese aanbestedingsgrens zijn aangegaan. Er is wel bij drie partijen bewust onderhands aanbesteed, terwijl meervoudige aanbesteding was voorgeschreven. Dit betrof inhuuropdrachten waarbij vervanging door anderen niet mogelijk was. Deze drie contracten bleven uiteraard wel onder de EU-aanbestedingsgrens.

Huisvesting

De regio is gehuisvest in Deventer in de Gasfabriek aan de Zutphenseweg 6. Wij houden daar kantoor en maken gebruik van de faciliteiten aldaar met de mogelijkheid om voor omvangrijkere bijeenkomsten e.d. gebruik te maken van de gemeentehuizen van de deelnemende gemeenten. Daarnaast beschikken wij over een aantal werkplekken en vergaderruimten in Zutphen (Pakhuis Noorderhaven).

Rechtmatigheid

In principe geldt dat alle overschrijdingen van de lasten onrechtmatig zijn, tenzij in de financiële verordening is beschreven wanneer deze overschrijdingen acceptabel zijn. Hiertoe is in de financiële verordening opgenomen dat afwijkingen ten opzichte van de begroting als rechtmatig worden beschouwd indien zij afdoende zijn toegelicht in de jaarrekening. Het algemeen bestuur autoriseert

dan die afwijkingen alsnog op basis van de toelichting in de jaarrekening. De rechtmatigheid van deze afwijkingen is tevens onderhevig aan de voorwaarde dat zij dienen ter ondersteuning van het te realiseren beleid.

Ten aanzien van het M&O-criterium is de Notitie Misbruik & Oneigenlijk gebruik van de Regio leidend bij het voorkomen en opsporen van misbruik en oneigenlijk gebruik. Misbruik betreft bewuste (opzettelijke) misleiding om een onrechtmatig of onwettig voordeel te behalen. Oneigenlijk gebruik betreft handelingen die weliswaar in overeenstemming zijn met de bewoordingen van de regelgeving maar in strijd zijn met het doel en de strekking daarvan. Bij de diverse (interne) controles zijn geen aanwijzingen gevonden dat er sprake zou zijn van misbruik en/of oneigenlijk gebruik.

Uit de uitgevoerde interne controle is gebleken dat in de standaard detachings- overeenkomsten die worden gehanteerd voor medewerkers die gedetacheerd worden vanuit de gemeenten Apeldoorn, Deventer, Voorst en Zutphen geen verwijzing naar de gedragscode van de regio is opgenomen. Er is dan ook besloten dat gedetacheerden in het vervolg de gedragscode van de Regio bij binnenkomst "voor gezien" dienen te tekenen. Daartoe is een concept-gedragscode van de regio opgesteld. Er is echter discussie ontstaan hoe deze code zich verhoudt tot de gedragscode van de gemeenten waarvan de gedetacheerden afkomstig zijn. Op dit onderdeel wordt momenteel dan ook niet gehandhaafd.

Voorts is in deze Notitie opgenomen dat ZZP-ers een verklaring omtrent het gedrag (VOG) dienen te overleggen. De regio maakt tegenwoordig voor het inhuren van ZZP-ers gebruik van een gespecialiseerd bureau. Het overleggen van een VOG hoort tot de standaardprocedures van dit bureau.

Een via het uitzendbureau ingehuurde functionaris heeft geen gedragscode ondertekend. Als de gedragscode definitief is vastgesteld worden ook uitzendkrachten geacht om deze te ondertekenen.

Er zijn in 2025 voorts geen meldingen en/of signalen geweest van ongewenst gedrag, corruptie en/of niet-integer dan wel frauduleus handelen en/of nalaten.

5.3 Openbaarheid

De Wet open overheid (Woo) verplicht overheidsorganisaties om zo veel mogelijk informatie actief openbaar te maken. Vooral als het gaat over grote thema's als stikstof en wonen is het belangrijk dat overheidsorganisaties hun informatie en kennis delen. In de wet is voorgeschreven met betrekking tot welke categorieën van overheidsinformatie een bestuursorgaan actief stukken e.d. openbaar moet maken. Overigens zijn niet alle elf categorieën voor de Regio Stedendriehoek van toepassing. Voorts is in de wet voorgeschreven dat de termijn voor het afhandelen van een verzoek om informatie (voorheen WOB-verzoek) wordt verkort tot maximaal vier weken, met een mogelijke verlenging met twee weken.

De Woo schrijft een aantal informatiecategorieën voor die actief dan wel passief dienen te worden gepubliceerd. Onder actieve publicatie verstaat men publicatie op de website. In 2025 is geïnventariseerd voor welke informatie dit van toepassing is. Deze informatie wordt nu actief op de website gepubliceerd.

Voorts dient het archiveringsbeleid zodanig op orde te zijn dat men altijd de gevraagd informatie boven tafel kan krijgen. Dit is in eerste instantie geborgd doordat alle relevante informatie in het zaakstelsel van de gemeente Voorst wordt opgeslagen.

In 2025 is er een W00-verzoek binnengekomen met betrekking tot een van de projecten van de Regio Deal Sterker in 3D.

Het verzoek is doorgeleid naar de kassier, in casu de gemeente Apeldoorn en binnen de geldende termijn afgehandeld.

5.4 Risicoparagraaf.

Begin 2025 is het risicoprofiel geactualiseerd. De risico's zijn opnieuw geïnventariseerd en onderverdeeld naar de categorieën bedrijfsvoering; personeel, voldoende expertise en de relatie met de deelnemende gemeenten. Verder is per risico aangegeven wat de gevolgen zijn als de betreffende situatie zich voordoet en welke beheersmaatregel kan worden getroffen. Verder zijn alle risico's naar effect geïnclassificeerd. We hebben ten opzichte van de vorige risico-inventarisatie beduidend meer risico's onderkend. Het grootste risico is de kans dat de Regio Stedendriehoek over onvoldoende personeel kan beschikken. Vanwege de omvang en de potentiële impact van de risico's bestaat er geen aanleiding om bij de Regio een aparte risicoreserve aan te houden. De omschreven risico's hebben zich overigens in 2025 niet voorgedaan.

Een belangrijk risico is de continuïteit. Hiertoe is in 2025 een draaiboek opgesteld.

In dit draaiboek worden vier bedreigingen met betrekking tot de continuïteit onderscheiden:

- De locatie Oude Gasfabriek is niet beschikbaar;
- De IT-infrastructuur bij de gemeente Voorst is niet beschikbaar;
- Het financiële systeem van de gemeente Apeldoorn (CoDa) is niet beschikbaar;
- De website is niet beschikbaar.

Belangrijkste oorzaken zijn brand, een ontploffing; een hack van de betreffende infrastructuur, van de website en/ of applicaties en de situatie dat de website wordt getroffen door een DDOS-aanval.

In dit draaiboek is aangegeven wat in een dergelijk geval de mogelijk oplossingen zijn; met wie wat moet worden gecommuniceerd en wie waarvoor verantwoordelijk is.



6.0

Jaarrekening

Balans per 31 december 2025

ACTIVA	31-12-2025	31-12-2024
Uitzettingen met een looptijd < 1 jaar		
Vorderingen op openbare lichamen	646.599	819.066
Uitzettingen Rijks schatkist met rentetypische looptijd < 1 jaar	2.499.099	2.058.125
	<u>3.145.698</u>	<u>2.877.191</u>
Liquide middelen		
Banksaldi	160.433	35.081
Overlopende activa		
Van Europese of Nederlandse overheden nog te ontvangen bedragen	313.972	199.594
Overige nog te ontvangen en vooruitbetaalde bedragen	42.995	69.476
	<u>356.967</u>	<u>269.070</u>
Totaal vlottende activa	3.663.098	3.181.341
TOTAAL	3.663.098	3.181.341

PASSIVA	31-12-2025	31-12-2024
Eigen vermogen		
Bestemmingsreserves	350.266	90.266
Gerealiseerd resultaat	918.383	666.986
	<u>1.268.649</u>	<u>757.252</u>
Totaal vaste passiva	1.268.649	757.252
Vlottende passiva		
Netto vlottende schulden	-	-
Overlopende passiva		
Nog te betalen bedragen	1.104.627	1.121.451
Van Europese of Nederlandse overheden ontvangen bedragen en specifieke uitkeringen	1.289.822	1.302.638
	<u>2.394.449</u>	<u>2.424.089</u>
Totaal vlottende passiva	2.394.449	2.424.089
TOTAAL	3.663.098	3.181.341

4.2 Overzicht baten en lasten 2025

Omschrijving	Begroting 2025 primitief			Begroting 2025 na wijziging			Rekening 2025			Verschillen		
	lasten	baten	saldo	lasten	baten	saldo	lasten	baten	saldo	lasten	baten	saldo
Inzet capaciteit	1.797.077	1.797.077	-	2.095.353	2.095.353	-	1.697.583	2.095.642	398.059	-397.770	289	398.059
Agenda	405.210	405.210	-	468.877	468.877	-	409.124	484.576	75.452	-59.753	15.699	75.452
Subsidies & Activiteiten	-	-	-	1.763.404	1.698.404	-65.000	1.773.671	1.851.925	78.254	10.267	153.521	143.254
Programma 1 Uitvoeringsagenda 2023-2030	2.202.287	2.202.287	-	4.327.634	4.262.634	-65.000	3.880.378	4.432.143	551.765	-447.256	169.509	616.765
Inzet Capaciteit	886.937	886.937	-	886.937	886.937	-	602.289	886.937	284.648	-284.648	-	284.648
Regionale Congressen	101.100	101.100	-	101.100	101.100	-	80.565	101.100	20.535	-20.535	-	20.535
Communicatiekosten	77.925	77.925	-	77.925	77.925	-	110.932	77.925	-33.007	33.007	-	-33.007
Monitoring	25.000	25.000	-	25.000	25.000	-	41.436	25.000	-16.436	16.436	-	-16.436
Programma 2 Strategische Board, lobby en communicatie	1.090.962	1.090.962	-	1.090.962	1.090.962	-	835.222	1.090.962	255.740	-255.740	-	255.740
Personele lasten	577.879	577.879	-	577.879	577.879	-	583.394	577.879	-5.515	5.515	-	-5.515
Werkplek	154.200	154.200	-	154.200	154.200	-	152.137	154.200	2.063	-2.063	-	2.063
Control	63.180	63.180	-	63.180	63.180	-	75.349	63.180	-12.169	12.169	-	-12.169
Bestuur	43.596	43.596	-	43.596	43.596	-	67.096	63.596	-3.500	23.500	20.000	-3.500
Rente deposito	-	-	-	-	-	-	-	64.999	64.999	-	64.999	64.999
Programma 3 Bureau en Organisatie	838.855	838.855	-	838.855	838.855	-	877.976	923.854	45.878	39.121	85.000	45.878
Saldo baten en lasten	4.132.104	4.132.104	-	6.257.451	6.192.451	-65.000	5.593.576	6.446.959	853.383	-663.874	254.509	918.383
Resultaatbestemming 2024	-	-	-	-	-	-	-	325.000	325.000	-	325.000	325.000
Bestemmingsreserve Ontwikkelperspectief	-	-	-	-	65.000	65.000	325.000	65.000	-260.000	325.000	-	-325.000
Bestemmingsreserve Mobiliteit	-	-	-	-	-	-	-	-	-	-	-	-
Resultaat na mutaties reserves	4.132.104	4.132.104	-	6.257.451	6.257.451	-	5.918.576	6.836.959	918.383	-338.874	579.509	918.383

4.3 Grondslagen waardering en resultaatbepaling

4.3.1 Algemeen

De jaarrekening is opgemaakt met inachtneming van de voorschriften die het Besluit begroting en verantwoording provincies en gemeenten (BBV) daarvoor geeft.

Algemene grondslagen voor het opstellen van de jaarrekening

De waardering van de activa en passiva en de bepaling van het resultaat vindt plaats op basis van historische kosten. Tenzij bij het desbetreffende balanshoofd anders wordt vermeld, worden de activa en passiva opgenomen tegen nominale waarden.

De baten en lasten worden toegerekend aan het jaar waarop zij betrekking hebben. Baten en winsten worden slechts genomen voor zover zij op balansdatum zijn gerealiseerd. Verliezen en risico's die hun oorsprong vinden voor het einde van het begrotingsjaar, worden in acht genomen indien zij voor het opmaken van de jaarrekening bekend zijn geworden.

4.3.2 Balans

Vaste activa

De Regio Stedendriehoek beschikt niet over vaste activa.

Vlottende activa

Vorderingen en overlopende activa

De vorderingen worden gewaardeerd tegen nominale waarde. Voor verwachte oninbaarheid kan een voorziening in mindering worden gebracht.

Liquide middelen en overlopende posten

Deze activa worden tegen nominale waarde opgenomen.

Vaste passiva

Vaste schulden

De Regio heeft geen vaste schulden.

Vlottende passiva

De vlottende passiva worden gewaardeerd tegen de nominale waarde.

Borg- en Garantstellingen

Er zijn geen leningen door ons gewaarborgd.

4.3.3 Rechtmatigheidsverantwoording

De in de jaarrekening opgenomen rechtmatigheidsverantwoording is opgesteld op basis van de kaders zoals besloten in de financiële verordening en op basis van de kadernota rechtmatigheid. Dat betekent dat:

- de rechtmatigheidsverantwoording toeziet op de financiële rechtmatigheid van baten, lasten balansmutaties alsmede de baten en lasten van specifieke uitkeringen;
- de financiële rechtmatigheid het voorwaardencriterium, het begrotingscriterium en het misbruik & oneigenlijk gebruik criterium omvat;
- voor het voorwaardencriterium bestaat de norm uit het normenkader zoals op 17 december 2025 door het algemeen bestuur is vastgesteld;
- voor het begrotingscriterium geldt dat alle overschrijdingen van lasten onrechtmatig zijn, waarbij voor een aantal scenario's in de financiële verordening is beschreven wanneer deze overschrijdingen acceptabel zijn. Voor over- en onderschrijdingen van baten en onderschrijdingen van lasten geldt dat deze als onrechtmatig zijn aangemerkt als ze niet tijdig aan het algemeen bestuur zijn gemeld.

4.4 Toelichting op de balans

4.4.1 Vlottende activa

Uitzettingen met een looptijd < 1 jaar

Vorderingen op openbare lichamen	31-12-2025	31-12-2024
Gemeente Apeldoorn	-	141.029
Gemeente Brummen	102.162	41.646
Gemeente Deventer	-	87.364
Gemeente Zutphen	-	39.524
Gemeente Epe	-	2.386
Gemeente Lochem	-	2.500
Gemeente Heerde	-	1.250
Gemeente Voorst	-	25.822
Provincie Overijssel	38.219	4.000
Waterschap Vallei & Veluwe	-	50.000
BTW	506.218	423.544
Totaal lasten	646.599	819.066

Het betreft hier de openstaande posten bij gemeenten en andere overheden op balansdatum.

Uitzettingen in 's Rijkschatkist met rente typische looptijd korter dan één jaar.

Schatkistbankieren	31-12-2025	31-12-2024
Uitzettingen Rijks schatkist met rentetypische looptijd < 1 jaar	2.499.099	2.058.125

Het bedrag in de schatkist is in 2025 hoger dan in 2024. Het saldo fluctueert met het in kas hebben van vooruit ontvangen subsidievoorschotten. Het drempelbedrag schatkistbankieren is € 1.000.000.

De regio bankiert alleen bij de BNG. Wanneer het saldo boven de € 250.000 komt vindt er automatisch een afroaming plaats van het meerdere naar de schatkistrekening.

Per kwartaal het bedrag dat buiten de schatkist om is aangehouden:

Kwartaalsaldi BNG	
Eerste kwartaal	€ 202.139
Tweede kwartaal	€ 67.203
Derde kwartaal	€ 63.770
Vierde kwartaal	€ 160.434

Liquide middelen

BNG	31-12-2025	31-12-2024
Banksaldo	160.433	35.081

Overlopende activa

Van Europese of Nederlandse overheden ntb	31-12-2024	toevoeging	vrijval	aanwending	31-12-2025
Woondeal 2023	22.400	-	-	22.400	-
Ontzorgingsprogramma verduurzaming MKB	26.000	-	-	26.000	-
Nationaal Programma Lokale Warmtetransitie (NPLW)	64.671	132.783	-	109.688	87.766
Ruimtelijke Economische Visie (REV) en Regionaal Programma Werklocaties (RPW)	33.013	-	-3.262	36.275	-
Digitalisering CTR 2022	1.740	-	-	1.740	-
Regiodeal Sterker in 3D	-	177.192	-	86.019	91.173
Corridor Aanpak A50 2023	19.498	-	-	19.498	-
Ontwikkelperspectief	-	49.331	-	-	49.331
Werkgeversaanpak 2024	9.651	6.156	-1.243	17.050	-
Werkgeversaanpak 2025	-	269.701	-	248.900	20.801
Fietscampagne 2024	-	49.160	-	-	49.160
Te ontvangen Rente Schatkist	22.621	15.741	-	22.621	15.741
Totaal	199.594	700.064	-4.505	590.191	313.972

Vorderingen op overige instellingen	31-12-2025	31-12-2024
Diverse debiteuren	42.995	69.476
Totaal lasten	42.995	69.476

4.4.2 Vaste passiva

Eigen vermogen

Eigen Vermogen	31-12-2024	Resultaat bestemming	Toevoeging	Onttrekking	31-12-2025
Gerealiseerd resultaat 2024	666.986	-341.986	-	-325.000	-
Gerealiseerd resultaat 2025					918.383
Bestemmingreserves:					
Ontwikkelperspectief	-	-	325.000	-65.000	260.000
Mobiliteit	90.266	-	-	-	90.266
	757.252	-341.986	325.000	-390.000	1.268.649

De bestemmingsreserve Ontwikkelperspectief is gevormd uit het positieve resultaat van 2024 voor de bijdragen van de deelnemende gemeenten aan het Ontwikkelperspectief over de jaren 2025-2027.

De bestemmingsreserve mobiliteit is gevormd uit niet bestede uitgaven van gelden van derden om die op een later moment alsnog te kunnen besteden.

Gerealiseerd resultaat 2025

Resultaat	31-12-2025	31-12-2024
Bestemming	918.383	666.986
Gerealiseerd exploitatieresultaat		
Totaal	918.383	666.986

Bestemming resultaat boekjaar 2025

In 2026 wordt aan het bestuur een voorstel voor resultaatbestemming van € 918.383 ter besluitvorming voorgelegd.

Vlottende passiva

Overlopende Passiva

Nog te betalen bedragen (+ vob overige instellingen)	31-12-2025	31-12-2024
Diverse loonkosten (detachering)	39.302	71.406
Personeelskosten	979	1.910
Exploitatielasten bureau (financiële dienstverlening)	19.397	12.637
Financiële dienstverlening Mobiliteit	1.815	-
Financiële dienstverlening Slim Groene verstedelijking	3.397	-
Abonnement AI ChatGPT	69	-
Accountantskosten	-	10.000
Werkplek	-	11.793
Werkgeversaanpak 2025	1.750	-
Werkgeversaanpak 2024	-	4.000
Woondeal	41.005	23.353
Nationaal Programma Lokale Warmtetransitie	-	3.850
Verstedelijking in Balans	-	204.824
Verduurzaming MKB	10.850	1.800
Communicatie	2.100	-
Monitoring	-	58.551
Klimaatadaptatie Oost-Veluwe	6.268	25.071
Regionale Economie van de Toekomst	-	17.850
Corridor Aanpak A050 2024	-	17.500
Fietscampagne	4.500	20.804
Ontwikkelperspectief	27.890	-
Vitaal landelijk gebied	10.076	-
Regionale Routekaart	14.850	-
Business Development	5.000	-
Betalingen onderweg	915.379	636.102
Totaal	1.104.627	1.121.451

Van Europese of Nederlandse overheidslichamen ontvangen, nog te besteden specifieke uitkeringen.

Van Europese of Nederlandse overheden vob	31-12-2024	toevoeging	vrijval	aanwending	31-12-2025
Regionale Fietscampagne	97.443	83.810	-	181.253	-
Regionale Fietscampagne (bijdragen Gemeenten)	100.050	-	-	57.888	42.162
Regionaal Logistiek Netwerk	45.397	-	-	45.397	-
Ontzorgingsprogramma MKB	-	310.000	-	60.481	249.519
Corridor Aanpak A50 2024	104.000	-	-	71.150	32.850
Ontwikkelperspectief	295.176	-	-	295.176	-
Normatief onderzoek Voorzieningen	-	84.000	-	-	84.000
Woondeal Proces	141.338	217.323	-	260.611	98.050
Woondeal Proces Bijdragen Gemeenten	61.875	-	-	61.875	-
Woondeal Uitvoering	305.223	222.777	-	176.288	351.712
Woondeal Oprichting Personele Pools	80.000	-	-	29.498	50.502
Klimaatadaptatie Oost-Veluwe	21.136	10.268	20.205	11.199	-
Agendabudget Mobiliteit Connected Bussen	36.000	-	-	-	36.000
Agendabudget Vitaal Landelijk Gebied Regiodeal	15.000	-	-	15.000	-
Fietsstimulering 2025	-	203.200	-	35.373	167.827
Mobiliteitstransitie 2025	-	50.400	-	-	50.400
Smart Mobiliteit	-	40.000	-	-	40.000
Publieke mobiliteit 2025	-	64.000	-	-	64.000
Digitalisering	-	8.000	-	-	8.000
Monitoring	-	14.800	-	-	14.800
Totaal	1.302.638	1.308.578	20.205	1.301.189	1.289.822

Regionale Fietscampagne

Het stimuleren van het fietsgebruik in onze regio gefinancierd door beide provincies en gemeenten, het project loopt tot en met 31 december 2025 en wordt in 2026 afgewikkeld.

Regionaal Logistiek netwerk

Voor het professionaliseren van het Logistiek netwerk in onze regio hebben de provincies en de regio samen met ondernemers dit project opgezet. Medio 2025 is dit afgerond.

Ontzorgingsprogramma verduurzaming MKB

Vanuit de provincie Gelderland een subsidie voor het ontzorgen van kleine en micro-ondernemingen in de Regio Stedendriehoek, bij de verduurzaming van het gebouw, bedrijfsproces of bedrijventerrein.

Corridor Aanpak A50 2024

Vanuit de provincie Gelderland is er een vervolg subsidie verstrekt voor de corridor aanpak A50 met een looptijd tot 31 december 2025. het project loopt tot en met 31 december 2025 en wordt in 2026 afgewikkeld.

Werkgeversaanpak 2024

Vanuit beide provincies is de werkgeversaanpak dit jaar afgewikkeld en afgerond.

Ontwikkelperspectief

In samenwerking met beide provincies, de Regio Stedendriehoek en het Waterschap Veluwe Vallei is het procesmanagement en ruimtelijke-inhoudelijk uitwerking in een Contourenschets opgestart.

Normatief onderzoek Voorzieningen

De subsidie vanuit de provincie Gelderland is bestemd voor het aantrekken van een externe partij om een onderzoek naar normatieve behoefte aan voorzieningen, behorende bij het Ontwikkelperspectief 2025 van de regio.

Woondeal Proces

Voor het organiseren van de processen rond de woondeal en het ontwikkelen van beleid gerelateerd aan de woondeal zijn SPUK gelden vanuit het Rijk beschikbaar via de provincie Gelderland. Het project loopt tot en met 31 december 2025 en wordt in 2026 afgewikkeld.

Woondeal Proces Bijdragen Gemeenten

Voor bovenstaand project hebben gemeenten cofinanciering beschikbaar gesteld die in 2025 is besteed.

Woondeal Uitvoering

Voor het versneld tot realisatie brengen van woningbouwprojecten in de regio en voor het oplossen van knelpunten zijn SPUK gelden vanuit het Rijk beschikbaar via de provincie Gelderland. Het project loopt tot en met 31 december 2025 en wordt in 2026 afgewikkeld.

Woondeal Oprichting Personele Pools

Deze subsidie is bestemd voor het organiseren van de oprichting van een specialisten en/of flexpool en hiervoor zijn SPUK gelden vanuit het Rijk beschikbaar via de provincie Gelderland. Het project loopt tot en met 31 december 2025 en wordt in 2026 afgewikkeld.

Klimaatadaptatie Oost-Veluwe

Betreft een tweetal subsidies "Anders omgaan met Water nu en in de toekomst" en "interbestuurlijke samenwerking Voorsterbeek" vanuit de provincie Gelderland. Het project loopt tot en met 31 juli 2025 en is in 2025 afgewikkeld.

Agendabudget Mobiliteit Connected Bussen

Betreft uitbreiding van het OV prioriteitsplatform met de integratie van de Nederlandse gestandaardiseerde DOVA Bison koppelvlakken. De bijdrage vanuit Apeldoorn en Deventer zijn inmiddels ontvangen en worden na 2025 uitgevoerd.

Agendabudget Vitaal Landelijk Gebied Regiodeal

Betreft bijdrage vanuit Gemeenten in de ondersteuning voor een Regiodeal aanvraag die in 2024 zijn ontvangen en in 2025 als baten geboekt tegen de lasten hiervan.

Werkgeversaanpak 2025

Vanuit beide provincies ten behoeve van het continueren van de inzet op de werkgeversaanpak.

Fietsstimulering 2025

Subsidie vanuit de provincie Gelderland voor het stimuleren van de fiets. Het project loopt tot en met 31 december 2026.

Mobiliteitstransitie 2025

Subsidie vanuit de provincie Gelderland voor het aanjagen, bevorderen en bijdragen aan realiseren van andere mobiliteit
Het project loopt tot en met 31 december 2026

Smart Mobiliteit

Subsidie vanuit de provincie Gelderland voor het aanpassen van regionale verkeersmanagementsysteem.

Het project loopt tot en met 31 december 2026

Publieke mobiliteit 2025

Subsidie vanuit de provincie Gelderland voor het complementeren koers publieke mobiliteit, draagvlak en pilots in dat kader.
Het project loopt tot en met 31 december 2026

Digitalisering

Subsidie vanuit de provincie Gelderland voor het regionaal coördineren van de uitvoering van digitalisering en borging van mobiliteitsdata
Het project loopt tot en met 31 december 2026

Monitoring

Subsidie vanuit de provincie Gelderland voor monitoring en evaluatie.
Het project loopt tot en met 31 december 2026

4.5 Niet uit de balans blijvende rechten en verplichtingen

De huurovereenkomst met het Ondernemershuis Deventer voor de locatie op het terrein van de Gasfabriek aan de Zutphenseweg 6 in Deventer loopt tot 31 juli 2029 en bedraagt een jaarlijks bedrag van € 56.028,-

Met de gemeente Apeldoorn is een dienstverleningsovereenkomst gesloten voor de financiële dienstverlening ter grootte van maximaal € 46.475,- op jaarbasis. De overeenkomst is jaarlijks op te zeggen.

Met de gemeente Voorst is een dienstverleningsovereenkomst gesloten voor de ICT en Archiverings-ondersteuning ter grootte van € 42.821 op jaarbasis. De overeenkomst is jaarlijks op te zeggen.

Bij de Bank Nederlandse Gemeenten is in het contract een kredietfaciliteit van € 300.000 opgenomen..De Regio Stedendriehoek maakt sporadisch en beperkt gebruik van deze faciliteit.

4.6 Toelichting overzicht baten en lasten

De rekening 2025 sluit met een voordeel van € 918.383 na mutatie reserves.

Resumé saldi rekeningkolom (behoudens afrondingen)

Toelichting Overzicht baten en lasten		
Programma 1 Uitvoeringsagenda 2023-20230	551.765	v
Programma 2 Strategische Board, lobby en communicatie	255.740	v
Programma 3 Bestuur en organisatie	45.878	v
Gerealiseerd saldo baten en lasten	853.383	v
Vrijval bestemmingsreserve Ontwikkelperspectief	65.000	v
Vrijval bestemmingsreserve Mobiliteit	-	v
Saldo na mutaties reserve	918.383	v

Analyse resultaat:

Dit resultaat bestaat uit de volgende mee- en tegenvallers:

Programma 1

Niet ingevulde tijdelijke gelden voor het Investeringsplatform (+263k)
Niet tijdig invullen vacatures, met name projectleiders (+135k)
Niet benut Agendabudget (+75k)
Subsidievrijval (+143k)
Kosten t.l.v. vrijval bestemmingsreserve Ontwikkelperspectief (-65k)

Programma 2

Niet ingevulde formatieplaatsen (voor met name de ondersteuning Board) (+124k)

Niet ingevulde formatie voor business developers /verkeners die verschoven is naar programma 1 (+110k)

Lagere kosten inzet capaciteit Monitor door vervanging van inhuur in detachering.(+50k)

Lagere kosten Regionale Congressen dan ingeschat. (+20,5k)

Hogere communicatiekosten door het "Verhaal van de Regio" en de Strategische Lobbyagenda die ontwikkeld zijn. (-33k)

Hogere Monitoring kosten door inhuur en software dan ingeschat. (-16,5k)

Programma 3

Lagere detacheringskosten dan ingeschat (+29k)

Extra kosten inhuur door Lobby Brussel en Evaluatie Regio ondersteuning (-29k)

De kosten van controlling vallen hoger uit door de opzet voor een inhoudelijke voortgangsrapportage te maken. (-14k)

Met de opbrengst van rente was geen rekening gehouden in de begroting. (+65k)

Saldo overige mee- en tegenvallers (-5k)

Overzicht overhead, vennootschapsbelasting, onvoorzien en algemene dekkingsmiddelen

In onderstaande tabel wordt inzicht gegeven in de overheadkosten, vennootschapsbelasting, onvoorziene posten en de algemene dekkingsmiddelen.

algemene dekkingsmiddelen	Progr.	Begroot		Realisatie	
		baten	lasten	baten	lasten
Overhead					
Investeringsplatform	1		262.750		-
Communicatie	2		77.925		110.931
Monitoring	2		25.000		41.436
Inzet Capaciteit	2		886.937		602.289
Inzet Capaciteit	3		577.879		583.394
Kosten werkplek (automatisering, meubilair, ed.)	3		154.200		152.137
Kosten controller en administratie	3		63.180		77.631
Kosten betalingsverkeer	3		-		-2.282
			2.047.871		1.565.536
Vennootschapsbelasting	n.v.t.		n.v.t.		n.v.t.
Onvoorzien	n.v.t.		n.v.t.		n.v.t.
Algemene dekkingsmiddelen					
Bijdragen gemeenten	1/2/3	4.132.104		4.132.105	
		4.132.104		4.132.105	

De regio kent geen algemene dekkingsmiddelen zoals bijvoorbeeld algemene uitkering, dividend en belastingopbrengsten. De begrote uitgaven worden gedekt door bijdragen van gemeenten, welke zijn gebaseerd op het inwoneraantal. Ook kent de regio geen post onvoorzien. Om te komen tot een saldo, wordt bij de jaarrekening het resultaat per programma in beeld gebracht (programma's waaraan een gemeentelijke bijdrage is gekoppeld), een saldo berekend en het resultaat bepaald waarbij de mutaties reserves ook in beeld worden gebracht.

Bij een gerealiseerd nadeel krijgen de gemeenten een afrekening en verzoek tot bijbetaling, bij een (substantieel) gerealiseerd voordeel kan een voorstel worden gedaan tot reservering en/of tot uitbetaling. Eventuele voordelen op subsidies moeten in principe weer worden teruggestort. Deze worden dan ook niet betrokken bij de bepaling van de gemeentelijke bijdrage. Bij uitvoeringsovereenkomsten worden naast de reguliere exploitatie specifieke afspraken met gemeenten over bijdragen gemaakt, welke niet gebaseerd zijn op het inwoneraantal.

Structurele toevoegingen en onttrekkingen

De regio kent geen structurele toevoegingen en onttrekkingen aan reserves. Buiten een reserve overlopend projectbudget zijn er geen reserves. Er vindt wel jaarlijks een onttrekking uit en/of storting in de reserve overlopend projectbudget plaats;. Het betreft hier jaarlijks te bepalen mutaties, welke ter besluitvorming aan het Algemeen Bestuur worden voorgelegd.

Mutatie reserves

Een deel van het resultaat uit 2025 is door middel van een begrotingswijziging toegekend als bijdrage aan het Ontwikkelperspectief

Omschrijving	Rekening 2024	Begroting 2025	Rekening 2025
Bijdrage Reserve overlopende projecten	111.971	65.000	65.000
Totaal baten	111.971	65.000	65.000

Resultaat 2025

Omschrijving	Rekening 2024	Begroting 2025	Rekening 2025
Gerealiseerd saldo baten en lasten	666.986	-	853.383
Mutaties reserve	-	-	65.000
5 Gerealiseerd resultaat na mutaties reserves	666.986	-	918.383

6.7 Rechtmatigheidsverantwoording

Verantwoordelijkheden van het Dagelijks Bestuur.

De baten en lasten alsmede de balansmutaties moeten getrouw in de jaarrekening worden opgenomen. Uit het getrouw opnemen van de baten en lasten alsmede de balansmutaties, blijken een drietal rechtmatigheidscriteria niet expliciet. Dit betreffen het begrotings-, voorwaarden-, en misbruik- en oneigenlijk gebruik criterium. In deze rechtmatigheids-verantwoording licht het Dagelijks Bestuur toe in hoeverre bij de in de jaarrekening verantwoorde baten en lasten, alsmede de balansmutaties het begrotings-, voorwaarden-, en misbruik- en oneigenlijk gebruik criterium zijn nageleefd. Dit houdt in dat de verantwoorde baten en lasten, alsmede de balansmutaties in overeenstemming zijn met door het Algemeen Bestuur vastgestelde kaders zoals de begroting en met bepalingen in de relevante wet- en regelgeving. Bij de waarderingsgrondslagen in de jaarrekening is het door het algemeen bestuur op 17 december 2025 vastgestelde normenkader van de relevante wet- en regelgeving verder toegelicht. Deze verantwoording hanteert een grensbedrag omdat alleen de van belang zijnde aspecten in de verantwoording hoeven te worden betrokken. Deze grens is door het algemeen bestuur bepaald en bedraagt 2% van de totale lasten exclusief toevoegingen aan de reserves en is daarmee vastgesteld op € 111.872. De grondslag voor deze verantwoording is de Kadernota Rechtmatigheid 2025 van de Commissie BBV van september 2025.

Bevinding

Het Dagelijks Bestuur stelt vast dat de omvang van de in deze jaarrekening verantwoorde baten en lasten alsmede de balansmutaties die niet rechtmatig tot stand zijn gekomen € 0 bedraagt.

Dit is lager dan de daarvoor gestelde grens van € 111.872. Voorts is er naar het oordeel van het dagelijks bestuur geen sprake van niet rechtmatig tot stand gekomen verantwoorde baten en lasten alsmede balansmutaties.

In 2025 zijn geen overschrijdingen geweest van de werkelijke lasten ten opzichte van de begroting ontstaan.

6.8 Incidentele baten en lasten

Incidentele baten en lasten	Progr.	Begroot		Realisatie	
		baten	lasten	baten	lasten
Uitvoeringsagenda 2023-2030	1	-	667.960	-	687.004
Strategische Board, lobby en communicatie	2	-	426.427	-	457.336
Subsidies & Activiteiten	1	1.698.404	1.763.404	1.851.925	1.773.671
Bijdrage uit Reserves	1	65.000	-	65.000	-
Diverse Bijdragen	1	361.942	-	377.929	-
Rente deposito	3	-	-	64.999	-
Totaal		2.125.346	2.857.791	2.359.853	2.918.011

Betreft de incidentele bijdragen voor het Investeringsplatform en de lobbybijdrage die in 2025 beschikbaar zijn gesteld. Alsmede de verdeling van de agendabudgetten die jaarlijks worden vastgesteld. Ook zijn in de begroting en realisatie de subsidie en activiteiten gelden opgenomen die niet structureel zijn en nog niet waren opgenomen in de oorspronkelijke begroting.

6.9 Gebeurtenissen na balansdatum

Er zijn geen gebeurtenissen na balansdatum die in de jaarrekening moeten worden gemeld.

6.10 Overzicht taakvelden

Taakveld	Omschrijving	Begroting 2025		Jaarrekening 2025	
		baten	lasten	baten	lasten
0.1 Bestuur	Kosten bestuur	-	15.165	20.000	37.889
0.1 Bestuur	Bestuurlijke bijeenkomsten en vergaderkosten	-	101.100	-	80.565
0.1 Bestuur	Accountantskosten	-	28.431	-	29.207
0.1 Bestuur		-	144.696	20.000	147.662
0.4 Overhead	Communicatie	-	77.925	-	110.931
0.4 Overhead	Monitoring	-	25.000	-	41.436
0.4 Overhead	Personeelskosten	-	1.697.566	-	1.126.631
0.4 Overhead	Inhuur	-	30.000	-	59.052
0.4 Overhead	Kosten werkplek (automatisering, meubilair, ed.)	-	154.200	-	152.137
0.4 Overhead	Kosten controller en administratie	-	63.180	-	77.631
0.4 Overhead	Kosten betalingsverkeer	-	-	-	-2.282
0.4 Overhead		-	2.047.871	-	1.565.537
0.5 Treasury	Rente schatkistbankieren	-	-	64.999	-
0.5 Treasury		-	-	64.999	-
0.8 Overige baten en lasten	Regiodeal	202.063	285.332	192.192	287.186
0.8 Overige baten en lasten	Bijdragen gemeenten tbv jaarlijkse exploitatie	4.132.105	-	4.132.105	-
0.8 Overige baten en lasten		4.334.168	285.332	4.324.297	287.186
0.10 Mutaties Reserve	Mutaties reserve	-	-	325.000	325.000
0.10 Mutaties Reserve	Vrijval reserve ten gunste van exploitatie	65.000	-	65.000	-
0.10 Mutaties Reserve		65.000	-	390.000	325.000
0.11 Resultaat van de rekening van baten en lasten	Resultaat rekening baten en lasten	-	-	-	918.383
0.11 Resultaat van de rekening van baten en lasten		-	-	-	918.383
0.0 Bestuur en ondersteuning		4.399.168	2.477.899	4.799.297	3.243.768
2.1 Verkeer en vervoer	Mobiliteit	-	368.590	-	437.478
2.1 Verkeer en vervoer	Veilig Slim Duurzaam A50 Corridor 2023	-	-	4.500	4.500
2.1 Verkeer en vervoer	Veilig Slim Duurzaam A50 Corridor 2024	65.000	65.000	75.650	75.650
2.1 Verkeer en vervoer	Fietscampagne	295.000	295.000	239.141	239.141
2.1 Verkeer en vervoer	SSR Werkgeversaanpak 2024	-	-	5.743	4.500
2.1 Verkeer en vervoer	SSR Werkgeversaanpak 2025	304.000	304.000	269.701	269.701
2.1 Verkeer en vervoer	SSR Fietsstimulering	50.000	50.000	35.373	35.373
2.0 Verkeer, vervoer en waterstaat		714.000	1.082.590	630.108	1.066.344
3.1 Economische ontwikkeling	Regionale Economie van de Toekomst	-	529.303	3.263	354.703
3.1 Economische ontwikkeling	Regionaal Logistiek Netwerk	45.000	45.000	45.398	44.774
3.1 Economische ontwikkeling	Verduurzaming MKB	85.000	85.000	60.481	60.481
3.1 Economische ontwikkeling	Vitaal landelijk gebied	-	419.121	23.021	340.809
3.1 Economische ontwikkeling	Klimaatadaptie	31.404	31.404	31.404	11.199
3.1 Economische ontwikkeling	Business Development	6.667	34.377	-	135.074
3.0 Economie		168.071	1.144.205	163.566	947.040
8.1 Ruimtelijke ordening	Energie van de toekomst	96.212	173.103	102.162	112.983
8.1 Ruimtelijke ordening		96.212	173.103	102.162	112.983
8.3 Wonen en Bouwen	Slimme en groene verstedelijking	-	297.481	-	237.849
8.3 Wonen en Bouwen	Week van de Circulaire Economie	-	-	2.750	24.750
8.3 Wonen en Bouwen	Woondeal proces	90.000	90.000	322.485	179.302
8.3 Wonen en Bouwen	Woondeal uitvoering	115.000	115.000	176.288	176.288
8.3 Wonen en Bouwen	Woondeal oprichting personele pools	30.000	30.000	29.499	29.499
8.3 Wonen en Bouwen	Nationaal Programma Lokale Warmtetransitie	155.000	155.000	132.783	132.783
8.3 Wonen en Bouwen	Regionale Routekaart	155.000	155.000	133.515	133.515
8.3 Wonen en Bouwen	Ontwikkelperspectief	335.000	400.000	344.507	409.507
8.3 Wonen en Bouwen	Ruimtelijke Ontwikkeling	-	137.173	-	143.334
8.3 Wonen en Bouwen		880.000	1.379.654	1.141.826	1.466.825
8.0 Volkshuisvesting, ruimtelijke ordening en stedelijke vernieuwing		976.212	1.552.757	1.243.987	1.579.808
Totaal		6.257.451	6.257.451	6.836.959	6.836.959

6.11 Wet normering topinkomens

Per 1 januari 2013 is de Wet normering bezoldiging topfunctionarissen publieke en semipublieke sector (WNT) ingegaan. Deze verantwoording is opgesteld op basis van de volgende op Regio Stedendriehoek van toepassing zijnde regelgeving: artikel 1.2.1. h. WGR.

Het bezoldigingsmaximum in 2025 voor Regio Stedendriehoek is € 246.000 naar rato van de duur en omvang van het dienstverband.

In 2025 zijn door de Regio Stedendriehoek geen salarissen betaald die boven deze norm uitkomen.

De leden van het dagelijks en algemeen bestuur van de Regio Stedendriehoek, allen genoemd in paragraaf 3.1.1 van deze jaarstukken, vallen onder het begrip topfunctionaris als bedoeld in de WNT, maar werken zonder bezoldiging. De secretaris van de Regio Stedendriehoek moet eveneens worden aangemerkt als topfunctionaris als bedoeld in de WNT. De huidige secretaris/directeur, mevrouw I. Lijnema, is gedetacheerd vanuit de gemeente Apeldoorn. De omvang van de functie bedraagt 36 uur per week. De kosten 2025 bedragen € 156.031.538 (afgerond) exclusief BTW. Op de factuur worden de totale loonkosten aan de regio in rekening gebracht exclusief de loonkosten bij langdurige ziekte.

	2024	2025
Bedragen x € 1	I. Lijnema	I. Lijnema
Functiegegevens	Secretaris	Secretaris
Kalenderjaar	2024	2025
Aanvang en einde functievervulling	[01/01] – [31/12]	[01/01] – [31/12]
Omvang van het dienstverband in uren per kalenderjaar	1	1
Dienstbetrekking	Nee	Nee
Bezoldiging		
Beloning plus belastbare onkostenvergoedingen	€ 150.538	€ 156.031
Beloningen betaalbaar op termijn	€ -	€ -
<i>Subtotaal</i>	€ 150.538	€ 156.031
Individueel toepasselijke bezoldigingsmaximum	€ 233.000	€ 246.000
-/- Onverschuldigd betaald en nog niet terugontvangen bedrag	N.v.t.	N.v.t.
Bezoldiging	150.538	156.031
Het bedrag van de overschrijding en de reden waarom de overschrijding al dan niet is toegestaan	N.v.t.	N.v.t.
Toelichting op de vordering wegens onverschuldigde betaling	N.v.t.	N.v.t.

6.12 Sisa

Sisa bijlage verantwoordingsinformatie 2025 op grond van artikel 3 van de Regeling informatieverstrekking sisa - d.d. 07-01-2026

Verstrekker	Uitkeringscode	Specifieke uitkering Juridische grondslag Ontvanger	Indicator	Indicator	Indicator	Indicator	Indicator	Indicator
VRO	J210B	Meerjarige regeling specifieke uitkering flexibele inzet woningbouw Sisa tussen medeoverheden	Hieronder per regel één provincie(code) selecteren en in de kolommen ernaast de verantwoordingsinformatie voor die provincie invullen <i>Aard controle n.v.t. Indicator: J210B/01</i>	Cumulatieve besteding (t/m jaar T) aan flexibele ondersteuning capaciteit en expertise <i>Aard controle R Indicator: J210B/02</i>	Cumulatieve cofinanciering (t/m jaar T) <i>Aard controle R Indicator: J210B/03</i>	Aantal projecten dat in (jaar T) is geholpen met middelen <i>Aard controle n.v.t. Indicator: J210B/04</i>	Cumulatief aantal (t/m jaar T) woningen dat in deze projecten wordt gerealiseerd <i>Aard controle n.v.t. Indicator: J210B/05</i>	Eindverantwoording (Ja/Nee) <i>Aard controle n.v.t. Indicator: J210B/06</i>
			1 030005 Provincie Gelderland	€ 0	€ 0	0	0	Nee
			2					
			3					
			4					
			5					

7.0 Accountsverklaring

Pagina gereserveerd
voor de
accountantsverklaring

Pagina gereserveerd
voor de
accountantsverklaring

Pagina gereserveerd
voor de
accountantsverklaring

Pagina gereserveerd
voor de
accountantsverklaring

Pagina gereserveerd
voor de
accountantsverklaring

Pagina gereserveerd
voor de
accountantsverklaring

Pagina gereserveerd
voor de
accountantsverklaring

Pagina gereserveerd
voor de
accountantsverklaring

