



# Jaarstukken 2025



Regio  
Stedendriehoek

Apeldoorn • Deventer • Zutphen

# Inhoud

|  |    |
|--|----|
| Voorwoord.....   | 4  |
| 1 Wie zijn wij en waar werken wij aan .....                      | 5  |
| 2 Programma 001: Uitvoeringsagenda 2023-2030.....                | 7  |
| 2.1 Slimme Groene Verstedelijking .....                          | 7  |
| 2.2 Vitaal Landelijk Gebied .....                                | 12 |
| 2.3 Regionale Economie van de Toekomst .....                     | 17 |
| 2.4 Ruimtelijke ontwikkeling.....                                | 22 |
| 2.5 Mobiliteit .....   | 26 |
| 2.6 Energiesysteem van de Toekomst & RPE .....                   | 31 |
| 2.7 Business development.....                                    | 35 |
| 2.8 Regio Deal Sterker in 3D .....                               | 35 |
| 2.9 RegioDealCleantech Regio.....                                | 37 |
| 2.10 Investeringsplatform .....                                  | 38 |
| 3 Programma 002: Strategische Board, lobby en communicatie ..... | 40 |
| 4 Programma 003: Bestuur en Organisatie .....                    | 44 |
| 5 Verplichte Paragraaf .....                                     | 48 |
| 6 Jaarrekening.....  | 53 |

## Leeswijzer

De Regio Stedendriehoek is een samenwerkingsverband van Apeldoorn, Brummen, Deventer, Epe, Heerde, Lochem, Voorst en Zutphen. Als acht gemeenten werken wij samen in de gemeenschappelijke regeling Regio Stedendriehoek.

Samen met onderwijsinstellingen, ondernemers en andere (maatschappelijke) organisaties in de regio werken wij via een integrale programma-aanpak aan de Uitvoeringsagenda 2023-2030. In dit jaarverslag delen wij onze inspanningen en resultaten over 2025. Wij volgen hiervoor grotendeels de opzet van de begroting 2025. Dit is in lijn met de financiële verantwoording achterin dit jaarverslag.

Wanneer wij 'we' schrijven in dit jaarverslag, verwijzen wij naar het samenwerkingsverband Regio Stedendriehoek. Meer info is te vinden op [regiostedendriehoek.nl/over ons](https://regiostedendriehoek.nl/over-ons).

[Naar de Uitvoeringsagenda 2023-2030](#)



[Naar Jaarplan 2025](#)



[Naar Begroting 2025](#)



# Groei in balans en groei in veerkracht: mooie stappen in 2025

Terugkijkend op 2025 ben ik echt trots op wat we samen hebben bereikt in onze mooie regio! En dat gaat niet alleen om de resultaten die in dit jaarverslag staan. Ook de samenwerking zélf is van betekenis. Ik ervaar dat in de onderlinge samenwerking tussen onze acht gemeenten en in die met de twee provincies en het Rijk. Ik merkte het ook op onze regioconferentie in mei en het inspirerende Regio Deal Festival in september 2025. De verbinding met inwoners, ondernemers, scholen en maatschappelijke organisaties levert initiatieven en projecten op die er écht toe doen voor onze regio.

Krachtige samenwerking is een goede basis voor wat we te doen hebben in de Stedendriehoek. We willen onze regio mooi en leefbaar houden én groeien naar 500.000 inwoners en 50.000 bedrijven. Dat vraagt om een gezamenlijke visie op de toekomst van wonen, werken, natuur en bereikbaarheid. Daar werken we hard aan. Het Ontwikkelperspectief 2050 is in 2026 klaar voor besluitvorming. Geweldig om te zien hoe betrokken gemeenteraadsleden hierbij zijn, ook tijdens onze regionale raadsconferenties die we in 2025 organiseerden.

Wij willen groeien in balans, met elkaar en met de natuur. Want dat is onze kracht. We koesteren onze historische steden, de diversiteit in landelijke streken en onze natuur. Onze uitstekende bereikbaarheid als logistiek en economisch strategisch knooppunt is uniek, maar ook binnen onze regio heb je altijd een school, theater en andere voorzieningen dichtbij. Om dat ook allemaal zo te houden en veerkrachtig te blijven als regio, is economische groei nodig. Groei die nodig is om onze brede welvaart te behouden en te versterken.

Om hier straks niet alleen woningen en voorzieningen te hebben, maar ook leuke banen en opleidingen, is mede op initiatief van de Economic Board een economische propositie gemaakt om onze bedrijvigheid te versterken: Smart Society & Smart Development. We willen hiermee bouwen aan een toekomstbestendige economie, waarin digitale veiligheid en oplossingen voor de fysieke leefomgeving hand in hand gaan. Zo versterken wij niet alleen onze brede welvaart, maar ook de weerbaarheid van onze regio. En dat is gezien alle ontwikkelingen op het wereldtoneel pure noodzaak.

Met alles wat we willen – van betaalbare woningen tot duurzame energie, van innovatie tot ondernemen en van natuur tot goede bereikbaarheid – hebben we echt een uitdagende ruimtelijke puzzel te leggen in het Ontwikkelperspectief 2050. De resultaten die we afgelopen jaar hebben bereikt, geven veel vertrouwen! Keuzes maken is niet altijd makkelijk, maar in de samenwerking in onze regio merk ik dat onze houding vooral is: we doen het gewoon. Samen gaat het lukken!

Ron König,



Voorzitter algemeen bestuur Regio Stedendriehoek

# 1 Wie zijn wij en waar werken wij aan

## Samen sterk voor brede welvaart in de Stedendriehoek

**Centraal in Nederland, waar stad en natuur elkaar ontmoeten, ligt de regio Stedendriehoek. Hier vind je ruimte om te groeien, ademruimte in het groen en een dynamische economie die inzet op veiligheid, duurzaamheid en digitalisering. We omarmen de kracht van verscheidenheid, werken samen en pakken door om een sterke, toekomstbestendige regio te bouwen.**

### We doen het sámen

Regio Stedendriehoek is een samenwerkingsverband van Apeldoorn, Brummen, Deventer, Epe, Heerde, Lochem, Voorst en Zutphen. Als acht gemeenten werken wij samen in de gemeenschappelijke regeling Regio Stedendriehoek. Samen met onderwijsinstellingen, ondernemers en andere (maatschappelijke) organisaties in de regio voeren wij de Uitvoeringsagenda 2023-2030 uit.

### Groei en ruimte

Onze regio groeit de komende jaren zeker richting de 500.000 inwoners. Voor al onze inwoners houden wij onze mooie regio graag aantrekkelijk. Met scholen, winkels, groen, openbaar vervoer, sportfaciliteiten, huisvesting voor iedereen, cultuur en zorg. We willen dat bedrijven zich hier kunnen vestigen en kunnen groeien. Dat vraagt om ruimte, goede vakmensen, goede fysieke en digitale bereikbaarheid en goed onderwijs. En alles moet een plek vinden in goede balans met ons mooie maar kwetsbare landschap van Veluwe en IJssel.

### Voorbereiding Ontwikkelperspectief gestart

Eind 2024 hebben we met provincies en Rijk afgesproken dat wij een Ontwikkelperspectief 2050 ontwikkelen voor onze regio. Daar is in 2025 hard aan gewerkt. Voor deze integrale verstedelijkingsstrategie lever(d)en alle programma's van de Uitvoeringsagenda 2023-2030 bouwstenen aan. Bestuurders en gemeenteraden van onze gemeenten zijn er nauw bij betrokken. Met alle input kunnen we zorgen voor samenhang in ons perspectief op onze toekomst. Lees meer bij Programma Ruimtelijke Ontwikkeling, pagina 22.

### Ontwikkelsporen: Groei in balans en Groei in veerkracht

In 2025 hebben wij met allerlei stakeholders (raadsleden, colleges van B&W, ondernemers en maatschappelijke organisaties) gekeken naar onze ambitie, visie en missie, onze kernwaarden en naar onze profilering. Dat leidde tot een aangescherpt verhaal van en voor onze Regio Stedendriehoek. Ook onze Economische Propositie geeft richting aan onze economische en ruimtelijke ontwikkeling.

We werken aan twee ontwikkelsporen: Groei in balans en Groei in veerkracht. **Groei in balans** betekent dat wij onze regio ruimtelijk zo inrichten dat onze inwoners een hoge kwaliteit van leven blijven ervaren. Dit werken wij uit in het eerdergenoemde Ontwikkelperspectief 2050. **Groei in veerkracht** gaat over onze ambitie om als regio veerkrachtig te reageren op grote trends en maatschappelijke opgaven, met een economische focus op veiligheid in brede zin, duurzaamheid en digitalisering.

### Regionale samenwerking steeds belangrijker

Met alle kansen en uitdagingen die op ons afkomen, is regionale samenwerking belangrijker dan ooit. Rijk en provincies zoeken steeds meer aansluiting bij samenwerkingsverbanden op regionaal niveau, zoals de Regio Stedendriehoek. Zij sturen ook steeds meer op samenwerking tussen overheden, onderwijs en ondernemers, zoals wij die in onze regio al kennen. Wij pakken de grote maatschappelijke en ruimtelijke vraagstukken van nu en straks samen aan.

Ook financieringsstromen vinden hun weg naar regio's. Denk aan de Regio Deal, de Woondeal of investeringen in regionale mobiliteit. Om als individuele gemeente grote investeringen te kunnen doen, is regionale samenwerking noodzakelijk. Hoe sterker de regio, hoe krachtiger lokale gemeenschappen kunnen zijn. Samen sterk dus, voor een sterke Regio Stedendriehoek die hoog scoort op brede welvaart.



## 2 Programma 001: Uitvoeringsagenda 2023-2030

### Inspanningen en resultaten integrale programma-aanpak in 2025

**De Uitvoeringsagenda 2023-2030 is onze integrale programma-aanpak voor het werken aan de drie thema's slimme, groene verstedelijking, vitaal landelijk gebied en regionale economie van de toekomst. Ondersteunend daaraan werken we aan mobiliteit en bereikbaarheid, ruimtelijke ontwikkeling en het energiesysteem van de toekomst en energietransitie.**

### 2.1 Slimme Groene Verstedelijking

We wonen, leven en werken in één van de mooiste regio's van Nederland. We hebben een aantal historische steden, fijne dorpen en kernen, zijn goed bereikbaar en hebben een aantrekkelijk landelijk gebied. Dit willen we graag zo houden. Daarom gaan we voor betaalbaar, bereikbaar en duurzaam wonen in een gezonde omgeving, voor een groeiend aantal inwoners.

Onze ambitie voor 2030: 24.000 nieuwe woningen en bestaande wijken verduurzamen. In 2030 zijn onze stationsgebieden en de spoorzone Voorst levendige woon-, werk-, onderwijs- en innovatiehotspots. Dit doen wij met aandacht voor klimaatadaptatie, natuurinclusiviteit en toepassing van nieuwe technologie.

Beleid van het Rijk, provincies en gemeenten voor ruimtelijke ordening, bouwen, wonen, volkshuisvesting en woonzorg geven richting aan dit programma. In de uitvoering daarvan sturen wij op betaalbaar wonen en meer sociale woningen in onze regio. Voor wie en wat we bouwen, stemmen we goed af op de demografische ontwikkelingen in onze regio.

#### Wat willen we in 2030 bereiken?

- 24.000 nieuwe woningen en bestaande wijken verduurzamen
- stationsgebieden versterken
- goede bereikbaarheid voor inwoners, studenten en bedrijven

#### Wat wilden we daarvoor doen in 2025?

##### 24.000 nieuwe woningen

- geactualiseerde Woondeal (bouwsteen Ontwikkelperspectief 2050)
- rapport inzicht in demografische ontwikkeling en volkshuisvesting in 2050 (bouwsteen Ontwikkelperspectief 2050)
- samenwerking(s)afspraken over grotere en complexere gebiedsontwikkelingen
- regionale woningbouwafspraken 'doorvertalen' in lokale visies, programmering en prestatieafspraken en monitoring daarvan
- versterken samenwerking Bouwsociëteit
- inrichten versnellingstafel
- regionale urgentieregeling (en andere regionale afspraken voor speciale 'aandachtgroepen')
- uitvoering flexpool
- warmtetransitie en warmteprogramma's: lokaal en regionaal
- aanpak energietransitie landelijk gebied

##### Stationsgebieden versterken

- stationsgebieden meenemen in de verstedelijkingsstrategie, in aanvragen en in (woon)deals
- gemeenten ondersteunen (die zijn primair aan zet voor de ontwikkeling van stationsgebieden)

##### Goede bereikbaarheid voor inwoners, studenten en bedrijven

- dit valt onder het programma Mobiliteit

#### Wat hebben we gedaan en bereikt in 2025?

##### 24.000 nieuwe woningen

### *Geactualiseerde Woondeal 2025 (bouwsteen Ontwikkelperspectief 2050)*

De geactualiseerde Woondeal is in 2025 ondertekend. Hierin staan de afspraken voor 2025-2035 die wij met Rijk en provincies hebben gemaakt over het aantal woningen dat erbij komt in onze regio.

We gaan zo'n 8000 extra woningen bouwen ten opzichte van de vorige Woondeal uit 2023. Richting 2035 willen we ruim 30.000 woningen opleveren, richting 2040 moeten dat er 40.000 zijn. Samen met de Regionale woonagenda is de Woondeal het regionale kader waarbinnen samenwerkende gemeenten in onze regio werken aan onze woningbouwopgave. Betaalbare woningen bouwen heeft daarin extra aandacht.

### *Rapport inzicht in demografische ontwikkeling en volkshuisvesting in 2050 (bouwsteen Ontwikkelperspectief 2050)*

Voor ons Ontwikkelperspectief kijken we naar 2050. We hebben in 2025 een rapport gemaakt waarin we de woningvraag en de woningbouwontwikkeling naast de varianten voor het Ontwikkelperspectief 2050 hebben gelegd. Dat geeft richting aan het voorkeursmodel. Dit onderzoek loopt parallel met de ontwikkeling van het Ontwikkelperspectief 2050 en wordt in 2026 gedetailleerder uitgewerkt.

We zijn op weg naar 500.000 inwoners, 50.000 bedrijven en 250.000 werkenden. Dat is nodig om onze voorzieningen op peil te houden, van onderwijs tot ziekenhuizen en van theaters tot openbaar vervoer. En ook om onze brede welvaart te versterken. Wat vraagt dit aan woningbouw? Voor wie bouwen we en welk type woningen hebben we nodig? En waar, ook in relatie tot leefbaarheid? Met dit rapport op tafel kunnen we die puzzel beter leggen.

### *Partnerschap Rijk en regio: samenwerking(s)afspraken complexere gebiedsontwikkelingen*

Er zijn vijf grotere bouwlocaties aangewezen in onze regio, die na goede gesprekken met het Rijk en dankzij effectieve lobby ook hun plek hebben gekregen in de landelijke Nota Ruimte. Het gaat in Apeldoorn bijvoorbeeld om de binnenstad, spoorzone, kanaalzone en Apeldoorn-Zuid. Zutphen bouwt ook bij de spoorzone en bij De Hoven en rond de binnenstad. Deventer bouwt op verschillende locaties, waarvan de spoorzone er ook een is.

Over de uitvoering van dit soort complexere gebiedsontwikkelingen hebben we in 2025 verdere samenwerkingsafspraken gemaakt met het Rijk, onder meer over ondersteuning, financiering en kennisdeling. We trekken als partners samen op, natuurlijk ook met provincies en woningbouwcorporaties.

We zijn blij met deze afspraken. Bij dit soort grote gebiedsontwikkelingen komt namelijk heel wat kijken, omdat bouwen in bestaand stedelijk gebied of spoorzones complex is. Hoe voorzien we in de juiste voorzieningen, welke bereikbaarheids- en verkeersvraagstukken moeten we oplossen en hoe borgen we ruimtelijke kwaliteit? Hoe kunnen we data zo toepassen dat we gebiedsontwikkeling kunnen versnellen? Data-gedreven gebiedsontwikkeling is onderdeel van onze regionale economische propositie en we gaan hiermee aan de slag in pilotgebieden in de Stedendriehoek.

### *Woningbouwafspraken in omgevingsvisies en -plannen en monitoring daarvan*

Sinds de komst van de Omgevingswet in 2024, werken gemeenten aan hun Omgevingsvisies en -plannen. Gemeenten vertalen hierin ook de regionale ambities voor woningbouw en letten daarbij goed op behoud van ruimtelijke kwaliteit.

Wij adviseren, ondersteunen en stimuleren om vooral natuurinclusief en klimaatadaptief te bouwen. Naast goede voorbeelden delen we ook kennis, bijvoorbeeld over het programma STOER (Schrappen Tegenstrijdige en Overbodige Eisen en Regelgeving) dat regeldruk en stapeling van lokale regels en procedures vanaf 2026 moet verminderen.

We monitoren hoe we in de regio op koers liggen met onze woningbouw. Helaas lopen we wat achter, onder meer overbelasting van het stroomnet en 'stikstof' zorg(d)en voor vertraging. Ook kost het veel tijd om grootschalige en complexe gebiedsontwikkeling goed voor te bereiden.

### *Bouwsociëteit Stedendriehoek leverde input voor Ontwikkelperspectief*

Bouwsociëteit Stedendriehoek is een netwerk waarin gemeenten, ontwikkelaars en woningcorporaties samen optrekken. In 2025 stonden verschillende inspiratie- en kennisbijeenkomsten op de agenda, onder meer over biobased en circulair bouwen.

Naast de Economic Board betrokken we ook de Bouwsociëteit Stedendriehoek bij het ophalen van input voor ons Ontwikkelperspectief 2050. De 'groene' draad? Bewaak het groene karakter van de Stedendriehoek bij het realiseren van onze woningbouwambities. Groeien in balans dus! Ook vroegen netwerkpartners aandacht voor bouwen voor inwoners van de regio zelf.

### *Versnellingstafel ingericht*

Om knelpunten voor woningbouw regionaal goed aan te pakken, wil het Rijk dat elke regio een versnellingstafel inricht voor gemeenten, woningcorporaties en bouwbedrijven. In onze regio kenden we al het samenwerkingsnetwerk Bouwsociëteit Stedendriehoek en dat werd de basis voor de inrichting van de versnellingstafel in 2025.

### *Regionale urgentieregeling (en andere regionale afspraken over specifieke groepen)*

Het wetsvoorstel Versterking regie volkshuisvesting zorgt ervoor dat overheden kunnen sturen op hoeveel, waar en voor wie er gebouwd wordt. Zo kunnen Rijk, provincies en gemeenten regie nemen op de volkshuisvesting en woningbouw.

In onze regio kijken wij nu al wat we samen slimmer kunnen regelen. Wij werken bijvoorbeeld aan eenzelfde regeling voor toewijzing van woonruimte aan mensen in de Stedendriehoek die urgent een sociale huurwoning nodig hebben. Zo bieden we gelijke kansen aan inwoners van onze regio.

Gemeenten hebben in hun volkshuisvestingsprogramma's doelen opgenomen voor woningaanbod voor jongeren, en ook voor betaalbare woningen. Op basis van een demografische analyse zijn ook specifieke afspraken gemaakt voor ouderenhuisvesting, samen met woningcorporaties en zorginstellingen. Elke gemeente heeft eigen doelstellingen om ouderen langer zelfstandig te laten wonen.

Zie ook bij het programma Vitaal Landelijk Gebied, pagina 12.

### *Uitvoering flexpool*

We proberen woningbouw op allerlei mogelijke manieren te versnellen. Dat doen we ook met de flexpool van specialisten waarvan gemeenten in onze regio met een tekort aan adviseurs dankbaar gebruikmaken. Omdat we merken dat gemeenten kampen met een tekort aan projectleiders, richten we de flexpool vanaf 2026 deels anders in, meer gericht op projectleiding binnen kleinere gemeenten.

### *Warmtetransitie en warmteprogramma's: lokaal en regionaal*

Met inzet van subsidie uit het Nationaal Programma Lokale Warmtetransitie (NPLW) hebben we mooie stappen gezet om gebouwen of hele wijken aardgasvrij te (gaan) maken door inzet van duurzame warmtebronnen. Wij helpen verkennen, ondersteunen, onderzoeken, delen kennis en inspirerende voorbeelden.

Zutphen verkent bijvoorbeeld mogelijkheden voor een warmtenet met warmte uit de IJssel voor de twee wijken en een deel van Warnsveld. En in Eerbeek is de aanleg van een regionaal warmtenet in onderzoek, waarbij restwarmte wordt gebruikt die vrijkomt bij waterzuivering in de papierindustrie.

### *Aanpak energietransitie landelijk gebied*

Waar het in steden vaak gaat om grootschalige warmteoplossingen, vraagt het landelijk gebied juist om kleinschaliger maatwerk. Ook hiernaar doen we onderzoek en we ondersteunen initiatieven. Lees meer bij Energiesysteem van de Toekomst, vanaf pagina 31.

### [Versterken stationsgebieden](#)

Gemeenten zijn aan zet voor versterking van hun stationsgebieden, in combinatie met woningbouw. Wij ondersteunen ze hierbij, bijvoorbeeld met lobby voor plannen. Zie ook hierboven onder het kopje *Partnerschap Rijk en Regio: samenwerking(s)afspraken complexere gebiedsontwikkelingen*. In het Ontwikkelperspectief 2050 nemen we mogelijkheden van bestaande stationslocaties mee en werken we met gemeenten aan een gezamenlijk plan, in samenhang met een netwerk voor openbaar vervoer.

### [Goede bereikbaarheid voor inwoners, studenten en bedrijven](#)

In de eerdergenoemde afspraken die we maakten met het Rijk over grootschalige en complexe gebiedsontwikkeling, is goede bereikbaarheid ook een belangrijk thema. Zie verder ook bij het programma Mobiliteit vanaf pagina 26.



Wat heeft het gekost?

| Omschrijving                               | Begroting<br>2025 | Rekening<br>2025 |
|--|-------------------|------------------|
| <b>Inzet Capaciteit</b>                    | <b>257.481</b>    | <b>199.257</b>   |
| <b>Agendabudget</b>                        | <b>40.000</b>     | <b>38.592</b>    |
| Week van de Circulaire Economie            | -                 | 24.750           |
| Woondeal Proces                            | 90.000            | 179.301          |
| Woondeal Uitvoering                        | 115.000           | 176.288          |
| Woondeal Oprichting Personele Pools        | 30.000            | 29.499           |
| Nationaal Programma Lokale Warmtetransitie | 155.000           | 132.783          |
| Regionale Routekaart                       | 155.000           | 133.515          |
| <b>Subsidies &amp; Activiteiten</b>        | <b>545.000</b>    | <b>676.136</b>   |
| <b>Totale lasten</b>                       | <b>842.481</b>    | <b>913.985</b>   |
| Bijdrage Gemeenten                         | 297.481           | 297.481          |
| Bijdrage subsidies                         | 235.000           | 469.146          |
| Bijdrage Woondeal Proces                   | -                 | 61.875           |
| Bijdrage NPLW                              | 155.000           | 132.783          |
| Bijdrage Regionale Routekaart              | 155.000           | 133.515          |
| <b>Totale baten</b>                        | <b>842.481</b>    | <b>1.094.800</b> |
| <b>Resultaat na mutaties reserves</b>      | <b>-</b>          | <b>180.815</b>   |

Toelichting:

De onderschrijding van € 180.815,- op dit programma wordt met name veroorzaakt door:

- Projectleiders niet ingevuld (+58k)
- Week van de Circulaire Economie was niet begroot. (-22k)
- Bij subsidies is een vrijval gerealiseerd doordat bij een van de subsidies over alle kosten inclusief de co-financiering 50% subsidie is gerealiseerd. (+143k)

## 2.2 Vitaal Landelijk Gebied

Een grote kracht van onze regio is de combinatie van steden en een mooi en afwisselend landelijk gebied. Dat landelijk gebied willen we vitaal houden en klimaatbestendig maken. We werken aan een gezond water- en bodemsysteem, een hoge kwaliteit van het landschap, goede voorzieningen in het buitengebied, toekomstperspectief voor agrariërs en een duurzame voedselproductie.

- Vitaal Landelijk Gebied kent grote samenhang met programmaonderdeel Ruimtelijke ontwikkeling.

### Wat willen we in 2030 bereiken?

- een gezond en robuust water- en bodemsysteem
- een leefbaar landelijk gebied
- hoge landschappelijke kwaliteit
- perspectief voor agrarisch ondernemerschap
- een duurzaam voedselsysteem

### Wat wilden we daarvoor doen in 2025?

#### Een gezond en robuust water- en bodemsysteem

- inspiratiedocumenten gezond en robuust bodem- en watersysteem 2120 (bouwsteen Ontwikkelperspectief 2050)
- uitwerking instrument water en bodem sturend als onderdeel van planvorming

#### Een leefbaar landelijk gebied

- discussienota functieverandering bedrijven/alternatieve invullingen

#### Hoge landschappelijke kwaliteit

- visie integrale benadering groen-blauwe-dooradering landschap en versterking landschappelijk netwerk en watersystemen (bouwsteen Ontwikkelperspectief 2050)
- ontwikkelen Regio Deal-aanvragen (bijvoorbeeld verdienmodel groenblauwe diensten door agrariërs)

#### Perspectief voor agrarisch ondernemerschap

- verkenning toekomstvisie landbouwsysteem 2040 (bouwsteen Ontwikkelperspectief)
- partnerschap in Regio Deal-projecten

#### Een duurzaam voedselsysteem

- opstellen regionale voedselagenda en doorvertaling in gemeentelijke voedselagenda's (bouwsteen Ontwikkelperspectief)
- ondersteuning diverse initiatieven in de regio
- ontwikkelen Regio Deal-aanvraag 'Voedsel van dichtbij'

### Wat hebben we gedaan en bereikt in 2025?

#### Een gezond en robuust water- en bodemsysteem

Het Rijk heeft 'water en bodem' sturend gemaakt voor beslissingen over de inrichting van ons land. Niet alles kan overal: we zullen ons moeten aanpassen aan het natuurlijke bodem- en watersysteem om onze regio toekomstbestendig in te richten. Denk aan meer ruimte maken voor water, droogte tegengaan en bouwen op hogere, drogere plekken. Wat hebben we in 2025 gerealiseerd in en voor onze regio?

*Toekomstbeelden: richtinggevende inspiratiedocumenten (bouwsteen Ontwikkelperspectief 2050)*

Voor de Zuidelijke en Noordelijke IJsselvallei zijn toekomstbeelden 2120 gemaakt. Die bieden bestuurders, beleidsmakers en ontwikkelaars inspiratie en aanbevelingen bij het maken van ruimtelijke keuzes.

De toekomstbeelden blijken in de praktijk echt helpend te zijn. Ze zijn al toegepast in een aantal gebiedsprocessen om tot plannen te komen waarbij water en bodem sturend zijn. Nu volgen ook toekomstbeelden voor Deventer en Lochem/Zutphen.

Het toekomstbeeld IJsselvallei 2120 is één van de bouwstenen voor ruimtelijke keuzes in het Ontwikkelperspectief 2050. Wij hebben dit toekomstbeeld ook gepresenteerd tijdens de European Week of Regions and Cities in Brussel in 2025 en dit werd daar positief ontvangen.

### Een leefbaar landelijk gebied

#### *Aandacht voor specifieke groepen in het landelijk gebied*

Samen met het programma Slimme Groene Verstedelijking zijn met woningcorporaties en zorgorganisaties afspraken gemaakt voor ouderenhuisvesting. Elke gemeente heeft hier eigen doelstellingen voor geformuleerd. Ook richten gemeenten zich in hun volkshuisvestingsprogramma's specifiek op de bouw van betaalbare woningen en woningen voor jongeren. Zie ook bij programma Slimme Groene Verstedelijking, pagina 7.

#### *In gesprek over functieverandering leegkomende agrarische gebouwen*

Leegkomende agrarische gebouwen bieden kansen voor nieuwe woningen. Na een ronde langs alle gemeenten in onze regio om ideeën op te halen, hebben we een discussienota gemaakt met aanbevelingen. Hierover is een eerste bestuurlijk gesprek gevoerd. Kern van de aanbevelingen: gemeenten willen graag van elkaar leren. Dat hebben we dus gedaan.

### Hoge landschappelijke kwaliteit

#### *Groenblauwe inspiratiekaart klaar*

In juni 2025 presenteerden we de Inspiratiekaart Groen Blauwe Hoofdstructuur Stedendriehoek, die samen met provincies, gemeenten en waterschappen is gemaakt.

Op de kaart staat bestaande natuur (groen) en water (blauw) en hoe die samen een netwerk vormen, ook met verbindingen voor mens en dier. We hebben ook visueel gemaakt hoe we dit groenblauwe netwerk kunnen versterken om te komen tot (meer) landschappelijke kwaliteit en biodiversiteit en leefbaarheid. Uniek is dat er een regionale kaart ligt, die een belangrijke bouwsteen is in het Ontwikkelperspectief 2050.

In 2026 brengen we op basis van de kaart verder in beeld wat gemeenten als eerste kunnen doen om de groenblauwe hoofdstructuur te versterken. Een fijnmazig netwerk van natuurlijke elementen als heggen, houtwallen, sloten en beken met natuurlijke oevers (de zogenoemde groenblauwe dooradering) biedt kansen voor een rijk en gevarieerd agrarisch cultuurlandschap waarmee inwoners zich verbonden voelen en dat zij waarderen.

#### *Onderzoeken naar vergoeden landschapsdiensten en 'groen groeit mee'*

Samen met landschapsnetwerk Brummen hebben we onderzocht welke mogelijkheden er zijn om agrariërs te vergoeden die 'groenblauwe' landschapsdiensten uitvoeren.

Samen met bureau Rebel doen we ook onderzoek naar de juiste aanpak om hoge landschappelijke kwaliteit op een goede manier in het Ontwikkelperspectief 2050 te verankeren zodat we daadwerkelijk ontwikkelen in balans. Dit doen we onder de noemer 'groen groeit mee'.

### Perspectief voor agrarisch ondernemerschap

#### *Scenarioverkenningen toekomst melkveehouderij*

We zijn in 2025 gestart (en nog bezig) met scenarioverkenningen voor de melkveehouderij in onze regio. Dit doen we samen met onze ketenpartners in de agrifoodbranche. De melkveesector is met zo'n 500 bedrijven de grootste agrarische sector in onze regio en heeft veel gronden in gebruik. We zoeken naar de juiste balans in toekomstperspectief voor de sector en versterking van de landschappelijke kwaliteit.

Tijdens drie gezamenlijke werkbijeenkomsten hebben we gekeken naar toekomstperspectieven voor de melkveehouders zelf, voor ketenpartners en voor andere organisaties die met de melkveehouderij verbonden zijn. Hoe kunnen alle betrokken partijen en de regio bijdragen aan een toekomstbestendige sector? De vierde en slotbijeenkomst is in het eerste kwartaal van 2026.

#### *Aanpak Veluwe*

Wat worden ruimtelijke keuzes voor de Veluwe? Provincie Gelderland brengt samen met gemeenten, Rijk en waterschappen lange termijnambities in kaart en kijkt hoe we hier kunnen werken aan een vitaal landelijk gebied. Er zijn voor de Stedendriehoek in 2025 19 voorstellen verzameld en ingediend die hieraan bijdragen. In 2026 gaan we verder met het uitvoeringsplan Aanpak Veluwe 2026.

### *Agritechniekhub*

De Agritechniekhub ging eind 2023 van start: een kennis- en leernetwerk van loonwerkers en mechanisatiebedrijven in de Stedendriehoek. Een ander landbouwsysteem vraagt immers ook om andere landbouwwerktuigen en een andere manier van landbewerking. Er wordt nagedacht over de verduurzaming in de agritechniek en wat daar voor nodig is. Allerlei actuele thema's komen aan bod. Van mest, bodem en stikstof, tot nieuwe teelten. In 2025 ondersteunden we dit netwerk door een aantal kennisbijeenkomsten te organiseren.

### *Scholings- en kennissessies toekomstbestendige landbouw*

We organiseerden in 2025 met subsidie van de provincie meerdere scholingsbijeenkomsten en begeleidingstrajecten die allemaal draaiden om een toekomstbestendige landbouw. We ondersteunen ook (leer)netwerken en ondernemers in de regio.

### *Samenwerking Vitaal Landelijk Gebied Gelderland*

In 2025 verkenden we hoe agrarische bedrijven en organisaties de vitaliteit van het landelijk gebied kunnen helpen versterken. We denken aan verschillende arrangementen vanuit de agrarische sector, zoals lokaal voedsel in bedrijfskantines, kerstpakketten, vergaderlocaties bij agrariërs en meewerkuitjes. We hebben verbinding gezocht met ambassadeurs van de Economic Board.

### *Een duurzaam voedselsysteem*

#### *Regionale voedselagenda klaar*

De regionale voedselagenda is afgerond in 2025. Hierin staat hoe wij met inwoners, agrariërs, ondernemers en overheden samen willen werken aan een duurzaam, lokaal en eerlijk voedselsysteem en wat wij gaan doen.

We willen toe naar meer gezond voedsel uit eigen regio (met meer plantaardige eiwitten) en een directere relatie tussen boer en burger (denk aan boerderijwinkels of voedselcoöperaties). We zetten in op bewustwording bij inwoners, zodat zij ook meer gaan kiezen voor duurzaam en regionaal voedsel. In onze visie verbinden wij een duurzaam voedselsysteem ook met andere beleidsthema's, zoals gezondheid, zorg, brede welvaart, voedselomgeving en educatie.

#### *Samen aan tafel: in gesprek over de voedseltransitie*

Samen met Impact Stedendriehoek organiseerden we netwerkbijeenkomsten (Transitie Tafel en Tafel van Betekenis) over duurzaam voedsel voor mensen uit verschillende hoeken van de samenleving die willen werken aan onze voedseltransitie. Dat leverde veel enthousiasme op: met de projectideeën gaan we in 2026 verder.

#### *Op naar een samenwerkingsplatform voor lokaal, duurzaam en gezond voedsel*

Samen werken aan innovatie in de voedseltransitie: dat willen we graag. Na een verkenning van samenwerkingsinitiatieven in andere regio's, is nu een projectvoorstel ingediend. Organisaties als Zorggroep Apeldoorn, Atlant Zorgorganisatie en Gelre Ziekenhuis doen mee.

### *Zutphen Biostad*

We ondersteunden het burgerinitiatief Biostad Zutphen, dat gericht is op het vergroten van de bekendheid, afzet en productie van lokaal en biologisch voedsel. Het resultaat is mooi: het college van burgemeester en wethouders nam het actieplan aan dat de enthousiaste Zutphenaren maakten. Zutphen riep zichzelf uit tot Biostad van Nederland.

### *Andere ondersteuning in 2025*

- we ondersteunden meerdere regionale voedselinitiatieven (denk aan onderlinge samenwerking, professionalisering, financiering) zoals De Pantry, Local Farmers, Erve Kiekebos en Van Onze Grond
- we organiseerden (met Natuur en Milieu Gelderland en andere organisaties) een bijeenkomst over Voedsellandschap van de toekomst
- we verkenden samenwerking met brancheorganisatie LTO over multifunctionele landbouw – dit krijgt in 2026 een vervolg
- we ondersteunden een projectaanvraag bij LEADER (het Europese subsidieprogramma voor plattelandsontwikkeling) van Stichting IJsselvallei Boert en Eet Bewust om de verbinding tussen burgers en bedrijven in de regio te versterken



#### Wat heeft het gekost?

| Omschrijving                        | Begroting<br>2025 | Rekening<br>2025 |
|-------------------------------------|-------------------|------------------|
| Inzet Capaciteit                    | 319.121           | 224.163          |
| <b>Agendabudget</b>                 | <b>100.000</b>    | <b>116.646</b>   |
| Klimaatadaptatie Oost-Veluwe        | 31.404            | 11.199           |
| <b>Subsidies &amp; Activiteiten</b> | <b>31.404</b>     | <b>11.199</b>    |
| <b>Totale lasten</b>                | <b>450.525</b>    | <b>352.008</b>   |
| Bijdrage gemeenten                  | 419.121           | 419.121          |
| Bijdrage subsidies                  | 31.404            | 31.404           |
| Bijdrage agendabudget               | -                 | 23.021           |
| <b>Totale baten</b>                 | <b>450.525</b>    | <b>473.546</b>   |
| <b>Saldo baten en lasten</b>        | <b>-</b>          | <b>121.538</b>   |

#### Toelichting:

De onderschijding van € 121.538,- op dit programma wordt met name veroorzaakt door:

- Het niet invullen van een projectleidersvacature.(+59k)
- Projectleider die begroot was en om niet beschikbaar is gesteld door derden. (+36k)
- Subsidieopbrengst hoger uitgevallen waardoor kosten uit voorgaande jaren alsnog meegenomen konden worden in de subsidie.(+20k)

## 2.3 Regionale Economie van de Toekomst

Een sterke economie met gezonde bedrijven creëert werk en inkomen. Dat is belangrijk voor de bestaanszekerheid van onze inwoners. Daarom investeren wij in de regionale economie van de toekomst, waarin het midden- en kleinbedrijf onze drijvende kracht is.

Voor meer groene en digitale groei zijn meer toekomstbestendige werklocaties nodig. De bron van die nieuwe bedrijvigheid: innovatie. Daarom investeren we in plekken waar die innovatieruimte mogelijk is. Ook zorgen we ervoor dat we logistiek een sterke en aantrekkelijke regio blijven. De energietransitie, digitalisering en een sterke arbeidsmarkt zijn hiervoor belangrijke thema's.

### Wat willen we in 2030 bereiken?

- ruimte voor werk door uitbreiding van bedrijventerreinen
- toekomstbestendige bedrijventerreinen
- een veerkrachtige arbeidsmarkt
- een logistiek ecosysteem A1/IJssel
- kweekplaatsen voor groene en digitale groei in het midden- en kleinbedrijf

### Wat wilden we daarvoor doen in 2025?

#### Ruimte voor werk door uitbreiding van bedrijventerreinen

- Regionale visie Ruimtelijke Economische Bouwsteen vaststellen (bouwsteen Ontwikkelperspectief 2050)
- uitvoering Regionaal Programma Werklocaties (bouwsteen Ontwikkelperspectief 2050)

#### Toekomstbestendige bedrijventerreinen

- aanhaken op Programma Verduurzaming Bedrijventerreinen Nederland: ondersteunen en delen kennis en instrumentarium
- organisatiegraad bedrijventerreinen versterken
- slimme energieoplossingen voor bedrijventerreinen
- groene en gezonde bedrijventerreinen

#### Een veerkrachtige arbeidsmarkt

- een breed gedragen regionale arbeidsmarktagenda vaststellen
- focus op kansrijke arbeidsmarktsectoren
- Human Capital Agenda en meerjarenprogramma met arbeidsmarktregio Veluwe Stedendriehoek
- Leven Lang Ontwikkelen is onderdeel van onze regionale agenda

#### Een logistiek ecosysteem A1/IJssel

- oprichting logistiek netwerk Stedendriehoek
- lobbystrategie ontwikkelen

#### Kweekplaatsen voor groene en digitale groei in het midden- en kleinbedrijf

- brede ondersteuning mkb
- uitvoering regionaal programma Krachtig MKB en uitrol naar de hele regio

### Wat hebben we gedaan en bereikt in 2025?

#### Safe Society & Smart Development

*Economische Propositie opgeleverd (bouwsteen Ontwikkelperspectief 2050)*

Niet genoemd in ons jaarplan, maar wél gemaakt in 2025: onze Economische Propositie. Samen met de Economic Board hebben we stevig neergezet waarin onze regio zich onderscheidt. Met deze propositie verbinden wij onze economische ontwikkeling aan de ruimtelijke keuzes die we maken in het Ontwikkelperspectief 2050. Het is ons vertrekpunt voor samenwerking in onze regio, investeringen en lobby richting Rijk en Europa.

Safe Society & Smart Development is de titel van onze Economische Propositie. We zetten in op slimme informatietechnologie voor de samenleving. Ondernemers, onderwijs en overheden werken samen aan slimme oplossingen voor een leefbare en toekomstbestendige samenleving: veiligheid, voedselzekerheid, waterkwaliteit en -management en energie. Rond deze thema's groeit een ecosysteem van slimme technologie, toepasbare kennis en ondernemerschap dat zichtbaar bijdraagt aan brede welvaart.

### Ruimte voor werk door uitbreiding van bedrijventerreinen

*Ruimte voor werk: visie en regionaal programma werklocaties (RPW) vastgesteld (bouwsteen Ontwikkelperspectief 2050)*

Een mooie mijlpaal in 2025! Alle acht gemeenten en provincie Gelderland stelden de regionale visie Ruimtelijke Economische Bouwsteen (REB) vast. Samen zorgen we voor voldoende, duurzame en toekomstbestendige werkplekken die passen bij economische groei, vernieuwing en circulaire economie.

Omdat de visie ook ingaat op de 'ruimtelijke puzzel', is de visie een bouwsteen voor het Ontwikkelperspectief 2050. Voor de visie hebben we gebruikgemaakt van het rapport Ruimte vraag naar bedrijventerreinen in Regio Stedendriehoek. Hierin brachten wij in beeld hoeveel ruimte we ook op de langere termijn nodig hebben – en welke soort ruimte.

In het Regionaal Programma Werklocaties 2030-2040 staan de concrete afspraken over bedrijventerreinen.

### Toekomstbestendige bedrijventerreinen

De regionale samenwerking tussen bedrijven en gemeenten is georganiseerd in een publiek-private samenwerking, met een eigen regionale stuurgroep en werkgroep. Die samenwerking is in maart 2025 geformaliseerd. We werken aan vergroting van het organiserend vermogen op bedrijventerreinen, slimme energieoplossingen en klimaatadaptieve maatregelen.

#### *Organisatiegraad bedrijventerreinen versterken*

Dankzij subsidie van het Rijk hebben we op twaalf bedrijventerreinen de organisatiegraad een flinke boost kunnen geven. Denk aan parkmanagement, of aan initiatieven die bedrijven met elkaar verbinden, zoals gezamenlijk afvalbeleid.

#### *Slimme energieoplossingen*

Op zo'n twaalf bedrijventerreinen zoeken bedrijven samen naar slimme energieoplossingen. Om problemen met netcongestie op te lossen, realiseert een aantal bedrijven bijvoorbeeld gezamenlijk energieopslag. Zo zijn er veel meer mooie voorbeelden in de regio.

#### *Groene en gezonde bedrijventerreinen*

Vier bedrijventerreinen zijn aan de slag met maatregelen om zich aan te passen aan de gevolgen van de klimaatverandering. Zij zorgen dat zij extreme waterpieken kunnen opvangen en water kunnen bergen voor drogere tijden. Ook vergroenen zij hun terreinen om hittestress te verminderen.

Dit komt voort uit het landelijke Programma Verduurzaming Bedrijventerreinen waarvan we subsidie kregen. Die is door VNO-NCW Midden aangevraagd; de brancheorganisatie is ook penvoerder.

### Veerkrachtige arbeidsmarkt

*Regionale arbeidsmarktagenda: meer focus*

In 2025 is de notitie Economische Verkenning Veerkrachtige Arbeidsmarkt vastgesteld door het algemeen bestuur. In deze notitie staat onder meer onze focus voor de komende jaren en is ook een aantal kansrijke sectoren benoemd waarop wij ons kunnen richten. We ontwikkelden in opmaat naar onze nieuwe arbeidsmarktagenda ook een vernieuwde analyse om arbeidsmarktdata te duiden – een methodiek waar we de komende jaren van kunnen profiteren.

Dankzij onze Economische Propositie is onze focus nog scherper geworden, omdat we ons willen richten op thema's als veiligheid en digitale leefomgeving. Dit heeft impact op onze regionale arbeidsmarktagenda en ook op het regionale onderwijsaanbod. In 2026 maken we mede daarom een (brede) kennis- en innovatieagenda (KIA), met een belangrijke rol voor onze Economic Board.

Er gebeurt natuurlijk ook al veel. Zo vind je in Apeldoorn een cluster van ondernemers, onderwijs en overheid dat zich richt op (digitale) veiligheid en in Deventer concentreert zich een cluster technologie in de leefomgeving (data-gedreven gebiedsontwikkeling). Zo zijn er meer voorbeelden. Wij lobbyen bij de Europese Unie, het Rijk en de provincie om te investeren in broedplaatsen voor innovatie op het gebied van veiligheid, duurzaamheid en digitalisering. Denk aan het Learning District in Apeldoorn en de Kien in Deventer.

### *Samenwerking Werkcentrum Veluwe Stedendriehoek*

Met de arbeidsmarktregio Veluwe Stedendriehoek werken we aan een Regionale Meerjarenagenda Arbeidsmarkt (RMJA).

In onze krappe arbeidsmarkt zijn verschillende oplossingen nodig om het werk gedaan te krijgen. Bijvoorbeeld door productiviteitsgroei: meer doen met dezelfde hoeveelheid mensen. Dat kan door technologie, efficiënter inrichten van het werkproces of met scholing. Onbenut talent inzetten door alle groepen een kans te geven en meer te werven op vaardigheden dan diploma's, kan ook helpen.

Het werkcentrum Veluwe Stedendriehoek en de Human Capital Agenda (HCA) ondersteunen werkgevers bij het inzetten van dit soort oplossingen. Vanuit het perspectief van de arbeidsmarktregio ligt de nadruk op het aan het werk krijgen en houden van meer mensen. Vanuit het perspectief van de Human Capital Agenda op verhoging van de arbeidsproductiviteit.

### [Logistiek ecosysteem A1/IJssel](#)

De A1-corrider is een onderdeel van een belangrijk internationaal transportnetwerk waar bedrijven elke dag gebruik van maken: spoor, water en snelwegen richting binnenlandse en buitenlandse markten. Onze regio is een logistieke hotspot in Nederland.

Wij willen het vervoer over water in plaats van over de weg stimuleren door de bevaarbaarheid van de IJssel op peil te houden, de bereikbaarheid van de binnenhavens van Lochem, Deventer en Zutphen te garanderen en de havens te versterken en te verduurzamen. Hiermee geven we ook invulling aan de (Europese) ambities voor de North Sea Baltic Corridor – de strategische Europese transportroute die de havens aan de Noordzee verbindt met de Oostzee via spoor, weg en binnenwateren.

### *TriPort Valley van start*

Wij hebben (mede) logistieke bedrijven en de maakindustrie bij elkaar gebracht en die hebben zich nu verenigd in de regionale netwerkorganisatie TriPort Valley. Goed nieuws: zij kunnen samen een krachtige stem laten horen. Voor ons als regio is het fijn om een stevige regionale gesprekspartner te hebben.

Het logistiek netwerk richt zich op alle uitdagingen die op de logistiek afkomen, maar focust zéker op de arbeidsmarkt. Met onder meer logistieke evenementen voor scholieren en studenten wil het netwerk de logistieke branche op de kaart te zetten om het arbeidstekort aan te pakken.

### *Versterking (lobby) logistieke sector: aan de slag met een regionaal plan (bouwsteen Ontwikkelperspectief 2050)*

De in 2024 vastgestelde position paper en roadmap voor de binnenvaart in de Stedendriehoek waren de basis voor onze lobbystrategie om de binnenvaart te versterken en te verduurzamen. Aanvullend hebben we een analyse uitgewerkt: 'Binnenvaart als essentieel onderdeel voor de logistiek en bereikbaarheid van Regio Stedendriehoek'. Nu werken we aan het bredere regionale plan.

In onze strategische lobbystrategie staat logistiek hoog genoteerd. Wij pleiten voor investeringen in (inter)nationale weg- en spoorverbindingen. Binnen de North Sea-Baltic Corridor willen we onze positie versterken door te investeren in regionale waterinfrastructuur. We vragen aandacht voor de doorvaarbaarheid van de IJssel en gerichte investeringen in de sluis Deventer, de kades in Lochem en de spoorbrug in Zutphen. De economische goederencorridor North Sea Baltic Corridor zal zich moeten doorontwikkelen en robuust en weerbaar moeten worden.

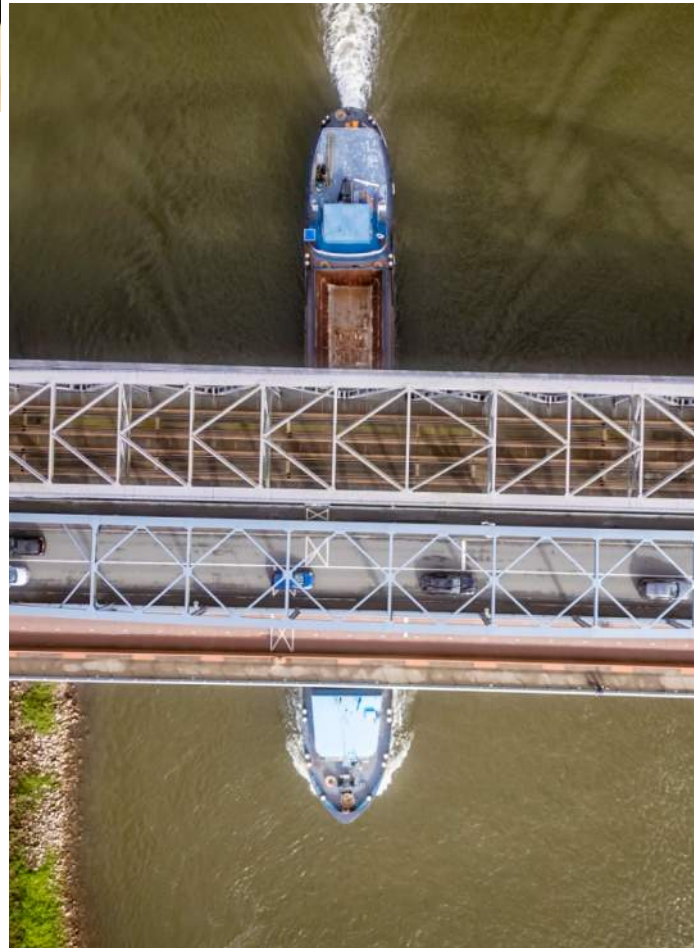
### [Kweekplaatsen voor groene en digitale groei in het midden- en kleinbedrijf](#)

#### *Brede ondersteuning mkb*

Het Ondernemershuis Deventer ondersteunde in 2025 ondernemersgemeenschappen (kweekplaatsen) in het midden- en kleinbedrijf (mkb) in de hele regio. Ook is het ondersteuningsaanbod voor starters uitgebreid en geven we energieadvies, samen met provincie Gelderland en lokale energiecoöperaties.

#### *Krachtig MKB Stedendriehoek: transitie makelaars geven terplekke advies*

Met een flinke bijdrage uit de Regio Deal gaan transitie makelaars (ook ondernemers) vanaf 2025 in vier jaar tijd zo'n 8000 ondernemers in het midden- en kleinbedrijf persoonlijk spreken. De centrale vraag: hoe bereiden mkb'ers zich voor op hun toekomst en wat hebben zij daarvoor nodig? Denk aan thema's als personeel, digitalisering of verduurzaming. De eerste ervaringen met deze vraaggerichte aanpak zijn heel positief: ondernemers vinden een luisterend oor en krijgen passend advies en ondersteuning. We maken gebruik van slimme AI-tools om ondernemers vooral ook snel en ter plekke te kunnen helpen. Sinds 2025 vindt de methodiek haar weg naar alle gemeenten in onze regio.



#### Wat heeft het gekost?

| Omschrijving                           | Begroting<br>2025 | Rekening<br>2025 |
|--|-------------------|------------------|
| Inzet Capaciteit                       | 441.803           | 283.318          |
| <b>Agendabudget</b>                    | <b>87.500</b>     | <b>71.385</b>    |
| Regionaal Logisiek Netwerk             | 45.000            | 44.774           |
| Ontzorgingsprogramma verduurzaming MKB | 85.000            | 60.481           |
| <b>Subsidies &amp; Activiteiten</b>    | <b>130.000</b>    | <b>105.255</b>   |
| <b>Totale lasten</b>                   | <b>659.303</b>    | <b>459.958</b>   |
| Bijdrage gemeenten                     | 529.303           | 529.303          |
| Bijdrage subsidies                     | 130.000           | 105.878          |
| Bijdrage agendabudget                  | -                 | 3.263            |
| <b>Totale baten</b>                    | <b>659.303</b>    | <b>638.444</b>   |
| <b>Saldo baten en lasten</b>           | <b>-</b>          | <b>178.486</b>   |

#### Toelichting:

De onderschrijding van € 178.486,- op dit programma wordt met name veroorzaakt door:

- Het niet en niet tijdig invullen van projectleidersvacatures (+159k)
- Het agendabudget is niet volledig gebruikt (+19k)
- De afwijking bij de subsidie Ontzorgingsprogramma verduurzaming MKB aan de lasten kant is gelijk aan de afwijkingen van deze subsidie aan de batenkant en is dus budgetneutraal.

## 2.4 Ruimtelijke Ontwikkeling

Samen met het Rijk, provincies Gelderland en Overijssel, drie waterschappen en onze acht gemeenten, werken wij aan het Ontwikkelperspectief 2050. Dit is onze gezamenlijke ruimtelijke visie op de toekomst van wonen, werken, natuur en bereikbaarheid.

We kijken verder vooruit dan de termijn van onze Uitvoeringsagenda 2023-2030 en dat is niet voor niets. Om onze regio toekomstbestendig in te richten, willen en moeten we doordacht omgaan met onze ruimtelijke ontwikkeling. Onze grootste uitdaging voor ruimtelijke ontwikkeling is de ruimte zelf!

Als we alle ambities voor wonen, werken, natuur, landbouw, mobiliteit, klimaat en energie willen realiseren, dan hebben we ongeveer 1,8 keer aan oppervlakte nodig. We moeten dus keuzes maken. Niet alles kan en niet alles kan overal. Het komt aan op slimme combinaties en nieuwe, samenhangende oplossingen bedenken. En daar zijn we volop mee bezig. Om zo te groeien in balans!

Uitgangspunten voor het Ontwikkelperspectief 2050 zijn:

- brede welvaart vasthouden en versterken – welzijn, wonen en werk in balans
- identiteit voorop – bouwen op de unieke kwaliteiten van onze regio
- meervoudig ruimtegebruik – functies slim combineren in een schaarse ruimte
- bodem en water leidend – ruimtelijke keuzes maken in samenhang met het natuurlijk systeem

Na een eerste verkenning in 2024 met de Contourenschets Verstedelijking in Balans, zijn we gestart met het maken van het Ontwikkelperspectief 2050. De formele aftrap is in november 2024 gemarkeerd met de minister van Volkshuisvesting, in het Bestuurlijk Overleg Leefomgeving.

Via het P-beraad en de werkgroep Ruimtelijke Ontwikkeling (RO) wordt het regionale geluid ingebracht bij het maken van het Ontwikkelperspectief 2050, naast dat van het Rijk, provincies en waterschappen. We zorgen dat gemeenten en gemeenteraden betrokken zijn. De programmamanager verbindt processen en ‘overheidslagen’ en zorgt voor integrale inbreng van onze regio bij ambtelijke en bestuurlijke tafels. De programmamanager is betrokken bij de ontwikkeling van het Ontwikkelperspectief 2050 en is voorzitter van de klankbordgroep.

### Wat wilden we in 2025 bereiken?

#### Bestuurlijk en ambtelijk draagvlak creëren

- gemeentelijke inbreng leveren vanuit de regio voor het Ontwikkelperspectief 2050 en eigenaarschap versterken van de betrokken gemeenten

#### Tussenproducten op weg naar het Ontwikkelperspectief 2050 toetsen

- zorgen voor toetsing door de klankbordgroep (waarin gemeenten, waterschappen en provincies ambtelijk vertegenwoordigd zijn) en door de werkgroep RO waarin beleidsstukken van andere overheden worden besproken en waarin wordt afgestemd over gezamenlijke zienswijzen of reacties

#### Bestuurders betrekken

- regio-ochtenden met verdiepende werksessies organiseren voor bestuurders van de P-beraden over overlappende ruimtevragen en ‘schurende’ opgaven (grens-ontkennend samenwerken)

#### Inbreng uit onze regio in provinciale Omgevingsvisies en Nota Ruimte

#### Uitvoeringsagenda 2023-2030 verbinden met het Ontwikkelperspectief 2050

## Wat hebben we gedaan en bereikt in 2025?

### Bestuurlijk en ambtelijk draagvlak creëren

#### *Ambtelijke klankbordgroep toetste 'tussenproducten'*

We ontwikkelden ons Ontwikkelperspectief 2050 in een flink tempo. En dat lukte in 2025 goed, mede dankzij de hoge inzet van betrokken ambtenaren.

Vanuit de gezamenlijke governance met Rijk, provincies en waterschappen, zorgden we vanuit ons programma vooral voor toetsing van 'tussenproducten' in de klankbordgroep. Die klankbordgroep met ambtenaren van gemeenten, provincies en waterschappen kwam gemiddeld twee keer per maand bij elkaar en boog zich over:

- een feitenrelaas
- een verdieping op brede welvaart (indicatoren en afwegingskader)
- een regionale biografie (landschap & ontstaansgeschiedenis)
- een variantenstudie met meerdere toekomstbeelden
- met inbreng van de acht gemeenten hebben we een college- en raadsvoorstel gemaakt zodat besluitvorming tegelijk kan plaatsvinden in alle colleges en gemeenteraden

#### *Bestuurders nauw betrokken*

We organiseerden in 2025 vijf regio-ochtenden voor bestuurders in onze regio. We namen ze mee in actuele ontwikkelingen en studies, nodigden externe sprekers uit (onder andere de directeur van trendbureau Overijssel) en lichtten ook de variantenstudie Ontwikkelperspectief 2050 toe.

#### *Raadsconferenties*

In 2025 stonden de twee raadsconferenties in het teken van het Ontwikkelperspectief 2050. In mei stond het afwegingskader brede welvaart centraal, vooruitlopend op de consultatieronde in individuele raden. Raadsleden gaven aan wat zij belangrijk vinden om mee te nemen in dat instrument. De raadsconferentie in november draaide om de variantenstudie. In een 'Lagerhuisdebat' bespraken raadsleden de voor- en nadelen van de verschillende varianten en oefenden ook met gemeentegrens-overstijgend samenwerken.

#### *Advies Economic Board*

Ook de Economic Board brengt in het voorjaar van 2026 advies uit over de varianten in het Ontwikkelperspectief 2050.

### Inbreng beleid Rijk en provincie

De programmamanager Ruimtelijke Ontwikkeling nam deel aan het coördinatieteam van de provincie Gelderland dat zorgde voor inbreng van de provincie aan de landelijke Nota Ruimte. In werksessies met het Rijk en twee andere verstedelijkingsregio's Midden-Limburg en Twente, hebben wij als Stedendriehoek ook meegedacht, kennis uitgewisseld en inbreng geleverd.

De werkgroep Ruimtelijke Ontwikkeling verzorgde meerdere zienswijzen op beleidsstukken van hogere overheden, onder meer op het ontwerp Nota Ruimte.

### Programma's verbinden

Om de week organiseerden wij een zogenoemde 'integrale tafel' voor alle programmamanagers en de projectleider Ontwikkelperspectief 2050, onder voorzitterschap van de programmamanager Ruimtelijke Ontwikkeling. Hier bespraken we samenhangende thema's om zo te komen tot goede integrale inbreng in het Ontwikkelperspectief 2050.



### Wat heeft het gekost

Het programma heeft budget voor de inhuur van deskundigheid en de organisatie van bijeenkomsten. Daar is in 2025 beperkt gebruik van gemaakt. De kosten voor het maken van het Ontwikkelperspectief 2050 komen niet ten laste van dit programma.

| Omschrijving                 | Begroting<br>2025 | Rekening<br>2025 |
|------------------------------|-------------------|------------------|
| <b>Inzet Capaciteit</b>      | <b>112.173</b>    | <b>138.100</b>   |
| <b>Agenda buget</b>          | <b>25.000</b>     | <b>5.234</b>     |
| <b>Totale lasten</b>         | <b>137.173</b>    | <b>143.334</b>   |
| Bijdrage gemeenten           | 137.173           | 137.173          |
| <b>Totale baten</b>          | <b>137.173</b>    | <b>137.173</b>   |
| <b>Saldo baten en lasten</b> | <b>-</b>          | <b>-6.161</b>    |

Toelichting:

De overschrijding van € 6.161,- op dit programma wordt met name veroorzaakt door:

- Inzet programmamanager uitgebreid naar 24 uur (-26k)
- Het agendabudget bijna niet gebruikt is. (+20k).

### Het Ontwikkelperspectief:

| Omschrijving  | Begroting<br>2025 | Rekening<br>2025 |
|---|-------------------|------------------|
| <b>Inzet Capaciteit</b>                             | <b>57.000</b>     | <b>57.291</b>    |
| <b>Doorberekende kosten</b>                         | <b>343.000</b>    | <b>352.216</b>   |
| <b>Totale lasten</b>                                | <b>400.000</b>    | <b>409.507</b>   |
| Bijdrage Partners                                   | 335.000           | 344.507          |
| <b>Totale Baten</b>                                 | <b>335.000</b>    | <b>344.507</b>   |
| <b>Saldo baten en lasten</b>                        | <b>-65.000</b>    | <b>-65.000</b>   |
| Onttrekking Bestemmingsreserve Ontwikkelperspectief | 65.000            | 65.000           |
| <b>Bijdrage uit reserves</b>                        | <b>65.000</b>     | <b>65.000</b>    |
| <b>Resultaat na mutaties reserves</b>               | <b>-</b>          | <b>-</b>         |

Toelichting:

Het ontwikkelperspectief wordt vergoed door bijdragen vanuit gemeenten, beide provincies en een drietal waterschappen.

## 2.5 Mobiliteit

Goede, slimme en duurzame bereikbaarheid via weg, spoor en water is belangrijk voor inwoners en bedrijven. En ook voor het aantrekken van arbeidskrachten én het verminderen van de CO<sub>2</sub>-uitstoot. Programma Mobiliteit richt zich op betere bereikbaarheid van de regio en de overschakeling naar slimme en schone mobiliteit.

Een goede bereikbaarheid is niet vanzelfsprekend. Zonder aanvullende maatregelen leiden de plannen die er zijn voor de regio tot extra knelpunten. Daarom werken we aan de bereikbaarheid met omliggende regio's, het verlichten van regionale knelpunten en het verbeteren van de bereikbaarheid binnen de (nieuwe) verstedelijkte gebieden. Ook willen we dat de mobiliteit veilig, slim en duurzaam is én bijdraagt aan de kwaliteit van de leefomgeving.

We leggen verbinding met de thema's wonen en werken en met het organiseren van geschikte woon- en werklocaties, bijvoorbeeld in de buurt van stations. Zo stimuleren we lopen, fietsen en het gebruik van openbaar vervoer. We proberen de nadelige effecten van autobebouwing te verminderen. Dat komt ten goede van de bereikbaarheid en leefbaarheid voor ons allemaal.

### Wat willen we in 2030 bereiken?

- verbetering van de bereikbaarheid met omliggende regio's
- regionale knelpunten op het wegennet verlichten
- bereikbaarheid binnen de (nieuwe) verstedelijkte gebieden versterken

### Wat wilden we daarvoor doen in 2025?

#### Verbetering van de bereikbaarheid met omliggende regio's

- A1-corridor: verkennen, corridorbenadering en quick wins
- goederencorridor Noordoost Europa
- A50-corridor

#### Regionale knelpunten op het wegennet verlichten

- fietsstimulering
- regionale fietsvisie
- regionale werkgeversaanpak
- communicatie
- logistiek makelaar
- smart mobility
- publieke mobiliteit
- deelname Loket Deelmobiliteit
- mobiliteitshubs
- inbreng mobiliteit in Ontwikkelingsperspectief 2050

### Wat hebben we gedaan en bereikt in 2025?

#### Verbetering van de bereikbaarheid met omliggende regio's

##### A1-corridor

Eind 2024 werd de verbrede A1 Oost geopend, tussen Apeldoorn en Azelo. Een mooi resultaat waar wij ook intensief bij betrokken waren. Helaas werd een aantal knelpunten op de A1-corridor gepauzeerd: A1/A28 Hoevelaken en A1/A30. Dit is slecht voor onze bereikbaarheid. Daarom lobbyden we in 2025 met andere regio's in het oosten en midden van het land om deze knelpunten wél aan te pakken.

Ook hebben we bereikbaarheid per spoor onder de aandacht gebracht, onder meer bij de NS voor de nieuwe dienstregeling. We zien dat verbeteringen steeds zijn/worden doorgevoerd. Zo rijden er meer treinen aan het einde van de dag en gelden er daluren tussen Deventer, Apeldoorn en Amersfoort.

Ook lobbyden we zeer succesvol voor een duurzame inpassing ICE Amsterdam-Berlijn. Hoewel de middelen hiervoor er nog niet zijn, hebben we wel afspraken gemaakt over het verkennen van mogelijkheden voor een vierde perronspoor in Deventer.

### *Goederencorridor Noordoost Europa*

Samen met andere regio's in Oost-Nederland en provincies Gelderland en Overijssel zijn we betrokken bij het onderzoek naar een toekomstbestendige goederencorridor voor Noordoost Europa. Dit onderzoek naar nut en noodzaak is in 2025 gestart. Bestuurders en ambtenaren uit onze regio zijn hierbij betrokken. Wij hebben gezorgd voor een goede deelname vanuit onze regio aan een landelijke raadpleging voor het onderzoek.

### *A50-corridor*

Om de verkeersdruk(te) op de A50 te verminderen, zetten we met het Rijk, provincie Gelderland en gemeenten Apeldoorn, Epe, Heerde en Hattem in op een brede aanpak: het fietsgebruik stimuleren, het autogebruik spreiden en logistieke bedrijven betrekken bij vervoersspreiding. We lanceerden onder meer campagnes om verkeersdeelnemers te stimuleren om de spits te vermijden.

### [Regionale knelpunten op het wegennet verlichten](#)

#### *Regionale fietsvisie klaar (bouwsteen Ontwikkelperspectief 2050)*

We werkten in 2025 aan onze nieuwe regionale fietsvisie: 'Regio Stedendriehoek, natuurlijk de fiets!' maakt duidelijk dat fietsen gezond, duurzaam, goedkoop, ruimte-efficiënt en verbindend is. We presenteerden de fietsvisie op de City Deal Fiets in Apeldoorn. De fiets is voor het verduurzamen en verbeteren van onze bereikbaarheid een belangrijk vervoermiddel. Daarom heeft de fiets een prominente plek in onze aanpak. Zéker in het licht van verdere verstedelijking van onze regio.

#### *Fietsstimulering: fietsen voor een beloning op de app*

Via allerlei middelen en kanalen werden inwoners via de campagne 'Da's zo gefietst' in al onze gemeenten aangemoedigd om meer te gaan fietsen. We zetten ook gedragsinterventies in op zes basisscholen, in centra van zeven gemeenten en bij verschillende bedrijven.

Vaker de fiets pakken: dat stimuleren wij ook door fietsers via de nieuwe app 'Da's zo gefietst' beloningen aan te bieden voor elke rit. Zij sparen punten om in te wisselen voor kortingen, cadeaus of donaties aan een goed doel. Extra punten kun je verdienen door mee te doen met speciale fietsuitdagingen.

In 2025 lanceerden we de app, samen met onder meer Koninklijke Van der Most en 23 regionale partners die de beloningen verzorgen. We hebben de app ook specifiek ingezet toen er werkzaamheden waren aan de N348 en we het fietsverkeer wilden stimuleren. In 2026 zetten we verder in op het stimuleren van het appgebruik onder individuele gebruikers, bedrijven en (sport)verenigingen.

#### *Regionale werkgeversaanpak*

In 2025 ondersteunden we werkgevers via onze aanpak Slim en Schoon Reizen. Met gerichte communicatie, activerende middelen en maatwerkondersteuning stimuleren we duurzame mobiliteit en duurzaam reisgedrag van medewerkers. Zo is een stevige basis gelegd voor verdere verduurzaming van de woon-werkmobiliteit in de Stedendriehoek.

We brengen de mogelijkheden voor slimme en schone mobiliteit continu gericht onder de aandacht. Zo'n 3000 bedrijven namen kennis van onze informatie en nieuws. Honderden bedrijven gingen daarmee aan de slag en we brachten 31 bedrijven met elkaar in contact om samen te werken of kennis en ervaringen uit te wisselen. In onze regio zijn 26 organisaties 'rolmodel' op het gebied van duurzame mobiliteit.

We bieden bedrijven gratis mobiliteitsscans aan die inzicht bieden in het reisgedrag van medewerkers of de kansen voor mobiliteitsmaatregelen: bij 20 waren of zijn die in uitvoering. Naast deze mobiliteitsscans kunnen werkgevers ook gebruikmaken van andere ondersteuning, zoals de mobiliteitsindex en hulp bij het maken van mobiliteitsbeleid.

We voerden ook tal van andere activiteiten uit die bijdragen aan slimme en schone mobiliteit, van advies over fietsbeleid tot bandenspanningsacties en van e-bike-uitprobeeraacties tot intervisietrajecten. We gaven ook subsidieadvies.

Om kennis te delen en werkgevers te activeren werk te maken van slimme en schone mobiliteit waren we aanwezig bij Werken in Beweging op de Ecofactorij in Apeldoorn. Zelf organiseerden we ook een aantal bijeenkomsten:

- Webevent GRIP op duurzame mobiliteit (30 juni)
- Fietsinterview Ecofactorij (13 mei)
- Workshop Do's & Don'ts Fietsbeleid (4 juni)
- Event Cleaner and Greener (samen met onder meer MKB Deventer)

## *Communicatie*

Onze website, nieuwsbrief en LinkedIn werden in 2025 goed gevonden. Het aantal (nieuwe) websitegebruikers steeg, mede doordat campagnepagina's de aandacht trokken. Ook steeg ons bereik op LinkedIn flink. Vooral interviews, praktijkverhalen en video's zijn populair. Onze nieuwsbrief wordt goed gelezen.

## *Logistiek Makelaar*

Strategisch advies, bedrijven verbinden en praktische ondersteuning: daarmee ondersteunde de Logistiek Makelaar bedrijven in 2025 bij de overgang naar zero-emissie vervoer, duurzaam vervoer en toekomstbestendige logistieke processen. Zo wordt de logistiek in onze regio steeds slimmer, schoner en efficiënter.

### *Een greep uit de resultaten:*

- in 2025 schaften regionale bedrijven zes elektrische vrachtwagens aan
- mede dankzij advies van de Logistiek Makelaar over routeplanning en tankinfrastructuur rijdt er nu weer een nieuwe waterstofvrachtwagen rond
- ondersteuning bij de aanvraag van de Milieu-investeringsaftrek voor elektrische bussen en subsidieregelingen voor apotheek MediGoed
- ondersteuning bij de subsidieaanvraag voor verduurzaming vervoer (verplaatsen van 10.000 vrachtwagenritten per jaar naar vervoer over water) samen met Rouwmaat en Ignite Group
- nieuwe samenwerking woonbedrijf ieder1 (verduurzaming stadslogistiek), KAVO (optimalisatie logistieke processen en schone voertuigkeuzes), Deventrade (zero-emissie inzet en logistieke optimalisatie), Albert van de Scheur (duurzaam zwaar-transport en AI-toepassingen), Hanos (efficiënte logistieke processen met AI-gedreven planning) en Hörmann (verkenning schoon en efficiënt transport)

Tijdens Cleaner & Greener bracht onze Logistiek Makelaar bedrijven samen om kennis en praktijkvoorbeelden te delen en samen concrete stappen te zetten voor schone en slimme logistiek. We bereikten 41 bedrijven, adviseerden er 35 en verbonden 12 werkgevers die samen verduurzaming willen versnellen. We nodigden bedrijven uit om hun best practices te presenteren: zo kreeg de praktijk in de regio een mooi platform om anderen te inspireren.

## *Smart Mobility*

We ondersteunden de acht gemeenten in onze regio bij de aanbesteding van het Netwerkmanagementsysteem dat zorgt voor verkeersregelingen en doorkoppeling aan landelijke systemen. We werkten verder aan verschillende slimme data- en internettoepassingen die bijdragen aan slimme en schone mobiliteit.

## *Publieke mobiliteit*

Natuurlijk willen we graag dat iedere inwoner van de Stedendriehoek zich makkelijk kan verplaatsen met openbaar vervoer. Om het vervoersaanbod toekomstbestendig te houden, startten we een verkenning naar een beter vervoersaanbod. Wat is nodig om af te stemmen op uitdagingen van de regio, zoals de woningbouwopgave, vergrijzing, arbeidsmarktkrapte en onze ambities voor duurzame mobiliteit?

## *Deelname Loket Deelmobiliteit*

Regio Stedendriehoek is aangesloten bij het Loket Deelmobiliteit van provincie Overijssel. We droegen bij aan beleid voor deelmobiliteit, deelauto's en deeltweewielers. Ook ondersteunden we gemeenten Apeldoorn, Deventer en Lochem bij hun vragen over deelmobiliteit. Apeldoorn, Deventer en Voorst adviseerden wij ook bij de opzet van de regionale corridor voor deeltweewielers.

## *Mobiliteitshubs*

Gemeenten Apeldoorn, Deventer, Lochem en Voorst nemen deel aan de Rijksregeling Mobiliteitshubs. We doen mee in drie projecten:

- deelauto's in kleine kernen van de gemeente Lochem (vooronderzoeken en strategiebepaling)
- corridor voor deeltweewielers voor Apeldoorn – Voorst – Deventer (vergunning wordt begin 2026 verwacht)
- ontwikkeling microhubs in Apeldoorn (beginfase)

## *Inbreng mobiliteit in Ontwikkelperspectief 2050*

Samen met gemeenten leveren we input voor bereikbaarheid en mobiliteit voor het Ontwikkelperspectief 2050. Zo is ook de regionale fietsvisie een bouwsteen.



#### Wat heeft het gekost?

| Omschrijving  | Begroting<br>2025 | Rekening<br>2025 |
|---|-------------------|------------------|
| <b>Inzet Capaciteit</b>                             | <b>268.590</b>    | <b>365.630</b>   |
| <b>Agendabudget</b>                                 | <b>100.000</b>    | <b>71.848</b>    |
| Veilig Slim Duurzaam A50 Corridor 2024              | 65.000            | 75.650           |
| Fietscampagne                                       | 295.000           | 239.141          |
| Werkgeversaanpak 2024                               | -                 | 4.500            |
| Corridor A50 2023                                   | -                 | 4.500            |
| SSR Werkgeversaanpak 2025                           | 304.000           | 269.701          |
| SSR Fietsstimulering                                | 50.000            | 35.373           |
| <b>Subsidies &amp; Activiteiten</b>                 | <b>714.000</b>    | <b>628.865</b>   |
| <b>Totale lasten</b>                                | <b>1.082.590</b>  | <b>1.066.343</b> |
| Bijdrage gemeenten                                  | 368.590           | 368.590          |
| Bijdrage subsidies                                  | 654.000           | 572.220          |
| Bijdrage Gemeenten Mobiliteitsproject Fietscampagne | 60.000            | 57.888           |
| <b>Totale baten</b>                                 | <b>1.082.590</b>  | <b>998.698</b>   |
| <b>Saldo baten en lasten</b>                        | <b>-</b>          | <b>-67.645</b>   |

#### Toelichting:

De overschrijding van € 67.645,- op dit programma wordt met name veroorzaakt door:

- Extra inzet van projectleiders die niet begroot waren (-97k)
- Het agendabudget wat niet volledig benut is (+28k)
- De afwijkingen bij de subsidies en activiteiten aan de lasten kant is gelijk aan de afwijkingen van de batenkant van de subsidies en activiteiten en zijn dus budgetneutraal

## 2.6 Energiesysteem van de Toekomst & Regionaal Programma Energie (RPE)

Het Regionaal Programma Energievoorziening & RES\* – voorheen het programma Energiesysteem van de toekomst & RES - valt bestuurlijk en financieel niet onder verantwoordelijkheid van de Regio Stedendriehoek. Het programma heeft een eigen begroting, maar is wél nauw betrokken bij het Ontwikkelperspectief 2050: de energietransitie vraagt immers de nodige ruimte en is dus van invloed op onze ruimtelijke ontwikkeling.

Tegelijkertijd is het ontwikkelen en borgen van betaalbare, betrouwbare en klimaatneutrale energievoorziening heel belangrijk voor onze ruimtelijke ontwikkeling als regio. Omdat het energiesysteem in transitie is en een aansluiting op het centrale net niet meer vanzelfsprekend, hebben wij in de Regio Stedendriehoek afgesproken om het thema 'energie' van begin af aan mee te nemen in het Ontwikkelperspectief 2050.

In 2025 stond de ontwikkeling en vaststelling van RES 2.0 op het programma. Waar RES 1.0 draaide om grootschalige opwek van duurzame energie via zonnepanelen en zonnevelden en windmolenparken, is de focus van de RES 2.0 breder en richt zich onder de naam Regionaal Programma Energievoorziening op het hele energiesysteem. Dit is het samenhangend geheel van de vraag naar energie, het aanbod van energie en de opslag en flexibel gebruik van energie. Bij het aanbod kijken we naar een brede energiemix van zon, wind, warmte uit bodem, lucht en water, restwarmte uit de industrie, kernenergie, waterstof en biogas.

\*Gemeente Deventer doet mee in de Regionale Energiestrategie West-Overijssel.

### Wat willen we in 2030 bereiken?

Ons doel voor de komende jaren: van papier naar praktijk! Dit willen we doen door:

- samen met de netbeheerder en de andere partners in de energietransitie de plannen voor de energievoorziening van de toekomst verder uit te werken en uit te voeren
- bewustwording creëren bij alle spelers in de energietransitie over hun rol
- aanjagen en ondersteunen van concrete initiatieven

### Wat wilden we daarvoor doen in 2025?

[Realisatie en besluitvorming RES 2.0/nu Regionaal Programma Energievoorziening \(bouwsteen Ontwikkelperspectief 2050\)](#)

### Energiesysteem van de toekomst

### Wat hebben we gedaan en bereikt in 2025?

[RES 2.0 \(nu Regionaal Programma Energievoorziening\)](#)

*Regionaal Programma Energievoorziening vastgesteld (bouwsteen Ontwikkelperspectief 2050)*

In 2025 hebben zeven gemeenteraden van de Stedendriehoek het Regionaal Programma Energievoorziening (RPE) vastgesteld: het nieuwe beleidskader voor de energievoorziening van de toekomst. Ook Waterschap Rijn en IJssel stelde het RPE vast. Deventer doet mee in West-Overijssel.

We verwachten dat ook Waterschap Vallei en Veluwe en provincie Gelderland het RPE zullen vaststellen in het eerste kwartaal van 2026. Daarmee zijn wij één van de eerste regio's met een vastgesteld regionaal programma onder de Omgevingswet voor de gehéle energievoorziening: vraag, aanbod, transport en flexibel gebruik van energie. En daar zijn we trots op!

Het RPE maakt nog geen keuzes voor de inrichting van de lokale energievoorziening van de toekomst. Het RPE kan door gemeenten, provincie, waterschappen en netbeheerder én door inwoners, ondernemers en maatschappelijke partners gebruikt worden om vanuit ieders eigen rol invulling te geven aan de toekomstige mix van bronnen voor het opwekken van duurzame energie en ook in de manier van energie opslaan en bufferen. De keuzes die gemeenten daarin maken, moeten passen in hun eigen omgeving, zowel ruimtelijk als maatschappelijk en politiek-bestuurlijk. En ze moeten leiden tot een betaalbare, betrouwbare en klimaatneutrale energievoorziening.

Een zorgvuldig participatietraject voor gemeenteraden heeft zeker bijgedragen aan de positieve besluitvorming van het RPE. We organiseerden onder meer webinars en opiniërende raadsbijeenkomsten. De ingediende zienswijzen maakten het RPE nog beter.

In oktober 2025 organiseerden we een raadsinformatieavond over de lokale doorvertaling van het RPE. Raadsleden konden zich op een informele manier verdiepen in de mogelijke keuzes voor de toekomstige energievoorziening in hun gemeente. Een belangrijke vraag daarbij: hoe kunnen we inspelen op het overbelaste stroomnet (netcongestie)?

### Energiesysteem van de toekomst

#### *Ondersteuning- en Kenniscentrum voor Energie-initiatieven (OKE)*

Onderwijsinstelling RSG Noord-Oost-Veluwe kon voor de verbouwing en uitbreiding van de school geen aansluiting krijgen op het elektriciteitsnet. Gelukkig konden we met OKE-budget in 2025 onderzoek doen naar het verwachte energieverbruik. Dat bleek veel lager dan gedacht, zodat de school toch aangesloten kon worden.

Vanaf 2026 zetten we het OKE beter op de kaart, zodat iedereen die in de Stedendriehoek werkt aan betaalbare, betrouwbare en duurzame energievoorziening ons goed weet te vinden. Veel initiatiefnemers hebben vragen over techniek, regels, organisatie, financiën of netcongestie. Daar kunnen we mee helpen.

#### *Energieteam uitgebreid*

Ons energieteam is versterkt met twee energie(transitie)planologen die zich richten op de energievoorziening van de toekomst.

#### *Tweede voortgangsrapportage aangeleverd bij landelijk programma*

Op 1 juli hebben wij de tweede voortgangsrapportage aangeleverd bij het Nationale Programma Regionale Energiestrategie, met daarin een toelichting op de stand van zaken van ons bod voor grootschalige opwek van duurzame energie op land.

#### *PlanMER windbeleid & RES vastgesteld*

Op 2 juli is het provinciale PlanMER windbeleid & RES vastgesteld, inclusief de regionale aanvulling voor de Regio Stedendriehoek. In het plan staan de gebieden in onze regio waarvoor geen milieukundige belemmeringen zijn voor plaatsing van windturbines (maar het legt geen keuze op voor de invulling van bepaalde locaties en/of hoeveelheid windturbines). Het plan kan helpen om ruimtelijke keuzes af te wegen en te onderbouwen, ook in relatie tot woningbouw, landbouw, mobiliteit, werklocaties en natuur.

#### *Kwaliteitsbudget Regio Stedendriehoek*

Sinds november 2025 is het kwaliteitsbudget beschikbaar om de biodiversiteit en ecologische kwaliteit te versterken in en rond wind- en zonneparken, bij hoogspanningstracés en andere elektriciteitsinfrastructuur.

#### *Warmtetransitie: regionale verkenningen*

In 2025 verkenden we innovaties voor de warmtetransitie. Een greep: de impact van elektrificeren op het net, mogelijkheden voor kleine warmtenetten, warmte op bedrijventerreinen, warmte uit de IJssel en biogas/groengas. Begin 2026 organiseren we een regionaal warmtecongres in de Gasfabriek in Deventer om met bezoekers nog méér goede ideeën te verkennen. Vanuit het programmteam deelden we onze kennis in 2025 ook tijdens evenementen en congressen.

#### *Waterstof: stappen voorwaarts*

Wij zijn aangesloten bij Landsdeel Oost voor de aanvraag van het Hydrogen Valley predicaat in Brussel. We werken samen met Techland en zijn betrokken bij waterstofontwikkelingen in Deventer. We doen mee met het traject Gelders PMiek, dat kansen voor waterstof en aftakkingen op de 'waterstofbackbone' in heel Gelderland verkent.

In 2026 verbinden we meerdere ontwikkelingen en brengen in beeld hoe elke gemeente bezig is met waterstof. We onderzoeken ook of organisaties die in onze regio bezig zijn met waterstof zich willen verenigen in een Community of Practice.

#### *Convenant Netbewust Bouwen in de maak*

Samen met het programma Slimme Groene Verstedelijking werken wij aan het Convenant Netbewust Bouwen. Doel is om vanaf de start van ruimtelijke ontwikkelingen en projecten 'energie' vanaf het begin mee te nemen in planvorming. Zo bevorderen we gedragsverandering bij gemeenten, bouwers, ontwikkelaars, woningcorporaties en netbeheerders.

#### *Goede start gemaakt met de ontwikkeling van batterijbeleid*

In samenwerking met de ambtelijke werkgroep is een concept Beleidskader Energie Opslagssystemen gemaakt. Hiermee werken we aan een gezamenlijk kader met uitgangspunten en afspraken voor vergunningverlening voor batterijen.



### Wat heeft het gekost?

Zie voor de begroting van dit programma de separate RPE-begroting, die valt onder verantwoordelijkheid van de Stuurgroep RPE.

### Wat heeft het gekost?

| Omschrijving                                  | Begroting<br>2025 | Rekening<br>2025 |
|---|-------------------|------------------|
| Inzet Capaciteit                              | 148.103           | 111.736          |
| Agenda budget                                 | 25.000            | 1.247            |
| <b>Totale lasten</b>                          | <b>173.103</b>    | <b>112.983</b>   |
| Bijdrage gemeenten                            | 76.891            | 76.891           |
| Bijdrage subsidies Rijk en Provincie voor RPE | 96.212            | 102.162          |
| <b>Totale baten</b>                           | <b>173.103</b>    | <b>179.053</b>   |
| <b>Saldo baten en lasten</b>                  | <b>-</b>          | <b>66.070</b>    |

#### Toelichting:

De onderschrijding van € 66.070,- op dit programma wordt veroorzaakt door:

- Door zwangerschap en het niet vervangen via de regio vallen de kosten lager uit (+36k).
- Agendabudget bijna niet gebruikt (+24k).
- Er konden meer lasten worden doorberekend aan de subsidie RPE (+6k).

## 2.7 Business development

Dit onderdeel was begroot onder Programma 2 en is dit jaar verantwoord in Programma 1

| Omschrijving                 | Begroting<br>2025 | Rekening<br>2025 |
|------------------------------|-------------------|------------------|
| Inzet Capaciteit             | -                 | 97.498           |
| <b>Agenda budget</b>         | <b>34.377</b>     | <b>37.575</b>    |
| <b>Totale lasten</b>         | <b>34.377</b>     | <b>135.073</b>   |
| Bijdrage Gemeenten           | 34.377            | 27.710           |
| <b>Totale baten</b>          | <b>34.377</b>     | <b>27.710</b>    |
| <b>Saldo baten en lasten</b> | <b>-</b>          | <b>-107.363</b>  |

Toelichting:

De overschrijding van € 107.363,- op dit project wordt veroorzaakt door:

- De inzet capaciteit was in programma 1 niet begroot maar onderdeel van programma 2, waardoor daar een niet ingevulde formatie ontstaat van +110k en hier een nadeel. (-97,5k)
- Saldo overige mee- en tegenvallers (-10k)

## 2.8 Regio Deal Sterker in 3D

Het Rijk stimuleert regionale ontwikkeling en werkt via Regio Deals samen met regio's aan de kwaliteit van leven, wonen en werken van inwoners en ondernemers. De huidige Regio Deal Sterker in 3D loopt van 2024 tot 2028 en is een aanjager en katalysator voor regionale samenwerking en innovatie. De Regio Deal wordt steeds bekender en de nieuwe projecten maakten een sterke start in 2025. Er wordt goed samengewerkt door partners uit onderwijs, overheden en bedrijfsleven en ook tussen de verschillende projecten.

### Vier programmalijnen, twaalf projecten

We investeren in vier programmalijnen: Duurzaam, Divers, Dichtbij en Krachtige Regio. Met deze deal geven we een krachtige impuls aan onder meer toekomstbestendige landbouw en bedrijventerreinen, biobased bouw en productie, minder fossiele brandstoffen en leefbare wijken met een sterk cultureel klimaat.

In 2025 gingen twaalf projecten van start:

- 1 Coöperatieve Bundeling Regionale Krachten
- 2 SAMEN voor Leefbaarheid
- 3 Consortium Techniekhubs Regio Stedendriehoek
- 4 Vezelvallei: een klimaatneutraal en bio-circulair bedrijventerrein
- 5 Boeren voor Biobased bouwen
- 6 Klimaatboerderij 2050-2100
- 7 Innovatieve leeromgeving voor Veiligheid en Digitalisering
- 8 Drinkbare IJssel
- 9 Krachtig MKB Stedendriehoek
- 10 De Kien – Samen ruimte maken
- 11 Smart Energy Hubs
- 12 Groene & Gezonde Bedrijventerreinen

Een aantal van bovenstaande projecten is al eerder benoemd bij resultaten van de programma's.

We organiseren bijeenkomsten en events zoveel mogelijk op de locaties van projecten. In 2025 waren dat twee bestuurlijke P-overleggen, een Rijk-Regio-overleg en twee penvoerdersbijeenkomsten.

### **Regio Deal Festival**

Een hoogtepunt van 2025: het Regio Deal Festival op 19 september. Met zo'n 130 deelnemers vierden we successen van de vorige Regio Deal en presenteerden de nieuwe projecten van Sterker in 3D.

### **Eerste resultaten**

Het eerste jaar is ingezet om de organisatie op te zetten, governance en cofinanciering te regelen en netwerken te versterken. Eerste resultaten zijn er al:

- vier learning communities gestart in Coöperatieve Bundeling Regionale Krachten: Smart City, Transitiehuis, Circulair Bouwen en DC Toepassingen
- drie bedrijventerreinen in Apeldoorn, Voorst en Lochem zijn gestart met verduurzaming
- Boeren voor Biobased Bouwen zijn aan de slag met architecten om meer biobased te bouwen in de regio
- De Kien en Centrum voor Veiligheid en Digitalisering groeien snel en krijgen (inter)nationale aandacht

Het regelen van cofinanciering kostte voor sommige partners veel tijd en energie. Twee bezwaren van niet-gehonoreerde (deel)projecten vertraagden de definitieve verdeling van de Rijksmiddelen. De uitkomst is inmiddels bekend en beide bezwaren zijn ongegrond verklaard. Dat betekent dat we in 2026 de resterende middelen via een nieuwe subsidieregeling (tweede tranche) toewijzen.

We zijn in 2025 al begonnen, maar maken in 2026 de volledige stap naar uitvoering. We versterken de verbinding tussen projecten, de regio-organisatie, onderlinge samenwerkingen, partners en het Rijk. We maken de eerste resultaten zichtbaar en tastbaar, zodat we de impact van de Regio Deal goed laten zien.

### *Smart City World Congress*

Begin november waren we samen met Apeldoorn en Deventer aanwezig op de Smart City Expo World Congress in Barcelona. Met de interactieve maquette van De Kien lieten we zien hoe we in onze regio werken aan datagedreven gebiedsontwikkeling en hoe ontwerp, data en samenwerking helpen om complexe opgaven – zoals woningbouw en verstedelijking – inzichtelijk te maken voordat ze werkelijkheid worden.

Een mooi voorbeeld: De Kien kreeg een impuls door de Regio Deal en werkt nu aan een duurzaam toekomstperspectief met onder meer de kennis- en innovatieagenda (KIA).

#### Wat heeft het gekost?

| Omschrijving                     | Begroting<br>2025 | Rekening<br>2025 |
|----------------------------------|-------------------|------------------|
| Inzet Capaciteit                 | 205.334           | 194.450          |
| <b>Agenda buget</b>              | <b>42.000</b>     | <b>38.082</b>    |
| <b>Totale lasten</b>             | <b>247.334</b>    | <b>232.532</b>   |
| Bijdrage Gemeenten               | 60.271            | 60.271           |
| Bijdrage Regiodeal Sterker in 3D | 187.063           | 177.192          |
| <b>Totale baten</b>              | <b>247.334</b>    | <b>237.463</b>   |
| <b>Saldo baten en lasten</b>     | <b>-</b>          | <b>4.932</b>     |

De onderschrijding van € 4.932,- op dit project wordt veroorzaakt door:

- De eigen inzet in het project is lager uitvallen dan begroot (+5k)

## 2.9 Regio Deal Cleantech Regio

Begin 2026 wordt de vorige deal – de Regio Deal Cleantech Regio 2020-2024 – financieel Regio afgerond. Het Rijk stelde hiervoor 7,5 miljoen euro beschikbaar, maar door de enorme investering van onder andere ondernemers in de regio, is in totaal ruim 100 miljoen euro geïnvesteerd in projecten die bijdragen aan brede welvaart in de Stedendriehoek.

#### Wat heeft het gekost?

##### Regio Deal Cleantech Regio

| Omschrijving                 | Begroting<br>2025 | Rekening<br>2025 |
|------------------------------|-------------------|------------------|
| Inzet Capaciteit             | 22.998            | 26.140           |
| <b>Agenda buget</b>          | <b>15.000</b>     | <b>28.515</b>    |
| <b>Totale lasten</b>         | <b>37.998</b>     | <b>54.655</b>    |
| Bijdrage Gemeenten           | 22.998            | 22.998           |
| Bijdrage Rijk /Provincie     | 15.000            | 15.000           |
| <b>Totale baten</b>          | <b>37.998</b>     | <b>37.998</b>    |
| <b>Saldo baten en lasten</b> | <b>-</b>          | <b>-16.657</b>   |

De overschrijding van € 16.657,- op dit project wordt veroorzaakt door:

- Door extra inzet voor de afwikkeling van het project door de projectleider en kassier (-17k)

## 2.10 Investeringsplatform

| Omschrijving                 | Begroting<br>2025 | Rekening<br>2025 |
|------------------------------|-------------------|------------------|
| Inzet Capaciteit             | 262.750           | -                |
| <b>Totale lasten</b>         | <b>262.750</b>    | <b>-</b>         |
| Bijdrage gemeenten           | 262.750           | 262.750          |
| <b>Totale baten</b>          | <b>262.750</b>    | <b>262.750</b>   |
| <b>Saldo baten en lasten</b> | <b>-</b>          | <b>262.750</b>   |

De onderschijding van € 262.750,- op dit programma wordt veroorzaakt door:

- Het Investeringsplatform niet van start is gegaan. (+262k)

## Totaal Programma 1 Uitvoeringsagenda 2023-2030

|                                    | Begroting<br>2025 | Rekening<br>2025 |
|------------------------------------|-------------------|------------------|
| <b>Inzet capaciteit</b>            | <b>2.095.353</b>  | <b>1.697.583</b> |
|                                    | -                 | -                |
| <b>Agenda</b>                      | <b>468.877</b>    | <b>409.124</b>   |
| Slimme, Groene Verstedelijking     | 40.000            | 38.592           |
| Vitaal landelijk gebied            | 100.000           | 116.646          |
| Regionale Economie van de Toekomst | 87.500            | 71.385           |
| Mobiliteit                         | 100.000           | 71.848           |
| Gebiedsontwikkeling                | 25.000            | 5.234            |
| Energiesystemen van de Toekomst    | 25.000            | 1.247            |
| Regiodeal CTR                      | 15.000            | 28.515           |
| Regiodeal 3D                       | 42.000            | 38.082           |
| Business Developer                 | 34.377            | 37.575           |
| <b>Subsidies</b>                   | <b>1.763.404</b>  | <b>1.773.671</b> |
| Slimme, Groene Verstedelijking     | 545.000           | 676.136          |
| Ontwikkelperspectief               | 343.000           | 352.216          |
| Vitaal landelijk gebied            | 31.404            | 11.199           |
| Regionale Economie van de Toekomst | 130.000           | 105.255          |
| Mobiliteit                         | 714.000           | 628.865          |
| <b>Totale lasten</b>               | <b>4.327.634</b>  | <b>3.880.378</b> |

| Omschrijving  | Begroting<br>2025 | Rekening<br>2025 |
|---|-------------------|------------------|
| <b>Inzet capaciteit</b>                             | <b>2.095.353</b>  | <b>2.095.642</b> |
| Bijdrage gemeenten                                  | 1.797.078         | 1.797.078        |
| Bijdrage subsidie Rijk en Provincie voor RPE        | 96.212            | 102.162          |
| Bijdrage Regio Deal Sterker in 3D                   | 145.063           | 139.111          |
| Bijdrage Ontwikkelperspectief                       | 57.000            | 57.291           |
| <b>Agenda</b>                                       | <b>468.877</b>    | <b>484.576</b>   |
| Bijdrage gemeenten                                  | 405.210           | 405.210          |
| Bijdrage Vitaal Landelijk gebied                    | -                 | 23.021           |
| Bijdrage Regionale economie van de Toekomst         | -                 | 3.263            |
| Bijdrage Regio Deal CTR                             | 15.000            | 15.000           |
| Bijdrage Regio Deal Sterker in 3D                   | 42.000            | 38.082           |
| Bijdrage Business Developer                         | 6.667             | -                |
| <b>Subsidie en activiteiten</b>                     | <b>1.698.404</b>  | <b>1.851.925</b> |
| Bijdrage subsidies Rijk en Provincie                | 1.050.404         | 1.178.648        |
| Bijdrage Gemeenten Mobiliteitsproject Fietscampagne | 60.000            | 57.888           |
| Bijdrage Woondeal Proces                            | -                 | 61.875           |
| Bijdrage NPLW                                       | 155.000           | 132.783          |
| Bijdrage Ontwikkelperspectief                       | 278.000           | 287.216          |
| Bijdrage Regionale Routekaart                       | 155.000           | 133.515          |
| <b>Totale baten Agenda</b>                          | <b>4.262.634</b>  | <b>4.432.143</b> |

|                              |                |                |
|------------------------------|----------------|----------------|
| <b>Saldo baten en lasten</b> | <b>-65.000</b> | <b>551.765</b> |
|------------------------------|----------------|----------------|

|   |               |               |
|---|---------------|---------------|
| Onttrekking Bestemmingsreserve ontwikkelperspectief | 65.000        | 65.000        |
| Onttrekking Bestemmingsreserve mobiliteit           | -             | -             |
| <b>Bijdrage uit reserves</b>                        | <b>65.000</b> | <b>65.000</b> |

|                                       |          |                |
|---------------------------------------|----------|----------------|
| <b>Resultaat na mutaties reserves</b> | <b>-</b> | <b>616.765</b> |
|---------------------------------------|----------|----------------|

## 3 Programma 002 Strategische Board, lobby en communicatie

### Regio Stedendriehoek op de kaart

**Lobby, communicatie en het actief verbinden van regionale en bovenregionale partners aan onze regionale opgaven, is naast het ontwikkelen en uitvoeren van een gedragen inhoudelijke koers hét speerpunt van de werkorganisatie van Regio Stedendriehoek. Wat speelde er in 2025?**

#### **Lobby/public affairs: strategische agenda**

In 2025 heeft onze lobbyist samen met lobbyisten van de drie grote gemeenten in de regio een strategische lobbyagenda gemaakt. Lokale bestuurders en vertegenwoordigers van het bedrijfsleven en onderwijsinstellingen gaven hiervoor input, net als alle acht samenwerkende gemeenten.

We zetten in op groei in balans en groei in veerkracht, met aandacht voor woningbouw, bereikbaarheid, onderwijs, economie, energietransitie en leefbaarheid. Het nieuw geformuleerde verhaal van de regio en onze nieuwe Economische Propositie helpen daar enorm bij.

Onze lobbyagenda is een mooie basis om ons bij de Europese Unie, het Rijk en provincies op de kaart te zetten. Dat leverde mooie resultaten op voor meerdere programma's in onze Uitvoeringsagenda 2023-2030. Mede dankzij gezamenlijk lobby vanuit onze regio is Apeldoorn aangewezen als grootschalige woningbouwlocatie in de Nota Ruimte. Ook voor woningbouw in Epe, Voorst en Zutphen komt geld beschikbaar voor mobiliteitsmaatregelen.

We lobby(d)en ook om de bereikbaarheid van de gehele regio te versterken. Denk aan verbetering van de (inter)nationale weg- en spoorinfrastructuur voor groei: meer treinen, betere verbindingen en alternatieve route voor goederenvervoer. Ook hier boekten we gezamenlijk succes, met afspraken met het Rijk in het Meerjarenplan Infrastructuur, Ruimte en Transport (MIRT) van het ministerie van Infrastructuur, Ruimte en Transport. Zo wordt onder meer geld vrijgemaakt voor onderzoek naar de aanleg van een vierde perron in Deventer.

We organiseerden verschillende werkbezoeken in Den Haag en bij ons in de regio. Zo kwam Directeur-Generaal mobiliteit in de regio Kees van der Burg naar de Stedendriehoek en wij gingen in Den Haag in gesprek met het Ministerie van OCW over onderwijs, talentontwikkeling en een Leven Lang Leren. We lobby(d)en voor praktijkgericht onderzoek, regiobekostiging voor samenwerking tussen scholen en partners, behoud van internationaal talent en flexibele leerpaden. In 2025 waren we ook aanwezig bij Prinsjesdag in Den Haag en we gaven eind 2025 onze inbreng en inzet uit de regio mee aan de informateur van de kabinetsformatie.

Onze lobbyist is eens per zes weken met het Public Affairs Netwerk Gelderland aanwezig bij het Interprovinciaal Overleg (IPO).

#### *We waren erbij: de European Week of Regions & Cities*

In oktober reisden we met een volle bus met bestuurders en partners af naar Brussel voor de European Week of Regions & Cities. We spraken met Europarlementariërs en andere regio's over thema's die voor ons belangrijk zijn, zoals bereikbaarheid, voedselzekerheid, digitalisering, veiligheid en toekomstbestendige ruimtelijke keuzes. De inzichten nemen we mee in onze lobby richting Europa en het Rijk.

#### *Goede samenwerking Oost-Nederland*

De eerste stappen voor verdere samenwerking met andere regio's in Oost-Nederland zijn gezet. Wanneer relevant zetten we ons deel van het land in Den Haag en Brussel samen in de kijker.

#### **Communicatie: het verhaal van Regio Stedendriehoek stevig neergezet**

Een sterke identiteit, positionering en storytelling dragen bij aan eenduidige communicatie, meer zichtbaarheid en begrip en een onderscheidend imago, zowel naar interne als externe stakeholders. Ook de meerwaarde van samenwerking is een belangrijke boodschap die we uitdragen. Daarom hebben we 'ons verhaal' in 2025 stevig neergezet, nadat we goed in beeld hebben gebracht wat ons uniek maakt en waarop we ons willen profileren.

Als regio bieden wij met ruimte voor werk en leven het beste van twee werelden: de voordelen van stedelijke voorzieningen met de rust en ruimte van natuurgebieden. Ondernemers vinden ruimte om te groeien en er is een hoge kwaliteit van leven. We zijn uitstekend bereikbaar door onze centrale ligging. Om de balans tussen stedelijke groei en natuurbehoud te bewaken, maken we zorgvuldige keuzes. We focussen op veiligheid en digitalisering om economisch aantrekkelijk te zijn en te blijven voor bedrijven.

## Ons verhaal

Centraal in Nederland, waar stad en natuur elkaar ontmoeten, ligt Regio Stedendriehoek. Hier vind je ruimte om te groeien, ademruimte in het groen en een dynamische economie die inzet op veiligheid, duurzaamheid en digitalisering. Acht sterke gemeenten, scholen en ondernemers van de Veluwe tot de IJssel en van Salland tot de Achterhoek, vinden elkaar in een gezamenlijke ambitie: werken aan een toekomstbestendige regio die aantrekkelijk blijft voor inwoners, bedrijven, studenten en bezoekers.

Hier is ruimte voor innovatie en groene groei, terwijl we zuinig zijn op onze natuur, onze historie en onze kwaliteit van leven. We maken keuzes die goed zijn voor nu én later. Bedrijven innoveren, kennisinstellingen leiden de experts van morgen op en inwoners bouwen aan een veilige, verbonden en veerkrachtige regio. We weten dat afwachten geen optie is. Dus hier doen we 't gewoon – duurzaam, innovatief en daadkrachtig.

### *Advies en ondersteuning Uitvoeringsagenda 2023-2030*

Wij dragen ons verhaal op allerlei manieren en via diverse kanalen uit. Op basis van het verhaal is er een script gemaakt voor een regiofilmpje. We pasten in 2025 onze website aan op basis van onze aangescherpte profilering.

Communicatie bood in 2025 strategisch advies aan alle programmaonderdelen, verzorgde de communicatie voor de Regio Deal Sterker in 3D, ondersteunde bij lobbyactiviteiten en deed ook allerlei uitvoerende werkzaamheden. Denk aan het beheer van de website en de productie van verschillende communicatiemiddelen. Ook hielpen we allerlei bijeenkomsten organiseren.

We investeerden actief in de relatie met verschillende media in onze regio en brachten verschillende thema's onder de aandacht. De samenwerking met andere woordvoerders van gemeenten en partners in de regio is er, maar kunnen we verder versterken.

Naast onze website en LinkedIn, gebruiken we Instagram voor laagdrempeligere berichtgeving. Ook delen we artikelen en informatie in huis-aan-huis-media zoals nieuwsblad de Stedendriehoek, de Schaapskooi en Het Contact. We publiceren maandelijks onze externe nieuwsbrief.

In 2025 besteedden we extra aandacht aan interne communicatie en ontwikkelden een goed inwerkprogramma voor nieuwe collega's.

### *Mooie mijlpaal: de Regioconferentie*

Op 2 april organiseerden we de Regioconferentie Stedendriehoek om onze regio van alle kanten te belichten. Met een inspirerende bijdrage van Özcan Akyol, de feestelijke lancering van de Economic Board en verhalen van ondernemers, studenten en partners stond de kracht van onze regio centraal: van stad tot landelijk gebied, van innovatie tot leefbaarheid. Een middag die liet zien hoeveel er al gebeurt én hoeveel potentie er nog voor ons ligt als we samen verder bouwen.

## **Economic Board**

De Economic Board ging in april 2025 van start tijdens de regioconferentie. Jaarlijks komen de leden vier keer per jaar bij elkaar, onder voorzitterschap van Ton Heerts, burgemeester van Apeldoorn.

Dit samenwerkingsnetwerk van bedrijfsleven, kennisinstellingen en overheden – ook branche- en netwerkorganisaties als VNO NCW Midden zijn vertegenwoordigd - draagt bij aan het versterken van zowel de economische kracht als de lobbykracht van de regio. Dit kunnen bijvoorbeeld lobbyactiviteiten zijn voor het binnenhalen van investeringen, oplossingen voor knelpunten in de arbeidsmarkt of de ontwikkelingen van onze steden en ons landschap.

De Board helpt ook nieuwe invalshoeken te ontwikkelen op de grote thema's in de regio, met brede welvaart als doel. In 2025 was de ontwikkeling van onze Economische Propositie een heel mooi resultaat.

De Board adviseert het algemeen bestuur van de Regio Stedendriehoek. Hiermee is er ook een stevige link met het lokale bestuur van de acht samenwerkende gemeentes die samen het werk van onze regio mogelijk maken.

- Lees meer over de [Economic Board](#).

## **Monitor**

In april 2025 lanceerden we de regionale monitor Regio Stedendriehoek in Cijfers. Die biedt inzicht in de voortgang van regionale programma's en in kerncijfers van de regio. De monitor trekt sinds de start zo'n 150 unieke bezoekers per maand.

We gaan de monitor doorontwikkelen en communiceren straks vanuit de thema's bevolking, wonen, economie, duurzaamheid, mobiliteit, onderwijs en leefomgeving. Volgend jaar focussen we ook op betere duiding van data en we voegen het thema brede welvaart toe. Zo wordt de monitor een steeds krachtiger instrument voor beleidsvorming en regionale samenwerking.



**Wat heeft het gekost?**

| Omschrijving                | Rekening       | begroting        | Rekening       |
|-----------------------------|----------------|------------------|----------------|
|                             | 2024           | 2025             | 2025           |
| Inzet Capaciteit            | 648.072        | 886.937          | 602.289        |
| Regionale Congressen        | 18.970         | 101.100          | 80.565         |
| Communicatiekosten          | 59.192         | 77.925           | 110.932        |
| Monitoring                  | 85.755         | 25.000           | 41.436         |
| <b>Totale lasten Agenda</b> | <b>811.989</b> | <b>1.090.962</b> | <b>835.222</b> |

| Omschrijving               | Rekening         | begroting        | Rekening         |
|----------------------------|------------------|------------------|------------------|
|                            | 2024             | 2025             | 2025             |
| Bijdrage gemeenten         | 1.059.365        | 1.090.962        | 1.090.962        |
| <b>Totale baten Agenda</b> | <b>1.059.365</b> | <b>1.090.962</b> | <b>1.090.962</b> |

|                              |                |          |                |
|------------------------------|----------------|----------|----------------|
| <b>Saldo baten en Lasten</b> | <b>247.376</b> | <b>-</b> | <b>255.740</b> |
|------------------------------|----------------|----------|----------------|

De onderschrijding van € 255.740,- op dit programma wordt met name veroorzaakt door:

- Niet ingevulde formatieplaatsen (voor met name ondersteuning Board) (+124k)
- Niet ingevulde formatie voor business developers /verkeners die verschoven is naar programma 1 (+110k)
- Lagere kosten inzet capaciteit Monitor door vervanging van inhuur in detachering.(+50k)
- Lagere kosten Regionale Congressen dan oorspronkelijk begroot. (+20,5k)
- Hogere communicatiekosten door het "Verhaal van de Regio" en de Strategische Lobbyagenda die ontwikkeld zijn. (-33k)
- Hogere Monitoring kosten door inhuur en software dan ingeschat. (-16,5k)

## 4 Programma 003 Bestuur en Organisatie

Regio Stedendriehoek verbindt de gemeenten en andere samenwerkingspartners, helpt gezamenlijke plannen maken en is aanjager om die plannen ook uit te voeren. Besluitvorming is aan de gemeenteraden van de samenwerkende gemeenten. Wij ondersteunen dat bestuurlijke proces en de uitvoering van de Uitvoeringsagenda 2023-2030.

Regio Stedendriehoek verbindt de gemeenten en andere samenwerkingspartners, helpt gezamenlijke plannen maken en is aanjager om die plannen ook uit te voeren. Besluitvorming is aan de gemeenteraden van de samenwerkende gemeenten. Wij ondersteunen dat bestuurlijke proces en de uitvoering van de Uitvoeringsagenda 2023-2030.

### Bestuur

In het algemeen bestuur zijn alle samenwerkende gemeenten met één bestuurder en één stem vertegenwoordigd. Het algemeen bestuur heeft het dagelijks bestuur benoemd: Ron König (burgemeester Deventer), Wimar Jaeger (burgemeester Zutphen) en Paula Jorritsma (burgemeester Voorst).

|                          |                    |                               |
|--------------------------|--------------------|-------------------------------|
| <i>algemeen bestuur</i>  |                    |                               |
|                          | Gemeente Apeldoorn | Nick Derks                    |
|                          | Gemeente Brummen   | Geert van Rumund              |
|                          | Gemeente Deventer  | Ron König (voorzitter)        |
|                          | Gemeente Epe       | Tom Horn                      |
|                          | Gemeente Heerde    | Olaf Prinsen                  |
|                          | Gemeente Lochem    | Frans Backhuijs               |
|                          | Gemeente Voorst    | Paula Jorritsma               |
|                          | Gemeente Zutphen   | Wimar Jaeger (vicevoorzitter) |
| <i>dagelijks bestuur</i> |                    |                               |
|                          | Ron König          | voorzitter                    |
|                          | Wimar Jaeger       | vicevoorzitter                |
|                          | Paula Jorritsma    | lid                           |

In 2025 hebben we afscheid genomen van Eva Boswinkel (wethouder Zutphen) en Sebastiaan van 't Erve (burgemeester Lochem) als leden van het algemeen bestuur.

### Portefeuilleverdeling bestuur

De leden van het algemeen bestuur verdelen onderling de verschillende programmaonderdelen en themaportefeuilles, waarbij een aantal onderwerpen gekoppeld is aan een bestuurder die geen lid is van het algemeen bestuur.

|           |                     |   |
|-----------|---------------------|---|
| Apeldoorn | Nick Derks          | Regionale Economie van de Toekomst<br>Ruimte voor Defensie<br>Regio Deal  |
|           | Peter Messerschmidt | bestuurlijk opdrachtgever proces Ontwikkelperspectief 2050 (namens alle partners)   |
|           | Ton Heerts          | voorzitter Economic Board   |
| Brummen   | Pouwel Inberg       | Energiesysteem van de Toekomst/RPE  |
| Deventer  | Ron König           | voorzitter algemeen en dagelijks bestuur<br>Mobiliteit<br>bestuurlijk opdrachtgever Regio Deal 'Sterker in 3D'<br>lobby<br>Communicatie en externe betrekkingen<br>financiën<br>organisatie |
| Epe       | Tom Horn            | Ruimtelijke Ontwikkeling<br>Ontwikkelperspectief 2050 en overige ruimtelijke processen (inhoudelijk bestuurlijk opdrachtgever Regio Stedendriehoek)   |
| Heerde    | Olaf Prinsen        | raden (Raadsadviescommissie, gemeenschappelijke regeling, raadsconferenties)  |
| Lochem    | Frans Backhuijs     | monitoring en datagedreven werken   |

|         |                 |   |
|---------|-----------------|---|
| Voorst  | Paula Jorritsma | Vitaal Landelijk Gebied<br>lid dagelijks bestuur  |
| Zutphen | Wimar Jaeger    | Slimme Groene Verstedelijking<br>Uitvoeringsagenda 2023 -2030<br>vicevoorzitter algemeen en dagelijks bestuur |

### **Programmaberaden: inhoudelijk advies aan het bestuur**

Programmaberaden spelen een belangrijke rol in de regionale samenwerking. Zij bestaan uit wethouders van de acht samenwerkende gemeenten, aangevuld met bestuurders van onder meer waterschappen, netbeheerders of woningcorporaties. Afhankelijk van het thema zijn ook onderwijsinstellingen of bedrijven betrokken.

Programmaberaden adviseren het algemeen bestuur over de programma's waaraan wij vanuit onze uitvoeringsagenda werken. Zij bereiden inhoudelijke thema's voor en zorgen voor een goede afstemming tussen de belangen van de verschillende colleges van burgemeester en wethouders en andere betrokken organisaties en partijen.

Ook agenderen de programmaberaden belangrijke regionale thema's, regisseren de uitvoering van wettelijke taken, monitoren de voortgang van de uitvoeringsagenda en delen kennis en ervaringen met elkaar.

### **Raadsadviescommissie**

Natuurlijk is het heel belangrijk dat gemeenteraden betrokken zijn bij Regio Stedendriehoek. Daarom is er de raadsadviescommissie, waarin elke gemeente raadsleden vertegenwoordigt. Marleen van der Meulen (Lochem) en Tanja Eekhuis (Deventer) zijn respectievelijk voorzitter en vicevoorzitter.

De raadsadviescommissie adviseert het algemeen bestuur over de inzet van raadsinstrumenten en (de voorbereiding van) besluitvorming. De raadsladder is hiervoor het gesprekskader.

Een vertegenwoordiger van de griffiers van de gemeenten is aanwezig bij vergaderingen van de raadsadviescommissie en Olaf Prinsen (burgemeester Heerde) vertegenwoordigt het algemeen bestuur.

In 2025 sprak en adviseerde de commissie onder meer over de volgende processen:

- Ontwikkelperspectief 2050
- de urgentieverordening en -regeling
- de voorbereiding van de evaluatie GR Regio Stedendriehoek
- de (on)mogelijkheden voor een regionale voorbereidende vergadering
- de samenwerking tussen RAC-griffiers-AB

In raadsinformatiebrieven staat de (lange termijn)agenda, zodat raadsleden (en andere betrokkenen) goed kunnen volgen wanneer belangrijke processen en ontwikkelingen spelen en welke rol gemeenteraden daarin hebben.

### **Raadsconferenties**

Samen met de raadsadviescommissie organiseerden wij twee raadsconferenties, in Epe en Lochem. Het thema van de eerste conferentie: 'Vergrijzen of vergroenen? Brede welvaart als kompas'. We namen raadsleden mee in het Afwegingskader Regionale Brede Welvaart.

De tweede conferentie draaide om: 'Wie van de drie? Onze toekomst in beeld'. We presenteerden de drie onderzoeksrichtingen voor het Ontwikkelperspectief 2050. Voor beide conferenties zijn ook de statenleden van provincies Gelderland en Overijssel en de waterschapsleden uitgenodigd.

### **Bestuurlijk overleg Regio Stedendriehoek**

Twee keer per jaar is er overleg tussen een afvaardiging van het algemeen bestuur, de beide regiogedeputeerden van de provincies Gelderland en Overijssel en een bestuurlijk vertegenwoordiger vanuit de drie waterschappen. In deze overleggen stemmen zij af over ontwikkelingen in de regio, bijvoorbeeld op het gebied van ruimtelijke ontwikkeling, economie en lobby

## Organisatie

### Kernteam

Het kernteam van de werkorganisatie bestaat uit de secretaris/directeur, de manager Economic Board, de bestuursadviseur/strateeg, de manager bedrijfsvoering en een managementassistent/HR.

Het kernteam bereidt de bestuurlijke overleggen voor van het algemeen en dagelijks bestuur, de programmaberaden, de raadsadviescommissie en van de overleggen met provincies en waterschappen. Daarnaast is het kernteam verantwoordelijk voor de bedrijfsvoering van de organisatie en de HR-ondersteuning. We zijn gestart met het maken van functieprofielen.

Het kernteam maakte in 2025 onder meer het jaarplan 2025, de jaarstukken 2024, de begroting 2026 en de kaderbrief 2027. Vanwege nieuwe ontwikkelingen en projecten in 2025 en het vertrek van een aantal medewerkers, hebben we in 2025 een aantal nieuwe collega's geworven.

### Evaluatie Regio Stedendriehoek

In de gemeenschappelijke regeling is vastgelegd dat het algemeen bestuur deze regeling tenminste één keer per vier jaar evalueert, uiterlijk aan het einde van het kalenderjaar voorafgaand aan het kalenderjaar waarin de raadsverkiezingen plaatsvinden. Daarom is medio 2025 gestart met het proces van evaluatie – de lokale verkiezingen vinden immers in maart 2026 plaats.

Het algemeen bestuur heeft het proces voor de evaluatie op 2 juli vastgesteld en heeft ervoor gekozen om geen uitgebreide evaluatie uit te voeren, omdat de gewijzigde gemeenschappelijke regeling recent is gestart (juli 2024). De volgende onderdelen zijn opgenomen in de evaluatie:

- stand van zaken uitvoering Uitvoeringsagenda 2023-2030
- stand van zaken uitvoering Aanbevelingen gezamenlijke rekenkamers
- functioneren adviescommissies

Naast een interne evaluatie van de Uitvoeringsagenda 2023-2030 is een enquête uitgevoerd door adviesbureau TwynstraGudde onder raadsleden, bestuurders en ambtenaren.

De evaluatie vormt de input voor de actualisatie van de Uitvoeringsagenda in 2026-2027 en is ook input om te bekijken hoe we de regionale samenwerking verder kunnen versterken.

## Wat heeft het gekost?

| Omschrijving   | Rekening 2024  | Begroting 2025 | Rekening 2025  |
|--|----------------|----------------|----------------|
| Inzet capaciteit   | 461.744        | 523.615        | 494.471        |
| Inhuur   | 24.853         | 30.000         | 59.052         |
| Personeelsgerelateerde kosten  | 26.481         | 24.264         | 29.871         |
| <b>Totaal Personele lasten</b>                                       | <b>513.078</b> | <b>577.879</b> | <b>583.394</b> |
| Kosten werkplek (dig archief, huur, meubilair, kantoorbenodigdheden) | 132.211        | 154.200        | 152.137        |
| <b>Totaal werkplek</b>   | <b>132.211</b> | <b>154.200</b> | <b>152.137</b> |
| Kosten controller/financiële ondersteuning                           | 44.414         | 63.180         | 77.631         |
| Kosten betalingsverkeer  | -3.449         | -              | -2.282         |
| <b>Totaal control</b>  | <b>40.965</b>  | <b>63.180</b>  | <b>75.349</b>  |
| Accountantskosten  | 23.015         | 28.431         | 29.207         |
| Bestuurskosten   | 34.388         | 15.165         | 37.889         |
| <b>Totaal bestuurskosten</b>   | <b>57.403</b>  | <b>43.596</b>  | <b>67.096</b>  |
| <b>Totaal lasten</b>   | <b>743.657</b> | <b>838.855</b> | <b>877.976</b> |

| Omschrijving                           | Rekening 2024  | Begroting 2025 | Rekening 2025  |
|--|----------------|----------------|----------------|
| Bijdrage gemeenten                     | 800.193        | 838.855        | 838.855        |
| Bijdrage Board                         | 18.000         | -              | -              |
| Bijdrage gemeenten VNG congres en EWRC | 16.362         | -              | 20.000         |
| Rente deposito                         | 81.972         | -              | 64.999         |
| Doorbelasting kosten Provincie         | 470            | -              | -              |
| <b>Totaal baten</b>                    | <b>916.997</b> | <b>838.855</b> | <b>923.854</b> |

|                              |                |          |               |
|------------------------------|----------------|----------|---------------|
| <b>Saldo baten en lasten</b> | <b>173.340</b> | <b>-</b> | <b>45.878</b> |
|------------------------------|----------------|----------|---------------|

|                              |          |          |          |
|------------------------------|----------|----------|----------|
| <b>Bijdrage uit reserves</b> | <b>-</b> | <b>-</b> | <b>-</b> |
|------------------------------|----------|----------|----------|

|                                       |                |          |               |
|---------------------------------------|----------------|----------|---------------|
| <b>Resultaat na mutaties reserves</b> | <b>173.340</b> | <b>-</b> | <b>45.878</b> |
|---------------------------------------|----------------|----------|---------------|

De onderschrijving van € 45.878,- op dit programma wordt met name veroorzaakt door:

- Lagere detacheringskosten dan ingeschat (+29k)
- Extra kosten inhuur door Lobby Brussel en Evaluatie Regio ondersteuning (-29k)
- De kosten van controlling vallen hoger uit door de opzet voor een inhoudelijke voortgangsrapportage te maken. (-14k)
- Met de opbrengst van rente was geen rekening gehouden in de begroting. (+65k)

| Indicatoren     | Omschrijving                             | Primitieve begroting 2025 | Definitieve begroting 2025 | Realisatie 2025 | Begroting 2026 |
|-----------------|--|---------------------------|----------------------------|-----------------|----------------|
| Formatie        | fte per 1.000 inwoners                   | 0,05706                   | 0,06399                    | 0,06399         | 0,05227        |
| Bezetting       | fte per 1.000 inwoners                   | 0,05706                   | 0,06399                    | 0,05259         | 0,05227        |
| Apparaatskosten | kosten per inwoner                       | € 8,70                    | € 8,59                     | € 7,23          | € 6,84         |
| Budget agenda   | kosten per inwoner                       | € 0,90                    | € 1,04                     | € 0,91          | € 0,90         |
| Kosten bestuur  | kosten per inwoner                       | € 0,32                    | € 0,32                     | € 0,28          | € 0,30         |
| Inhuur          | kosten als % van totale loonsom + inhuur | 1,93%                     | 1,77%                      | 2,70%           | 3,14%          |
| Overhead        | % van totale kosten                      | 49,56%                    | 32,73%                     | 26,45%          | 43,36%         |

# 5.0

Verpflichte paragrafen

## 5.1 Weerstandsvermogen en risicobeheersing

In deze paragraaf wordt de relatie gelegd tussen weerstandscapaciteit (in hoeverre beschikt de regio over middelen en mogelijkheden om niet-begrote kosten te dekken) en de risico's waarvoor geen financiële voorzieningen zijn gevormd of die niet tot afwaardering van activa hebben geleid en die van materiele betekenis kunnen zijn in relatie tot het balanstotaal of de financiële positie. Indien onverhoopt zich een situatie voordoet waarbij dusdanige onvoorziene "schades" optreden die niet uit regionale middelen voldaan kunnen worden zal een beroep gedaan moeten worden op de regiogemeenten.

### 5.11 Weerstandscapaciteit

De regio kent geen algemene reserve. De exploitatielasten worden jaarlijks verrekend met de gemeenten.

### 5.12 Risico

Medio 2023 zijn door de secretaris, de bestuursadviseur, de controller en de manager bedrijfsvoering de belangrijkste risico's voor de organisatie in kaart gebracht. Deze risicoanalyse is begin 2025 herhaald en nader verdiept, waarbij de risico's zoals opgenomen in de begroting ongewijzigd zijn gebleven. Voor het overzicht wordt verwezen naar de risico's zoals opgenomen in de begroting. Het belangrijkste risico blijft de beschikbaarheid van voldoende personeel, terwijl de potentiële impact van de overige risico's als beperkt wordt ingeschat.

### 5.13 Kengetallen

De volgende kengetallen zijn voorgeschreven:

- netto schuldquote: de netto schuldquote geeft inzicht in het niveau van de schuldenlast van de medeoverheid ten opzichte van de eigen middelen. Het geeft zodoende een indicatie in welke mate de rentelasten en aflossingen op de exploitatie drukken. Omdat er bij leningen onzekerheid kan bestaan of ze allemaal worden terugbetaald, wordt bij de berekening van de netto schuldquote onderscheid gemaakt door het kengetal zowel inclusief als exclusief de doorgeleende gelden te berekenen. Op die manier wordt duidelijk wat het aandeel van de verstrekte leningen in de exploitatie is én wat dat betekent voor de schuldenlast. Bij beide berekeningen worden bij de financiële activa de verstrekte leningen opgenomen. De regio heeft geen langlopende leningen meer, deze zijn in 2015 afgelost. Verder staat de Regio in principe niet "rood". Het kengetal fluctueert met het in "kas" hebben van voorschotten van subsidies.
  - netto schuldquote gecorrigeerd voor alle verstrekte leningen: zie bij a. De regio verstrekt geen leningen, daardoor wijzigt de ratio niet.
- solvabiliteitsratio: deze ratio geeft inzicht in de mate waarin de regio in staat is aan zijn financiële verplichtingen te voldoen.
- grondexploitatie: Grondexploitatie is geen deel van het takenpakket van de Regio Stedendriehoek.
- structurele exploitatieruimte: deze is niet van toepassing. De structurele exploitatieruimte is van belang om te kunnen beoordelen welke structurele ruimte een gemeente of provincie heeft om de eigen lasten te dragen, of welke structurele stijging van de baten of structurele daling van de lasten daarvoor nodig is. Bij de regio worden de structurele lasten jaarlijks begroot en vervolgens verrekend met de bijdrage van de gemeenten op basis van inwoneraantallen.
- belastingcapaciteit: Belasting heffen is geen deel van het takenpakket van de Regio Stedendriehoek.

| Kengetallen                                       | Realisatie 2024 | Realisatie 2025 |
|---|-----------------|-----------------|
| Netto schuldquote                                 | -13,9%          | -19,7%          |
| Netto schuldquote gecorrigeerd voor alle leningen | -13,9%          | -19,7%          |
| Solvabiliteitsratio                               | 23,8%           | 34,6%           |
| Grondexploitatie                                  | nvt             | nvt             |
| Structurele exploitatieruimte                     | nvt             | nvt             |
| Belastingcapaciteit                               | nvt             | nvt             |

## Financiering

In deze paragraaf wordt nader ingegaan op het risicobeheer van de financieringsportefeuille. De Wet Financiering decentrale overheden en de Regeling uitzettingen en derivaten decentrale overheden zijn van toepassing. Aangezien wij geen gelden lenen of uitlenen heeft dit voor ons geen effect.

#### 5.14 Kasgeldlimiet

De kasgeldlimiet geeft aan het bedrag dat maximaal met korte externe middelen mag worden gefinancierd. Indien de regio boven deze limiet uit komt, moet overgegaan worden op een vaste geldlening. De kasgeldlimiet voor gemeenschappelijke regelingen was voor het jaar 2025 bepaald op 8,2%.

| kasgeldlimiet                            |                   |
|--|-------------------|
| <b>Toegestane kasgeldlimiet</b>          |                   |
| Begrote lasten (primitief)               | 4.132.104         |
| percentage                               | 8,2%              |
| <b>Toegestane kasgeldlimiet</b>          | <u>338.833</u>    |
| <b>Berekening netto vlottende schuld</b> |                   |
| Vlottende schuld                         | 2.394.449         |
| -/- Vlottende middelen                   | 3.663.098         |
| Netto Vlottende schuld                   | <u>-1.268.649</u> |
| <b>Toets kasgeldlimiet</b>               |                   |
| <b>Toegestane kasgeldlimiet</b>          | 338.833           |
| -/- netto vlottende schuld               | -1.268.649        |
| Ruimte (+) c.q. overschrijding (-)       | <u>1.607.482</u>  |

De Regio heeft geen leningen (noch kortlopend; noch langlopend). De kasgeldlimiet is in 2025 dan ook niet overschreden.

#### 5.15 Renterisiconorm

De renterisiconorm bedraagt 20% van het begrotingstotaal en er geldt een wettelijke ondergrens van € 2.500.000,00.

| renterisiconorm                         |                |
|---|----------------|
| <b>Berekening Renterisiconorm</b>       | -              |
| Begroting totaal aan lasten (primitief) | 4.132.104      |
| percentage                              | 20,0%          |
| Renterisiconorm in bedrag               | <u>826.421</u> |
| <b>Berekening renterisico</b>           |                |
| Renteherzieningen (alleen leningen o/g) | -              |
| +/+ aflossingen                         | -              |
| <b>Rente risico</b>                     | -              |
| <b>Toetsing renterisiconorm</b>         |                |
| Renterisiconorm                         | 826.421        |
| rente risico                            | -              |
| Ruimte (+) c.q. overschrijding (-)      | <u>826.421</u> |

Aangezien de Regio in principe geen schulden heeft en dus ook geen rente betaalt, is deze norm voor de Regio niet relevant.

#### 5.16 Kredietrisicobeheer

Is niet van toepassing.

#### 5.17 Relatiebeheer

De belangrijkste bankrelatie is de BNG. In december 2013 is een zogenaamde "werkrekening" geopend bij de BNG voor het schatkistbankieren, met daaraan gekoppeld een rekening bij de schatkist.

#### Liquiditeitenbeheer

De Regio staat in principe niet "rood".

### **Administratieve organisatie liquiditeitsfunctie**

De basis hiervoor is gelegd in het Treasurystatuut. Dit statuut is eind 2021 geactualiseerd. Het geactualiseerde statuut past beter bij het beperkte liquiditeitsbeheer. Het proces betalen van een factuur is volledig beschreven.

### **Informatievoorziening**

De regio informeert via de begroting en jaarrekening de provincie over de stand van de kasgeldlimiet.

## **5.2 Bedrijfsvoering**

De bedrijfsvoering omvat de volgende onderdelen: personeel en organisatie, informatisering en automatisering, communicatie, financieel beheer, huisvesting, rechtmatigheid.

### **Personeel en organisatie**

Het bureau bestaat per 31 december 2025 formeel uit 23,75 fte. Deze formatie betreft de secretaris/directeur, het bedrijfsbureau, het secretariaat, de lobbyist, de P.R-functie, het Programmanagement, Projectondersteuning en Projectleiders. De huidige medewerkers zijn werkzaam op basis van detachering vanuit de deelnemende gemeenten alsmede inhuur. Voor deze opzet is gekozen zodat de regio (en de regiogemeenten) in de toekomst niet langdurig de financiële lasten hoeft te dragen van personeel als gevolg van reorganisatie en ontslag.

### **Informatisering en automatisering**

Er wordt voornamelijk gebruik gemaakt van de reguliere kantoortoepassingen en werkplekapparatuur. Dit volstaat voor de meeste taken. Deze voorzieningen worden afgenomen van de gemeente Voorst. Voor het digitale archief maakt de regio gebruik van het archiefsysteem van de gemeente Voorst. Daarbij zijn uiteraard de wettelijk geldende regels voor archivering gewaarborgd. De Regio sluit aan bij het informatiebeveiligingsbeleid van de gemeente Voorst. Uiteraard maakt de regio gebruik van de technische beveiligingsmaatregelen die door de gemeente Voorst worden gebruikt.

### **Communicatie**

Voor communicatie is de digitale variant gekozen en maakt volop gebruik van de social mediakanalen. Verder heeft de Regio een eigen website.

### **Financieel beheer**

De controltaak en de financiële administratie worden verzorgd door de gemeente Apeldoorn.

In het kader van de 2e lijns interne controle op de administratie van de gemeente Apeldoorn zijn geen bijzonderheden geconstateerd.

### **Inkoop en aanbesteding**

De regio heeft zijn eigen inkoop- en aanbestedingsbeleid vastgesteld.

Verplichtingen met een contractwaarde boven de Europese aanbestedingsgrens dienen uiteraard Europees te worden aanbesteed.

Voor leveringen en diensten (inclusief de inhuur van personeel) is deze grens momenteel € 221.000.

Bij leveringen en diensten (incl. inhuur van personeel) met een geschatte contractwaarde tussen € 75.000 en de EU-drempel dient conform het interne beleid van de regio sprake te zijn van meervoudig onderhandse aanbesteding. Hierbij dient aan minimaal drie en hoogste vijf aanbieders een offerte te worden gevraagd. Deze aanbestedingsregels zijn onderdeel van de interne regelgeving van de regio. Overtreding leidt niet tot een onrechtmatige situatie maar is wel in strijd met die interne regelgeving. Hier dient dus op gecontroleerd te worden.

Bij de betreffende interne controle is gebleken dat er geen verplichtingen met een contractwaarde boven de Europese aanbestedingsgrens zijn aangegaan. Er is wel bij drie partijen bewust onderhands aanbesteed, terwijl meervoudige aanbesteding was voorgeschreven. Dit betrof inhuuropdrachten waarbij vervanging door anderen niet mogelijk was. Deze drie contracten bleven uiteraard wel onder de EU-aanbestedingsgrens.

### **Huisvesting**

De regio is gehuisvest in Deventer in de Gasfabriek aan de Zutphenseweg 6. Wij houden daar kantoor en maken gebruik van de faciliteiten aldaar met de mogelijkheid om voor omvangrijkere bijeenkomsten e.d. gebruik te maken van de gemeentehuizen van de deelnemende gemeenten. Daarnaast beschikken wij over een aantal werkplekken en vergaderruimten in Zutphen (Pakhuis Noorderhaven).

### **Rechtmatigheid**

In principe geldt dat alle overschrijdingen van de lasten onrechtmatig zijn, tenzij in de financiële verordening is beschreven wanneer deze overschrijdingen acceptabel zijn. Hiertoe is in de financiële verordening opgenomen dat afwijkingen ten opzichte van de begroting als rechtmatig worden beschouwd indien zij afdoende zijn toegelicht in de jaarrekening. Het algemeen bestuur autoriseert

dan die afwijkingen alsnog op basis van de toelichting in de jaarrekening. De rechtmatigheid van deze afwijkingen is tevens onderhevig aan de voorwaarde dat zij dienen ter ondersteuning van het te realiseren beleid.

Ten aanzien van het M&O-criterium is de Notitie Misbruik & Oneigenlijk gebruik van de Regio leidend bij het voorkomen en opsporen van misbruik en oneigenlijk gebruik. Misbruik betreft bewuste (opzettelijke) misleiding om een onrechtmatig of onwettig voordeel te behalen. Oneigenlijk gebruik betreft handelingen die weliswaar in overeenstemming zijn met de bewoordingen van de regelgeving maar in strijd zijn met het doel en de strekking daarvan. Bij de diverse (interne) controles zijn geen aanwijzingen gevonden dat er sprake zou zijn van misbruik en/of oneigenlijk gebruik.

Uit de uitgevoerde interne controle is gebleken dat in de standaard detacherings- overeenkomsten die worden gehanteerd voor medewerkers die gedetacheerd worden vanuit de gemeenten Apeldoorn, Deventer, Voorst en Zutphen geen verwijzing naar de gedragscode van de regio is opgenomen. Er is dan ook besloten dat gedetacheerden in het vervolg de gedragscode van de Regio bij binnenkomst "voor gezien" dienen te tekenen. Daartoe is een concept-gedragscode van de regio opgesteld. Er is echter discussie ontstaan hoe deze code zich verhoudt tot de gedragscode van de gemeenten waarvan de gedetacheerden afkomstig zijn. Op dit onderdeel wordt momenteel dan ook niet gehandhaafd.

Voorts is in deze Notitie opgenomen dat ZZP-ers een verklaring omtrent het gedrag (VOG) dienen te overleggen. De regio maakt tegenwoordig voor het inhuren van ZZP-ers gebruik van een gespecialiseerd bureau. Het overleggen van een VOG hoort tot de standaardprocedures van dit bureau.

Een via het uitzendbureau ingehuurd functionaris heeft geen gedragscode ondertekend. Als de gedragscode definitief is vastgesteld worden ook uitzendkrachten geacht om deze te ondertekenen.

Er zijn in 2025 voorts geen meldingen en/of signalen geweest van ongewenst gedrag, corruptie en/of niet-integer dan wel frauduleus handelen en/of nalaten.

## 5.3 Openbaarheid

De Wet open overheid (Woo) verplicht overheidsorganisaties om zo veel mogelijk informatie actief openbaar te maken. Vooral als het gaat over grote thema's als stikstof en wonen is het belangrijk dat overheidsorganisaties hun informatie en kennis delen. In de wet is voorgeschreven met betrekking tot welke categorieën van overheidsinformatie een bestuursorgaan actief stukken e.d. openbaar moet maken. Overigens zijn niet alle elf categorieën voor de Regio Stedendriehoek van toepassing. Voorts is in de wet voorgeschreven dat de termijn voor het afhandelen van een verzoek om informatie (voorheen WOB-verzoek) wordt verkort tot maximaal vier weken, met een mogelijke verlenging met twee weken.

De Woo schrijft een aantal informatiecategorieën voor die actief dan wel passief dienen te worden gepubliceerd. Onder actieve publicatie verstaat men publicatie op de website. In 2025 is geïnventariseerd voor welke informatie dit van toepassing is. Deze informatie wordt nu actief op de website gepubliceerd.

Voorts dient het archiveringsbeleid zodanig op orde te zijn dat men altijd de gevraagd informatie boven tafel kan krijgen. Dit is in eerste instantie geborgd doordat alle relevante informatie in het zaakstelsel van de gemeente Voorst wordt opgeslagen.

In 2025 is er een W00-verzoek binnengekomen met betrekking tot een van de projecten van de Regio Deal Sterker in 3D.

Het verzoek is doorgeleid naar de kassier, in casu de gemeente Apeldoorn en binnen de geldende termijn afgehandeld.

## 5.4 Risicoparagraaf.

Begin 2025 is het risicoprofiel geactualiseerd. De risico's zijn opnieuw geïnventariseerd en onderverdeeld naar de categorieën bedrijfsvoering; personeel, voldoende expertise en de relatie met de deelnemende gemeenten. Verder is per risico aangegeven wat de gevolgen zijn als de betreffende situatie zich voordoet en welke beheersmaatregel kan worden getroffen. Verder zijn alle risico's naar effect geïnclassificeerd. We hebben ten opzichte van de vorige risico-inventarisatie beduidend meer risico's onderkend. Het grootste risico is de kans dat de Regio Stedendriehoek over onvoldoende personeel kan beschikken. Vanwege de omvang en de potentiële impact van de risico's bestaat er geen aanleiding om bij de Regio een aparte risicoreserve aan te houden. De omschreven risico's hebben zich overigens in 2025 niet voorgedaan.

Een belangrijk risico is de continuïteit. Hiertoe is in 2025 een draaiboek opgesteld.

In dit draaiboek worden vier bedreigingen met betrekking tot de continuïteit onderscheiden:

- De locatie Oude Gasfabriek is niet beschikbaar;
- De IT-infrastructuur bij de gemeente Voorst is niet beschikbaar;
- Het financiële systeem van de gemeente Apeldoorn (CoDa) is niet beschikbaar;
- De website is niet beschikbaar.

Belangrijkste oorzaken zijn brand, een ontploffing; een hack van de betreffende infrastructuur, van de website en/ of applicaties en de situatie dat de website wordt getroffen door een DDOS-aanval.

In dit draaiboek is aangegeven wat in een dergelijk geval de mogelijk oplossingen zijn; met wie wat moet worden gecommuniceerd en wie waarvoor verantwoordelijk is.



# 6.0

## Jaarrekening

#### 4.1 Balans per 31 december 2025

| <b>ACTIVA</b>  | <b>31-12-2025</b> | <b>31-12-2024</b> |
|--|-------------------|-------------------|
| <b>Uitzettingen met een looptijd &lt; 1 jaar</b>                 |                   |                   |
| Vorderingen op openbare lichamen                                 | 646.599           | 819.066           |
| Uitzettingen Rijks schatkist met rentetypische looptijd < 1 jaar | 2.499.099         | 2.058.125         |
|  | <b>3.145.698</b>  | <b>2.877.191</b>  |
| <b>Liquide middelen</b>  |                   |                   |
| Banksaldi  | 160.433           | 35.081            |
| <b>Overlopende activa</b>  |                   |                   |
| Van Europese of Nederlandse overheden nog te ontvangen bedragen  | 313.972           | 199.594           |
| Overige nog te ontvangen en vooruitbetaalde bedragen             | 42.995            | 69.476            |
|  | <b>356.967</b>    | <b>269.070</b>    |
| <b>Totaal vlottende activa</b>                                   | <b>3.663.098</b>  | <b>3.181.341</b>  |
| <b>TOTAAL</b>  | <b>3.663.098</b>  | <b>3.181.341</b>  |

| <b>PASSIVA</b>   | <b>31-12-2025</b> | <b>31-12-2024</b> |
|--|-------------------|-------------------|
| <b>Eigen vermogen</b>  |                   |                   |
| Bestemmingsreserves  | 350.266           | 90.266            |
| Gerealiseerd resultaat   | 918.383           | 666.986           |
|  | <b>1.268.649</b>  | <b>757.252</b>    |
| <b>Totaal vaste passiva</b>  | <b>1.268.649</b>  | <b>757.252</b>    |
| <b>Vlottende passiva</b>   |                   |                   |
| Netto vlottende schulden   | -                 | -                 |
| <b>Overlopende passiva</b>   |                   |                   |
| Nog te betalen bedragen  | 1.104.627         | 1.121.451         |
| Van Europese of Nederlandse overheden ontvangen bedragen en specifieke uitkeringen | 1.289.822         | 1.302.638         |
|  | <b>2.394.449</b>  | <b>2.424.089</b>  |
| <b>Totaal vlottende passiva</b>  | <b>2.394.449</b>  | <b>2.424.089</b>  |
| <b>TOTAAL</b>  | <b>3.663.098</b>  | <b>3.181.341</b>  |

## 4.2 Overzicht baten en lasten 2025

| Omschrijving   | Begroting 2025 primitief |                  |          | Begroting 2025 na wijziging |                  |                | Rekening 2025    |                  |                | Verschillen     |                |                |
|--|--------------------------|------------------|----------|-----------------------------|------------------|----------------|------------------|------------------|----------------|-----------------|----------------|----------------|
|  | lasten                   | baten            | saldo    | lasten                      | baten            | saldo          | lasten           | baten            | saldo          | lasten          | baten          | saldo          |
| Inzet capaciteit   | 1.797.077                | 1.797.077        | -        | 2.095.353                   | 2.095.353        | -              | 1.697.583        | 2.095.642        | 398.059        | -397.770        | 289            | 398.059        |
| Agenda   | 405.210                  | 405.210          | -        | 468.877                     | 468.877          | -              | 409.124          | 484.576          | 75.452         | -59.753         | 15.699         | 75.452         |
| Subsidies & Activiteiten                                     | -                        | -                | -        | 1.763.404                   | 1.698.404        | -65.000        | 1.773.671        | 1.851.925        | 78.254         | 10.267          | 153.521        | 143.254        |
| <b>Programma 1 Uitvoeringsagenda 2023-2030</b>               | <b>2.202.287</b>         | <b>2.202.287</b> | <b>-</b> | <b>4.327.634</b>            | <b>4.262.634</b> | <b>-65.000</b> | <b>3.880.378</b> | <b>4.432.143</b> | <b>551.765</b> | <b>-447.256</b> | <b>169.509</b> | <b>616.765</b> |
| Inzet Capaciteit   | 886.937                  | 886.937          | -        | 886.937                     | 886.937          | -              | 602.289          | 886.937          | 284.648        | -284.648        | -              | 284.648        |
| Regionale Congressen   | 101.100                  | 101.100          | -        | 101.100                     | 101.100          | -              | 80.565           | 101.100          | 20.535         | -20.535         | -              | 20.535         |
| Communicatiekosten   | 77.925                   | 77.925           | -        | 77.925                      | 77.925           | -              | 110.932          | 77.925           | -33.007        | 33.007          | -              | -33.007        |
| Monitoring   | 25.000                   | 25.000           | -        | 25.000                      | 25.000           | -              | 41.436           | 25.000           | -16.436        | 16.436          | -              | -16.436        |
| <b>Programma 2 Strategische Board, lobby en communicatie</b> | <b>1.090.962</b>         | <b>1.090.962</b> | <b>-</b> | <b>1.090.962</b>            | <b>1.090.962</b> | <b>-</b>       | <b>835.222</b>   | <b>1.090.962</b> | <b>255.740</b> | <b>-255.740</b> | <b>-</b>       | <b>255.740</b> |
| Personele lasten   | 577.879                  | 577.879          | -        | 577.879                     | 577.879          | -              | 583.394          | 577.879          | -5.515         | 5.515           | -              | -5.515         |
| Werkplek   | 154.200                  | 154.200          | -        | 154.200                     | 154.200          | -              | 152.137          | 154.200          | 2.063          | -2.063          | -              | 2.063          |
| Control  | 63.180                   | 63.180           | -        | 63.180                      | 63.180           | -              | 75.349           | 63.180           | -12.169        | 12.169          | -              | -12.169        |
| Bestuur  | 43.596                   | 43.596           | -        | 43.596                      | 43.596           | -              | 67.096           | 63.596           | -3.500         | 23.500          | 20.000         | -3.500         |
| Rente deposito   | -                        | -                | -        | -                           | -                | -              | -                | 64.999           | 64.999         | -               | 64.999         | 64.999         |
| <b>Programma 3 Bureau en Organisatie</b>                     | <b>838.855</b>           | <b>838.855</b>   | <b>-</b> | <b>838.855</b>              | <b>838.855</b>   | <b>-</b>       | <b>877.976</b>   | <b>923.854</b>   | <b>45.878</b>  | <b>39.121</b>   | <b>85.000</b>  | <b>45.878</b>  |
| <b>Saldo baten en lasten</b>                                 | <b>4.132.104</b>         | <b>4.132.104</b> | <b>-</b> | <b>6.257.451</b>            | <b>6.192.451</b> | <b>-65.000</b> | <b>5.593.576</b> | <b>6.446.959</b> | <b>853.383</b> | <b>-663.874</b> | <b>254.509</b> | <b>918.383</b> |
| Resultaatbestemming 2024                                     | -                        | -                | -        | -                           | -                | -              | -                | 325.000          | 325.000        | -               | 325.000        | 325.000        |
| Bestemmingsreserve Ontwikkelperspectief                      | -                        | -                | -        | -                           | 65.000           | 65.000         | 325.000          | 65.000           | -260.000       | 325.000         | -              | -325.000       |
| Bestemmingsreserve Mobiliteit                                | -                        | -                | -        | -                           | -                | -              | -                | -                | -              | -               | -              | -              |
| <b>Resultaat na mutaties reserves</b>                        | <b>4.132.104</b>         | <b>4.132.104</b> | <b>-</b> | <b>6.257.451</b>            | <b>6.257.451</b> | <b>-</b>       | <b>5.918.576</b> | <b>6.836.959</b> | <b>918.383</b> | <b>-338.874</b> | <b>579.509</b> | <b>918.383</b> |

## 4.3 Grondslagen waardering en resultaatbepaling

### 4.3.1 Algemeen

De jaarrekening is opgemaakt met inachtneming van de voorschriften die het Besluit begroting en verantwoording provincies en gemeenten (BBV) daarvoor geeft.

#### **Algemene grondslagen voor het opstellen van de jaarrekening**

De waardering van de activa en passiva en de bepaling van het resultaat vindt plaats op basis van historische kosten. Tenzij bij het desbetreffende balanshoofd anders wordt vermeld, worden de activa en passiva opgenomen tegen nominale waarden.

De baten en lasten worden toegerekend aan het jaar waarop zij betrekking hebben. Baten en winsten worden slechts genomen voor zover zij op balansdatum zijn gerealiseerd. Verliezen en risico's die hun oorsprong vinden voor het einde van het begrotingsjaar, worden in acht genomen indien zij voor het opmaken van de jaarrekening bekend zijn geworden.

### 4.3.2 Balans

#### **Vaste activa**

De Regio Stedendriehoek beschikt niet over vaste activa.

#### **Vlottende activa**

Vorderingen en overlopende activa

De vorderingen worden gewaardeerd tegen nominale waarde. Voor verwachte oninbaarheid kan een voorziening in mindering worden gebracht.

#### **Liquide middelen en overlopende posten**

Deze activa worden tegen nominale waarde opgenomen.

#### **Vaste passiva**

#### **Vaste schulden**

De Regio heeft geen vaste schulden.

#### **Vlottende passiva**

De vlottende passiva worden gewaardeerd tegen de nominale waarde.

#### **Borg- en Garantstellingen**

Er zijn geen leningen door ons gewaarborgd.

### 4.3.3 Rechtmatigheidsverantwoording

De in de jaarrekening opgenomen rechtmatigheidsverantwoording is opgesteld op basis van de kaders zoals besloten in de financiële verordening en op basis van de kadernota rechtmatigheid. Dat betekent dat:

- de rechtmatigheidsverantwoording toeziet op de financiële rechtmatigheid van baten, lasten balansmutaties alsmede de baten en lasten van specifieke uitkeringen;
- de financiële rechtmatigheid het voorwaardencriterium, het begrotingscriterium en het misbruik & oneigenlijk gebruik criterium omvat;
- voor het voorwaardencriterium bestaat de norm uit het normenkader zoals op 17 december 2025 door het algemeen bestuur is vastgesteld;
- voor het begrotingscriterium geldt dat alle overschrijdingen van lasten onrechtmatig zijn, waarbij voor een aantal scenario's in de financiële verordening is beschreven wanneer deze overschrijdingen acceptabel zijn. Voor over- en onderschrijdingen van baten en onderschrijdingen van lasten geldt dat deze als onrechtmatig zijn aangemerkt als ze niet tijdig aan het algemeen bestuur zijn gemeld.

## 4.4 Toelichting op de balans

### 4.4.1 Vlottende activa

Uitzettingen met een looptijd < 1 jaar

| <b>Vorderingen op openbare lichamen</b> | <b>31-12-2025</b> | <b>31-12-2024</b> |
|---|-------------------|-------------------|
| Gemeente Apeldoorn                      | -                 | 141.029           |
| Gemeente Brummen                        | 102.162           | 41.646            |
| Gemeente Deventer                       | -                 | 87.364            |
| Gemeente Zutphen                        | -                 | 39.524            |
| Gemeente Epe                            | -                 | 2.386             |
| Gemeente Lochem                         | -                 | 2.500             |
| Gemeente Heerde                         | -                 | 1.250             |
| Gemeente Voorst                         | -                 | 25.822            |
| Provincie Overijssel                    | 38.219            | 4.000             |
| Waterschap Vallei & Veluwe              | -                 | 50.000            |
| BTW                                     | 506.218           | 423.544           |
| <b>Totaal lasten</b>                    | <b>646.599</b>    | <b>819.066</b>    |

Het betreft hier de openstaande posten bij gemeenten en andere overheden op balansdatum.

#### Uitzettingen in 's Rijkschatkist met rente typische looptijd korter dan één jaar.

| <b>Schatkistbankieren</b>  | <b>31-12-2025</b> | <b>31-12-2024</b> |
|--|-------------------|-------------------|
| Uitzettingen Rijks schatkist met rentetypische looptijd < 1 jaar | 2.499.099         | 2.058.125         |

Het bedrag in de schatkist is in 2025 hoger dan in 2024. Het saldo fluctueert met het in kas hebben van vooruit ontvangen subsidievoorschotten. Het drempelbedrag schatkistbankieren is € 1.000.000.

De regio bankiert alleen bij de BNG. Wanneer het saldo boven de € 250.000 komt vindt er automatisch een afroaming plaats van het meerdere naar de schatkistrekening.

Per kwartaal het bedrag dat buiten de schatkist om is aangehouden:

| <b>Kwartaalsaldi BNG</b> |           |
|--------------------------|-----------|
| Eerste kwartaal          | € 202.139 |
| Tweede kwartaal          | € 67.203  |
| Derde kwartaal           | € 63.770  |
| Vierde kwartaal          | € 160.434 |

#### Liquide middelen

| <b>BNG</b> | <b>31-12-2025</b> | <b>31-12-2024</b> |
|------------|-------------------|-------------------|
| Banksaldo  | 160.433           | 35.081            |

## Overlopende activa

| Van Europese of Nederlandse overheden ntob                                    | 31-12-2024     | toevoeging     | vrijval       | aanwending     | 31-12-2025     |
|---|----------------|----------------|---------------|----------------|----------------|
| Woondeal 2023   | 22.400         | -              | -             | 22.400         | -              |
| Ontzorgingsprogramma verduurzaming MKB  | 26.000         | -              | -             | 26.000         | -              |
| Nationaal Programma Lokale Warmtetransitie (NPLW)                             | 64.671         | 132.783        | -             | 109.688        | 87.766         |
| Ruimtelijke Economische Visie (REV) en Regionaal Programma Werklocaties (RPW) | 33.013         | -              | -3.262        | 36.275         | -              |
| Digitalisering CTR 2022   | 1.740          | -              | -             | 1.740          | -              |
| Regiodeal Sterker in 3D   | -              | 177.192        | -             | 86.019         | 91.173         |
| Corridor Aanpak A50 2023  | 19.498         | -              | -             | 19.498         | -              |
| Ontwikkelperspectief  | -              | 49.331         | -             | -              | 49.331         |
| Werkgeversaanpak 2024   | 9.651          | 6.156          | -1.243        | 17.050         | -              |
| Werkgeversaanpak 2025   | -              | 269.701        | -             | 248.900        | 20.801         |
| Fietscampagne 2024  | -              | 49.160         | -             | -              | 49.160         |
| Te ontvangen Rente Schatkist  | 22.621         | 15.741         | -             | 22.621         | 15.741         |
| <b>Totaal</b>   | <b>199.594</b> | <b>700.064</b> | <b>-4.505</b> | <b>590.191</b> | <b>313.972</b> |

| Vorderingen op overige instellingen | 31-12-2025    | 31-12-2024    |
|-------------------------------------|---------------|---------------|
| Diverse debiteuren                  | 42.995        | 69.476        |
| <b>Totaal lasten</b>                | <b>42.995</b> | <b>69.476</b> |

## 4.4.2 Vaste passiva

### Eigen vermogen

| Eigen Vermogen              | 31-12-2024     | Resultaat bestemming | Toevoeging     | Onttrekking     | 31-12-2025       |
|-----------------------------|----------------|----------------------|----------------|-----------------|------------------|
| Gerealiseerd resultaat 2024 | 666.986        | -341.986             | -              | -325.000        | -                |
| Gerealiseerd resultaat 2025 | -              | -                    | -              | -               | 918.383          |
| <b>Bestemmingsreserves:</b> |                |                      |                |                 |                  |
| Ontwikkelperspectief        | -              | -                    | 325.000        | -65.000         | 260.000          |
| Mobiliteit                  | 90.266         | -                    | -              | -               | 90.266           |
|                             | <b>757.252</b> | <b>-341.986</b>      | <b>325.000</b> | <b>-390.000</b> | <b>1.268.649</b> |

De bestemmingsreserve Ontwikkelperspectief is gevormd uit het positieve resultaat van 2024 voor de bijdragen van de deelnemende gemeenten aan het Ontwikkelperspectief over de jaren 2025-2027.

De bestemmingsreserve mobiliteit is gevormd uit niet bestede uitgaven van gelden van derden om die op een later moment alsnog te kunnen besteden.

### Gerealiseerd resultaat 2025

| Resultaat                         | 31-12-2025     | 31-12-2024     |
|-----------------------------------|----------------|----------------|
| <b>Bestemming</b>                 | 918.383        | 666.986        |
| Gerealiseerd exploitatieresultaat |                |                |
| <b>Totaal</b>                     | <b>918.383</b> | <b>666.986</b> |

### Bestemming resultaat boekjaar 2025

In 2026 wordt aan het bestuur een voorstel voor resultaatbestemming van € 918.383 ter besluitvorming voorgelegd.

## Vlottende passiva

### Overlopende Passiva

| Nog te betalen bedragen (+ vob overige instellingen)   | 31-12-2025       | 31-12-2024       |
|--|------------------|------------------|
| Diverse loonkosten (detachering)                       | 39.302           | 71.406           |
| Personeelskosten                                       | 979              | 1.910            |
| Exploitatielasten bureau (financiële dienstverlening)  | 19.397           | 12.637           |
| Financiële dienstverlening Mobiliteit                  | 1.815            | -                |
| Financiële dienstverlening Slim Groene verstedelijking | 3.397            | -                |
| Abonnement AI ChatGPT                                  | 69               | -                |
| Accountantskosten                                      | -                | 10.000           |
| Werkplek   | -                | 11.793           |
| Werkgeversaanpak 2025                                  | 1.750            | -                |
| Werkgeversaanpak 2024                                  | -                | 4.000            |
| Woondeal   | 41.005           | 23.353           |
| Nationaal Programma Lokale Warmtetransitie             | -                | 3.850            |
| Verstedelijking in Balans                              | -                | 204.824          |
| Verduurzaming MKB                                      | 10.850           | 1.800            |
| Communicatie   | 2.100            | -                |
| Monitoring   | -                | 58.551           |
| Klimaatadaptatie Oost-Veluwe                           | 6.268            | 25.071           |
| Regionale Economie van de Toekomst                     | -                | 17.850           |
| Corridor Aanpak A050 2024                              | -                | 17.500           |
| Fietscampagne  | 4.500            | 20.804           |
| Ontwikkelperspectief                                   | 27.890           | -                |
| Vitaal landelijk gebied                                | 10.076           | -                |
| Regionale Routekaart                                   | 14.850           | -                |
| Business Development                                   | 5.000            | -                |
| Betalingen onderweg                                    | 915.379          | 636.102          |
| <b>Totaal</b>  | <b>1.104.627</b> | <b>1.121.451</b> |

### Van Europese of Nederlandse overheidslichamen ontvangen, nog te besteden specifieke uitkeringen.

| Van Europese of Nederlandse overheden vob      | 31-12-2024       | toevoeging       | vrijval       | aanwending       | 31-12-2025       |
|--|------------------|------------------|---------------|------------------|------------------|
| Regionale Fietscampagne                        | 97.443           | 83.810           | -             | 181.253          | -                |
| Regionale Fietscampagne (bijdragen Gemeenten)  | 100.050          | -                | -             | 57.888           | 42.162           |
| Regionaal Logistiek Netwerk                    | 45.397           | -                | -             | 45.397           | -                |
| Ontzorgingsprogramma MKB                       | -                | 310.000          | -             | 60.481           | 249.519          |
| Corridor Aanpak A50 2024                       | 104.000          | -                | -             | 71.150           | 32.850           |
| Ontwikkelperspectief                           | 295.176          | -                | -             | 295.176          | -                |
| Normatief onderzoek Voorzieningen              | -                | 84.000           | -             | -                | 84.000           |
| Woondeal Proces                                | 141.338          | 217.323          | -             | 260.611          | 98.050           |
| Woondeal Proces Bijdragen Gemeenten            | 61.875           | -                | -             | 61.875           | -                |
| Woondeal Uitvoering                            | 305.223          | 222.777          | -             | 176.288          | 351.712          |
| Woondeal Oprichting Personele Pools            | 80.000           | -                | -             | 29.498           | 50.502           |
| Klimaatadaptatie Oost-Veluwe                   | 21.136           | 10.268           | 20.205        | 11.199           | -                |
| Agendabudget Mobiliteit Connected Bussen       | 36.000           | -                | -             | -                | 36.000           |
| Agendabudget Vitaal Landelijk Gebied Regiodeal | 15.000           | -                | -             | 15.000           | -                |
| Fietsstimulering 2025                          | -                | 203.200          | -             | 35.373           | 167.827          |
| Mobiliteitstransitie 2025                      | -                | 50.400           | -             | -                | 50.400           |
| Smart Mobiliteit                               | -                | 40.000           | -             | -                | 40.000           |
| Publieke mobiliteit 2025                       | -                | 64.000           | -             | -                | 64.000           |
| Digitalisering                                 | -                | 8.000            | -             | -                | 8.000            |
| Monitoring                                     | -                | 14.800           | -             | -                | 14.800           |
| <b>Totaal</b>                                  | <b>1.302.638</b> | <b>1.308.578</b> | <b>20.205</b> | <b>1.301.189</b> | <b>1.289.822</b> |

### Regionale Fietscampagne

Het stimuleren van het fietsgebruik in onze regio gefinancierd door beide provincies en gemeenten, het project loopt tot en met 31 december 2025 en wordt in 2026 afgewikkeld.

### **Regionaal Logistiek netwerk**

Voor het professionaliseren van het Logistiek netwerk in onze regio hebben de provincies en de regio samen met ondernemers dit project opgezet. Medio 2025 is dit afgerond.

### **Ontzorgingsprogramma verduurzaming MKB**

Vanuit de provincie Gelderland een subsidie voor het ontzorgen van kleine en micro-ondernemingen in de Regio Stedendriehoek, bij de verduurzaming van het gebouw, bedrijfsproces of bedrijventerrein.

### **Corridor Aanpak A50 2024**

Vanuit de provincie Gelderland is er een vervolg subsidie verstrekt voor de corridor aanpak A50 met een looptijd tot 31 december 2025. het project loopt tot en met 31 december 2025 en wordt in 2026 afgewikkeld.

### **Werkgeversaanpak 2024**

Vanuit beide provincies is de werkgeversaanpak dit jaar afgewikkeld en afgerond.

### **Ontwikkelperspectief**

In samenwerking met beide provincies, de Regio Stedendriehoek en het Waterschap Veluwe Vallei is het procesmanagement en ruimtelijke-inhoudelijk uitwerking in een Contourenschets opgestart.

### **Normatief onderzoek Voorzieningen**

De subsidie vanuit de provincie Gelderland is bestemd voor het aantrekken van een externe partij om een onderzoek naar normatieve behoefte aan voorzieningen, behorende bij het Ontwikkelperspectief 2025 van de regio.

### **Woondeal Proces**

Voor het organiseren van de processen rond de woondeal en het ontwikkelen van beleid gerelateerd aan de woondeal zijn SPUK gelden vanuit het Rijk beschikbaar via de provincie Gelderland. Het project loopt tot en met 31 december 2025 en wordt in 2026 afgewikkeld.

### **Woondeal Proces Bijdragen Gemeenten**

Voor bovenstaand project hebben gemeenten cofinanciering beschikbaar gesteld die in 2025 is besteed.

### **Woondeal Uitvoering**

Voor het versneld tot realisatie brengen van woningbouwprojecten in de regio en voor het oplossen van knelpunten zijn SPUK gelden vanuit het Rijk beschikbaar via de provincie Gelderland. Het project loopt tot en met 31 december 2025 en wordt in 2026 afgewikkeld.

### **Woondeal Oprichting Personele Pools**

Deze subsidie is bestemd voor het organiseren van de oprichting van een specialisten en/of flexpool en hiervoor zijn SPUK gelden vanuit het Rijk beschikbaar via de provincie Gelderland. Het project loopt tot en met 31 december 2025 en wordt in 2026 afgewikkeld.

### **Klimaatadaptatie Oost-Veluwe**

Betreft een tweetal subsidies "Anders omgaan met Water nu en in de toekomst" en "interbestuurlijke samenwerking Voorsterbeek" vanuit de provincie Gelderland. Het project loopt tot en met 31 juli 2025 en is in 2025 afgewikkeld.

### **Agendabudget Mobiliteit Connected Bussen**

Betreft uitbreiding van het OV prioriteitsplatform met de integratie van de Nederlandse gestandaardiseerde DOVA Bison koppelvlakken. De bijdrage vanuit Apeldoorn en Deventer zijn inmiddels ontvangen en worden na 2025 uitgevoerd.

### **Agendabudget Vitaal Landelijk Gebied Regiodeal**

Betreft bijdrage vanuit Gemeenten in de ondersteuning voor een Regiodeal aanvraag die in 2024 zijn ontvangen en in 2025 als baten geboekt tegen de lasten hiervan.

### **Werkgeversaanpak 2025**

Vanuit beide provincies ten behoeve van het continueren van de inzet op de werkgeversaanpak.

### **Fietsstimulering 2025**

Subsidie vanuit de provincie Gelderland voor het stimuleren van de fiets. Het project loopt tot en met 31 december 2026.

### **Mobiliteitstransitie 2025**

Subsidie vanuit de provincie Gelderland voor het aanjagen, bevorderen en bijdragen aan realiseren van andere mobiliteit  
Het project loopt tot en met 31 december 2026

### **Smart Mobiliteit**

Subsidie vanuit de provincie Gelderland voor het aanpassen van regionale verkeersmanagementsysteem.

Het project loopt tot en met 31 december 2026

#### Publieke mobiliteit 2025

Subsidie vanuit de provincie Gelderland voor het complementeren koers publieke mobiliteit, draagvlak en pilots in dat kader.  
Het project loopt tot en met 31 december 2026

#### Digitalisering

Subsidie vanuit de provincie Gelderland voor het regionaal coördineren van de uitvoering van digitalisering en borging van mobiliteitsdata  
Het project loopt tot en met 31 december 2026

#### Monitoring

Subsidie vanuit de provincie Gelderland voor monitoring en evaluatie.  
Het project loopt tot en met 31 december 2026

## 4.5 Niet uit de balans blijvende rechten en verplichtingen

De huurovereenkomst met het Ondernemershuis Deventer voor de locatie op het terrein van de Gasfabriek aan de Zutphenseweg 6 in Deventer loopt tot 31 juli 2029 en bedraagt een jaarlijks bedrag van € 56.028,-

Met de gemeente Apeldoorn is een dienstverleningsovereenkomst gesloten voor de financiële dienstverlening ter grootte van maximaal € 46.475,- op jaarbasis. De overeenkomst is jaarlijks op te zeggen.

Met de gemeente Voorst is een dienstverleningsovereenkomst gesloten voor de ICT en Archiverings-ondersteuning ter grootte van € 42.821 op jaarbasis. De overeenkomst is jaarlijks op te zeggen.

Bij de Bank Nederlandse Gemeenten is in het contract een kredietfaciliteit van € 300.000 opgenomen..De Regio Stedendriehoek maakt sporadisch en beperkt gebruik van deze faciliteit.

## 4.6 Toelichting overzicht baten en lasten

De rekening 2025 sluit met een voordeel van € 918.383 na mutatie reserves.

Resumé saldi rekeningkolom (behoudens afrondingen)

| Toelichting Overzicht baten en lasten                 |                |          |
|---|----------------|----------|
| Programma 1 Uitvoeringsagenda 2023-20230              | 551.765        | v        |
| Programma 2 Strategische Board, lobby en communicatie | 255.740        | v        |
| Programma 3 Bestuur en organisatie                    | 45.878         | v        |
| <b>Gerealiseerd saldo baten en lasten</b>             | <b>853.383</b> | <b>v</b> |
| Vrijval bestemmingsreserve Ontwikkelperspectief       | 65.000         | v        |
| Vrijval bestemmingsreserve Mobiliteit                 | -              | v        |
| <b>Saldo na mutaties reserve</b>                      | <b>918.383</b> | <b>v</b> |

#### Analyse resultaat:

Dit resultaat bestaat uit de volgende mee- en tegenvallers:

##### Programma 1

Niet ingevulde tijdelijke gelden voor het Investeringsplatform (+263k)

Niet tijdig invullen vacatures, met name projectleiders (+135k)

Niet benut Agendabudget (+75k)

Subsidievrijval (+143k)

Kosten t.l.v. vrijval bestemmingsreserve Ontwikkelperspectief (-65k)

## Programma 2

Niet ingevulde formatieplaatsen (voor met name de ondersteuning Board) (+124k)

Niet ingevulde formatie voor business developers /verkenners die verschoven is naar programma 1 (+110k)

Lagere kosten inzet capaciteit Monitor door vervanging van inhuur in detachering.(+50k)

Lagere kosten Regionale Congressen dan ingeschat. (+20,5k)

Hogere communicatiekosten door het "Verhaal van de Regio" en de Strategische Lobbyagenda die ontwikkeld zijn. (-33k)

Hogere Monitoring kosten door inhuur en software dan ingeschat. (-16,5k)

## Programma 3

Lagere detacheringskosten dan ingeschat (+29k)

Extra kosten inhuur door Lobby Brussel en Evaluatie Regio ondersteuning (-29k)

De kosten van controlling vallen hoger uit door de opzet voor een inhoudelijke voortgangsrapportage te maken. (-14k)

Met de opbrengst van rente was geen rekening gehouden in de begroting. (+65k)

Saldo overige mee- en tegenvallers (-5k)

## Overzicht overhead, vennootschapsbelasting, onvoorzien en algemene dekkingsmiddelen

In onderstaande tabel wordt inzicht gegeven in de overheadkosten, vennootschapsbelasting, onvoorziene posten en de algemene dekkingsmiddelen.

| algemene dekkingsmiddelen                        | Progr. | Begroot          |                  | Realisatie       |                  |
|--|--------|------------------|------------------|------------------|------------------|
|  |        | baten            | lasten           | baten            | lasten           |
| <b>Overhead</b>                                  |        |                  |                  |                  |                  |
| Investeringsplatform                             | 1      |                  | 262.750          |                  | -                |
| Communicatie                                     | 2      |                  | 77.925           |                  | 110.931          |
| Monitoring                                       | 2      |                  | 25.000           |                  | 41.436           |
| Inzet Capaciteit                                 | 2      |                  | 886.937          |                  | 602.289          |
| Inzet Capaciteit                                 | 3      |                  | 577.879          |                  | 583.394          |
| Kosten werkplek (automatisering, meubilair, ed.) | 3      |                  | 154.200          |                  | 152.137          |
| Kosten controller en administratie               | 3      |                  | 63.180           |                  | 77.631           |
| Kosten betalingsverkeer                          | 3      |                  | -                |                  | -2.282           |
|  |        |                  | <b>2.047.871</b> |                  | <b>1.565.536</b> |
| <b>Vennootschapsbelasting</b>                    | n.v.t. |                  | n.v.t.           |                  | n.v.t.           |
| <b>Onvoorzien</b>                                | n.v.t. |                  | n.v.t.           |                  | n.v.t.           |
| <b>Algemene dekkingsmiddelen</b>                 |        |                  |                  |                  |                  |
| Bijdragen gemeenten                              | 1/2/3  | 4.132.104        |                  | 4.132.105        |                  |
|  |        | <b>4.132.104</b> |                  | <b>4.132.105</b> |                  |

De regio kent geen algemene dekkingsmiddelen zoals bijvoorbeeld algemene uitkering, dividend en belastingopbrengsten. De begrote uitgaven worden gedekt door bijdragen van gemeenten, welke zijn gebaseerd op het inwoneraantal. Ook kent de regio geen post onvoorzien. Om te komen tot een saldo, wordt bij de jaarrekening het resultaat per programma in beeld gebracht (programma's waaraan een gemeentelijke bijdrage is gekoppeld), een saldo berekend en het resultaat bepaald waarbij de mutaties reserves ook in beeld worden gebracht.

Bij een gerealiseerd nadeel krijgen de gemeenten een afrekening en verzoek tot bijbetaling, bij een (substantieel) gerealiseerd voordeel kan een voorstel worden gedaan tot reservering en/of tot uitbetaling. Eventuele voordelen op subsidies moeten in principe weer worden teruggestort. Deze worden dan ook niet betrokken bij de bepaling van de gemeentelijke bijdrage. Bij uitvoeringsovereenkomsten worden naast de reguliere exploitatie specifieke afspraken met gemeenten over bijdragen gemaakt, welke niet gebaseerd zijn op het inwoneraantal.

### Structurele toevoegingen en onttrekkingen

De regio kent geen structurele toevoegingen en onttrekkingen aan reserves. Buiten een reserve overlopend projectbudget zijn er geen reserves. Er vindt wel jaarlijks een onttrekking uit en/of storting in de reserve overlopend projectbudget plaats;. Het betreft hier jaarlijks te bepalen mutaties, welke ter besluitvorming aan het Algemeen Bestuur worden voorgelegd.

## Mutatie reserves

Een deel van het resultaat uit 2025 is door middel van een begrotingswijziging toegekend als bijdrage aan het Ontwikkelperspectief

| Omschrijving                           | Rekening 2024  | Begroting 2025 | Rekening 2025 |
|--|----------------|----------------|---------------|
| Bijdrage Reserve overlopende projecten | 111.971        | 65.000         | 65.000        |
| <b>Totaal baten</b>                    | <b>111.971</b> | <b>65.000</b>  | <b>65.000</b> |

## Resultaat 2025

| Omschrijving   | Rekening 2024  | Begroting 2025 | Rekening 2025  |
|--|----------------|----------------|----------------|
| <b>Gerealiseerd saldo baten en lasten</b>            | <b>666.986</b> | <b>-</b>       | <b>853.383</b> |
| Mutaties reserve                                     | -              | -              | 65.000         |
| <b>5 Gerealiseerd resultaat na mutaties reserves</b> | <b>666.986</b> | <b>-</b>       | <b>918.383</b> |

## 6.7 Rechtmatigheidsverantwoording

### Verantwoordelijkheden van het Dagelijks Bestuur.

De baten en lasten alsmede de balansmutaties moeten getrouw in de jaarrekening worden opgenomen. Uit het getrouw opnemen van de baten en lasten alsmede de balansmutaties, blijken een drietal rechtmatigheidscriteria niet expliciet. Dit betreffen het begrotings-, voorwaarden-, en misbruik- en oneigenlijk gebruik criterium. In deze rechtmatigheids-verantwoording licht het Dagelijks Bestuur toe in hoeverre bij de in de jaarrekening verantwoorde baten en lasten, alsmede de balansmutaties het begrotings-, voorwaarden-, en misbruik- en oneigenlijk gebruik criterium zijn nageleefd. Dit houdt in dat de verantwoorde baten en lasten, alsmede de balansmutaties in overeenstemming zijn met door het Algemeen Bestuur vastgestelde kaders zoals de begroting en met bepalingen in de relevante wet- en regelgeving. Bij de waarderingsgrondslagen in de jaarrekening is het door het algemeen bestuur op 17 december 2025 vastgestelde normenkader van de relevante wet- en regelgeving verder toegelicht. Deze verantwoording hanteert een grensbedrag omdat alleen de van belang zijnde aspecten in de verantwoording hoeven te worden betrokken. Deze grens is door het algemeen bestuur bepaald en bedraagt 2% van de totale lasten exclusief toevoegingen aan de reserves en is daarmee vastgesteld op € 111.872. De grondslag voor deze verantwoording is de Kadernota Rechtmatigheid 2025 van de Commissie BBV van september 2025.

### Bevinding

Het Dagelijks Bestuur stelt vast dat de omvang van de in deze jaarrekening verantwoorde baten en lasten alsmede de balansmutaties die niet rechtmatig tot stand zijn gekomen € 0 bedraagt.

Dit is lager dan de daarvoor gestelde grens van € 111.872. Voorts is er naar het oordeel van het dagelijks bestuur geen sprake van niet rechtmatig tot stand gekomen verantwoorde baten en lasten alsmede balansmutaties.

In 2025 zijn geen overschrijdingen geweest van de werkelijke lasten ten opzichte van de begroting ontstaan.

## 6.8 Incidentele baten en lasten

| Incidentele baten en lasten               | Progr. | Begroot          |                  | Realisatie       |                  |
|---|--------|------------------|------------------|------------------|------------------|
|   |        | baten            | lasten           | baten            | lasten           |
| Uitvoeringsagenda 2023-2030               | 1      | -                | 667.960          | -                | 687.004          |
| Strategische Board, lobby en communicatie | 2      | -                | 426.427          | -                | 457.336          |
| Subsidies & Activiteiten                  | 1      | 1.698.404        | 1.763.404        | 1.851.925        | 1.773.671        |
| Bijdrage uit Reserves                     | 1      | 65.000           | -                | 65.000           | -                |
| Diverse Bijdragen                         | 1      | 361.942          | -                | 377.929          | -                |
| Rente deposito                            | 3      | -                | -                | 64.999           | -                |
| <b>Totaal</b>                             |        | <b>2.125.346</b> | <b>2.857.791</b> | <b>2.359.853</b> | <b>2.918.011</b> |

Betreft de incidentele bijdragen voor het Investeringsplatform en de lobbybijdrage die in 2025 beschikbaar zijn gesteld. Alsmede de verdeling van de agendabudgetten die jaarlijks worden vastgesteld. Ook zijn in de begroting en realisatie de subsidie en activiteiten gelden opgenomen die niet structureel zijn en nog niet waren opgenomen in de oorspronkelijke begroting.

## 6.9 Gebeurtenissen na balansdatum

Er zijn geen gebeurtenissen na balansdatum die in de jaarrekening moeten worden gemeld.

## 6.10 Overzicht taakvelden

| Taakveld  | Omschrijving                                     | Begroting 2025   |                  | Jaarrekening 2025 |                  |
|---|--|------------------|------------------|-------------------|------------------|
|   |  | baten            | lasten           | baten             | lasten           |
| 0.1 Bestuur   | Kosten bestuur                                   | -                | 15.165           | 20.000            | 37.889           |
| 0.1 Bestuur   | Bestuurlijke bijeenkomsten en vergaderkosten     | -                | 101.100          | -                 | 80.565           |
| 0.1 Bestuur   | Accountantskosten                                | -                | 28.431           | -                 | 29.207           |
| 0.1 Bestuur   |  | -                | 144.696          | 20.000            | 147.662          |
| 0.4 Overhead  | Communicatie                                     | -                | 77.925           | -                 | 110.931          |
| 0.4 Overhead  | Monitoring                                       | -                | 25.000           | -                 | 41.436           |
| 0.4 Overhead  | Personeelskosten                                 | -                | 1.697.566        | -                 | 1.126.631        |
| 0.4 Overhead  | Inhuur   | -                | 30.000           | -                 | 59.052           |
| 0.4 Overhead  | Kosten werkplek (automatisering, meubilair, ed.) | -                | 154.200          | -                 | 152.137          |
| 0.4 Overhead  | Kosten controller en administratie               | -                | 63.180           | -                 | 77.631           |
| 0.4 Overhead  | Kosten betalingsverkeer                          | -                | -                | -                 | -2.282           |
| 0.4 Overhead  |  | -                | 2.047.871        | -                 | 1.565.537        |
| 0.5 Treasury  | Rente schatkistbankieren                         | -                | -                | 64.999            | -                |
| 0.5 Treasury  |  | -                | -                | 64.999            | -                |
| 0.8 Overige baten en lasten   | Regiodeal  | 202.063          | 285.332          | 192.192           | 287.186          |
| 0.8 Overige baten en lasten   | Bijdragen gemeenten tbv jaarlijkse exploitatie   | 4.132.105        | -                | 4.132.105         | -                |
| 0.8 Overige baten en lasten   |  | 4.334.168        | 285.332          | 4.324.297         | 287.186          |
| 0.10 Mutaties Reserve   | Mutaties reserve                                 | -                | -                | 325.000           | 325.000          |
| 0.10 Mutaties Reserve   | Vrijval reserve ten gunste van exploitatie       | 65.000           | -                | 65.000            | -                |
| 0.10 Mutaties Reserve   |  | 65.000           | -                | 390.000           | 325.000          |
| 0.11 Resultaat van de rekening van baten en lasten                          | Resultaat rekening baten en lasten               | -                | -                | -                 | 918.383          |
| 0.11 Resultaat van de rekening van baten en lasten                          |  | -                | -                | -                 | 918.383          |
| <b>0.0 Bestuur en ondersteuning</b>   |  | <b>4.399.168</b> | <b>2.477.899</b> | <b>4.799.297</b>  | <b>3.243.768</b> |
| 2.1 Verkeer en vervoer  | Mobiliteit                                       | -                | 368.590          | -                 | 437.478          |
| 2.1 Verkeer en vervoer  | Veilig Slim Duurzaam A50 Corridor 2023           | -                | -                | 4.500             | 4.500            |
| 2.1 Verkeer en vervoer  | Veilig Slim Duurzaam A50 Corridor 2024           | 65.000           | 65.000           | 75.650            | 75.650           |
| 2.1 Verkeer en vervoer  | Fietscampagne                                    | 295.000          | 295.000          | 239.141           | 239.141          |
| 2.1 Verkeer en vervoer  | SSR Werkgeversaanpak 2024                        | -                | -                | 5.743             | 4.500            |
| 2.1 Verkeer en vervoer  | SSR Werkgeversaanpak 2025                        | 304.000          | 304.000          | 269.701           | 269.701          |
| 2.1 Verkeer en vervoer  | SSR Fietsstimulering                             | 50.000           | 50.000           | 35.373            | 35.373           |
| <b>2.0 Verkeer, vervoer en waterstaat</b>                                   |  | <b>714.000</b>   | <b>1.082.590</b> | <b>630.108</b>    | <b>1.066.344</b> |
| 3.1 Economische ontwikkeling  | Regionale Economie van de Toekomst               | -                | 529.303          | 3.263             | 354.703          |
| 3.1 Economische ontwikkeling  | Regionaal Logistiek Netwerk                      | 45.000           | 45.000           | 45.398            | 44.774           |
| 3.1 Economische ontwikkeling  | Verduurzaming MKB                                | 85.000           | 85.000           | 60.481            | 60.481           |
| 3.1 Economische ontwikkeling  | Vitaal landelijk gebied                          | -                | 419.121          | 23.021            | 340.809          |
| 3.1 Economische ontwikkeling  | Klimaatadaptie                                   | 31.404           | 31.404           | 31.404            | 11.199           |
| 3.1 Economische ontwikkeling  | Business Development                             | 6.667            | 34.377           | -                 | 135.074          |
| <b>3.0 Economie</b>   |  | <b>168.071</b>   | <b>1.144.205</b> | <b>163.566</b>    | <b>947.040</b>   |
| 8.1 Ruimtelijke ordening  | Energie van de toekomst                          | 96.212           | 173.103          | 102.162           | 112.983          |
| 8.1 Ruimtelijke ordening  |  | 96.212           | 173.103          | 102.162           | 112.983          |
| 8.3 Wonen en Bouwen   | Slimme en groene verstedelijking                 | -                | 297.481          | -                 | 237.849          |
| 8.3 Wonen en Bouwen   | Week van de Circulaire Economie                  | -                | -                | 2.750             | 24.750           |
| 8.3 Wonen en Bouwen   | Woondeal proces                                  | 90.000           | 90.000           | 322.485           | 179.302          |
| 8.3 Wonen en Bouwen   | Woondeal uitvoering                              | 115.000          | 115.000          | 176.288           | 176.288          |
| 8.3 Wonen en Bouwen   | Woondeal oprichting personele pools              | 30.000           | 30.000           | 29.499            | 29.499           |
| 8.3 Wonen en Bouwen   | Nationaal Programma Lokale Warmtetransitie       | 155.000          | 155.000          | 132.783           | 132.783          |
| 8.3 Wonen en Bouwen   | Regionale Routekaart                             | 155.000          | 155.000          | 133.515           | 133.515          |
| 8.3 Wonen en Bouwen   | Ontwikkelperspectief                             | 335.000          | 400.000          | 344.507           | 409.507          |
| 8.3 Wonen en Bouwen   | Ruimtelijke Ontwikkeling                         | -                | 137.173          | -                 | 143.334          |
| 8.3 Wonen en Bouwen   |  | 880.000          | 1.379.654        | 1.141.826         | 1.466.825        |
| <b>8.0 Volkshuisvesting, ruimtelijke ordening en stedelijke vernieuwing</b> |  | <b>976.212</b>   | <b>1.552.757</b> | <b>1.243.987</b>  | <b>1.579.808</b> |
| <b>Totaal</b>   |  | <b>6.257.451</b> | <b>6.257.451</b> | <b>6.836.959</b>  | <b>6.836.959</b> |

## 6.11 Wet normering topinkomens

Per 1 januari 2013 is de Wet normering bezoldiging topfunctionarissen publieke en semipublieke sector (WNT) ingegaan. Deze verantwoording is opgesteld op basis van de volgende op Regio Stedendriehoek van toepassing zijnde regelgeving: artikel 1.2.1. h. WGR.

Het bezoldigingsmaximum in 2025 voor Regio Stedendriehoek is € 246.000 naar rato van de duur en omvang van het dienstverband.

In 2025 zijn door de Regio Stedendriehoek geen salarissen betaald die boven deze norm uitkomen.

De leden van het dagelijks en algemeen bestuur van de Regio Stedendriehoek, allen genoemd in paragraaf 3.1.1 van deze jaarstukken, vallen onder het begrip topfunctionaris als bedoeld in de WNT, maar werken zonder bezoldiging. De secretaris van de Regio Stedendriehoek moet eveneens worden aangemerkt als topfunctionaris als bedoeld in de WNT. De huidige secretaris/directeur, mevrouw I. Lijnema, is gedetacheerd vanuit de gemeente Apeldoorn. De omvang van de functie bedraagt 36 uur per week. De kosten 2025 bedragen € 156.0310.538 (afgerond) exclusief BTW. Op de factuur worden de totale loonkosten aan de regio in rekening gebracht exclusief de loonkosten bij langdurige ziekte.

|   | 2024              | 2025              |
|---|-------------------|-------------------|
| <b>Bedragen x € 1</b>   | <b>I. Lijnema</b> | <b>I. Lijnema</b> |
| <b>Functiegegevens</b>  | Secretaris        | Secretaris        |
| Kalenderjaar  | <b>2024</b>       | <b>2025</b>       |
| Aanvang en einde functievervulling  | [01/01] – [31/12] | [01/01] – [31/12] |
| Omvang van het dienstverband in uren per kalenderjaar   | 1                 | 1                 |
| Dienstbetrekking  | Nee               | Nee               |
| <b>Bezoldiging</b>  |                   |                   |
| Beloning plus belastbare onkostenvergoedingen   | € 150.538         | € 156.031         |
| Beloningen betaalbaar op termijn  | € -               | € -               |
| <i>Subtotaal</i>  | € 150.538         | € 156.031         |
| Individueel toepasselijke bezoldigingsmaximum   | € 233.000         | € 246.000         |
| -/- Onverschuldigd betaald en nog niet terugontvangen bedrag                                    | N.v.t.            | N.v.t.            |
| <b>Bezoldiging</b>  | 150.538           | 156.031           |
| Het bedrag van de overschrijding en de reden waarom de overschrijding al dan niet is toegestaan | N.v.t.            | N.v.t.            |
| Toelichting op de vordering wegens onverschuldigde betaling                                     | N.v.t.            | N.v.t.            |

## 6.12 Sisa

SISA bijlage verantwoordingsinformatie 2025 op grond van artikel 3 van de Regeling informatieverstrekking sisa - d.d. 07-01-2026

| Verstrekker | Uitkeringscode | Specifieke uitkering<br>Juridische grondslag<br>Ontvanger   | Indicator  | Indicator  | Indicator   | Indicator  | Indicator   | Indicator  |
|-------------|----------------|---|--|--|---|--|---|--|
| VRO         | J210B          | <b>Meerjarige regeling specifieke uitkering flexibele inzet woningbouw</b><br><br>Sisa tussen medeoverheden | Hieronder per regel één provincie(code) selecteren en in de kolommen ernaast de verantwoordingsinformatie voor die provincie invullen<br><br><i>Aard controle n.v.t.<br/>Indicator: J210B/01</i> | Cumulatieve besteding (t/m jaar T) aan flexibele ondersteuning capaciteit en expertise<br><br><i>Aard controle R<br/>Indicator: J210B/02</i> | Cumulatieve cofinanciering (t/m jaar T)<br><br><i>Aard controle R<br/>Indicator: J210B/03</i> | Aantal projecten dat in (jaar T) is geholpen met middelen<br><br><i>Aard controle n.v.t.<br/>Indicator: J210B/04</i> | Cumulatief aantal (t/m jaar T) woningen dat in deze projecten wordt gerealiseerd<br><br><i>Aard controle n.v.t.<br/>Indicator: J210B/05</i> | Eindverantwoording (Ja/Nee)<br><br><i>Aard controle n.v.t.<br/>Indicator: J210B/06</i> |
|             |                |   | 1 030005 Provincie Gelderland  | € 0  | € 0   | 0  | 0   | Nee  |
|             |                |   | 2  |  |   |  |   |  |
|             |                |   | 3  |  |   |  |   |  |
|             |                |   | 4  |  |   |  |   |  |
|             |                |   | 5  |  |   |  |   |  |

## CONTROLEVERKLARING VAN DE ONAFHANKELIJKE ACCOUNTANT

Aan: het Algemeen Bestuur van de gemeenschappelijke regeling Regio Stedendriehoek

### Verklaring over de in de jaarstukken opgenomen jaarrekening 2025

#### Ons oordeel

Wij hebben de jaarrekening 2025 van de gemeenschappelijke regeling Regio Stedendriehoek gecontroleerd.

Naar ons oordeel geeft de in de jaarstukken opgenomen jaarrekening een getrouw beeld van de grootte en de samenstelling van de baten en lasten over 2025 en van het vermogen van de gemeenschappelijke regeling Regio Stedendriehoek op 31 december 2025 in overeenstemming met het Besluit begroting en verantwoording provincies en gemeenten (BBV, de begroting en de relevante wet- en regelgeving, waaronder de verordeningen van de gemeenschappelijke regeling, opgenomen bepalingen zoals opgenomen in het normenkader dat bij besluit van 17 december 2025 door het Algemeen Bestuur is vastgesteld.

De jaarrekening bestaat uit:

1. het overzicht van baten en lasten over 2025;
2. de balans per 31 december 2025;
3. de toelichting met een overzicht van de gehanteerde grondslagen voor financiële verslaggeving en andere toelichtingen;
4. de rechtmatigheidsverantwoording van het Dagelijks Bestuur over de financiële rechtmatigheid van baten, lasten en balansmutaties over 2025;
5. de SiSa-bijlage met de verantwoordingsinformatie over specifieke uitkeringen;
6. het overzicht van de gerealiseerde baten en lasten per taakveld.

#### De basis voor ons oordeel

Wij hebben onze controle uitgevoerd volgens Nederlands recht, waaronder ook vallen:

- de Nederlandse controlestandaarden;
- het Besluit accountantscontrole decentrale overheden (Bado);
- de Nota verwachtingen accountantscontrole 2025;
- de controleverordening, vastgesteld door het Algemeen Bestuur op 17 december 2025;
- het controleprotocol Wet normering topinkomens (WNT) 2025.

Onze verantwoordelijkheden op grond hiervan zijn beschreven in de sectie 'Onze verantwoordelijkheden voor de controle van de jaarrekening'.

Wij zijn onafhankelijk van de gemeenschappelijke regeling Regio Stedendriehoek zoals vereist in  
- de Verordening inzake de onafhankelijkheid van accountants bij assurance-opdrachten (ViO);  
- andere voor de opdracht relevante onafhankelijkheidsregels in Nederland.

Verder hebben wij voldaan aan de Verordening gedrags- en beroepsregels accountants (VGBA).

Wij vinden dat de door ons verkregen controle-informatie voldoende en geschikt is als basis voor ons oordeel.

#### Informatie ter ondersteuning van ons oordeel

Wij hebben onze controlewerkzaamheden bepaald in het kader van de controle van de jaarrekening als geheel en bij het vormen van ons oordeel hierover. Onderstaande informatie ter ondersteuning van ons oordeel en onze bevindingen moeten in dat kader worden gezien en niet als afzonderlijke oordelen of conclusies.

## Materialiteit

Op basis van onze professionele oordeelsvorming hebben wij de materialiteit voor de getrouwheid van de jaarrekening als geheel bepaald op € 112.000. De bij onze controle toegepaste goedkeuringstolerantie bedraagt 2% van de totale lasten exclusief toevoegingen aan reserves, zoals voorgeschreven in artikel 2 lid 1 en 3 Bado.

Op basis van hoofdstuk 4 van de Nota verwachtingen accountantscontrole 2025 hebben wij bij de controle van de SiSa-bijlage dezelfde materialiteit toegepast als bij de controle van de jaarrekening.

Voor de controle van de in de jaarrekening opgenomen WNT-informatie zijn de materialiteitsvoorschriften gehanteerd zoals vastgelegd in het Controleprotocol WNT 2025.

Wij houden ook rekening met afwijkingen en/of mogelijke afwijkingen die naar onze mening voor de gebruikers van de jaarrekening om kwalitatieve redenen materieel zijn, zoals ook bedoeld in artikel 3 Bado.

Wij zijn met het Algemeen Bestuur overeengekomen dat wij aan het Algemeen Bestuur tijdens onze controle geconstateerde afwijkingen boven de € 40.000 rapporteren alsmede kleinere afwijkingen die naar onze mening om kwalitatieve, SiSa- of WNT-redenen relevant zijn.

## Controleaanpak frauderisico's

Bij de aanvang van onze controle hebben wij een frauderisico analyse uitgevoerd. Hierbij hebben wij risico's geïdentificeerd en ingeschat op een afwijking van materieel belang op de jaarrekening als gevolg van fraude. De uitkomsten van deze frauderisico analyse zijn vertaald naar generieke en specifieke controlewerkzaamheden die onderdeel uitmaken van onze controleaanpak.

Wij hebben tijdens onze controle inzicht verkregen in het systeem van interne beheersing, waaronder het risico-inschattingsproces en de wijze waarop het Dagelijks Bestuur inspeelt op frauderisico's. Ook hoe het Dagelijks Bestuur het interne beheersingssysteem monitort en de wijze waarop het Algemeen Bestuur toezicht uitoefent, alsmede de uitkomsten daarvan.

Wij hebben de opzet en het bestaan geëvalueerd, en voor zover wij noodzakelijk achten, de werking getoetst van interne beheersmaatregelen gericht op het beperken van frauderisico's.

Als onderdeel van het identificeren van risico's op een afwijking van materieel belang in de jaarrekening als gevolg van fraude, hebben wij frauderisicofactoren overwogen met betrekking tot frauduleuze financiële verslaggeving, oneigenlijke toe-eigening van activa en omkoping en corruptie. Wij hebben geëvalueerd of deze factoren een indicatie vormden voor de aanwezigheid van het risico op afwijkingen van materieel belang als gevolg van fraude.

Aangezien de opbrengsten vooral bestaan uit de bijdragen van deelnemende gemeenten, onderkennen we geen frauderisico in de opbrengstverantwoording.

In onze controle bouwen wij een element in van onvoorspelbaarheid. Ook hebben wij de uitkomst van andere controlewerkzaamheden beoordeeld en overwogen of er bevindingen zijn die aanwijzing geven voor fraude of het niet-naleven van wet- en regelgeving.

We hebben de beschikbare controle-informatie in overweging genomen en navraag gedaan bij relevante personen, waaronder de waaronder de controller, secretaris-directeur en de voorzitter van het dagelijks bestuur. Hieruit volgden geen signalen van fraude die kunnen leiden tot een afwijking van materieel belang.

Uit het geheel van onze werkzaamheden volgen geen signalen van aanwijzingen of vermoedens van fraude die kunnen leiden tot een afwijking van materieel belang.

De door ons geïdentificeerde frauderisico's en uitgevoerde specifieke werkzaamheden zijn als volgt:

#### **Geïdentificeerd frauderisico**

##### **MO: Doorbreking interne beheersing**

De directie/het Dagelijks Bestuur heeft een unieke positie om fraude te plegen, omdat ze in staat is de administratieve vastleggingen te manipuleren en frauduleuze financiële overzichten op te stellen door interne beheersingsmaatregelen te doorbreken die anderszins effectief lijken te werken. Daarom besteden wij bij al onze controles aandacht aan het risico van het doorbreken van maatregelen van interne beheersing door het de directie.

#### **Controlewerkzaamheden en observaties**

Wij hebben, voor zover relevant voor onze controle, de opzet geëvalueerd van de maatregelen van interne beheersing die het risico op doorbreking van de interne beheersing moeten mitigeren, waaronder de ingebouwde waarborgen in de processen met betrekking tot handmatige journaalposten.

In respons op de bevindingen vanuit deze werkzaamheden hebben wij journaalposten geselecteerd op basis van risicocriteria, journaalposten gegenereerd tijdens het proces van opmaken van de jaarrekening met mogelijk resultaat sturend effect.

Wij hebben bij de controlewerkzaamheden specifieke aandacht gehad voor eventuele manipulatie of bovenmatige bemoeienis van het management bij de totstandkoming van cijfers en belangrijke toelichtingen.

Daarnaast hebben wij op journaalposten die zijn gegenereerd door, of in opdracht van, de directie/het Dagelijks Bestuur specifieke controlewerkzaamheden verricht.

##### *Indicatie uitkomst werkzaamheden*

Onze werkzaamheden hebben niet geleid tot specifieke aanwijzingen voor fraude of vermoedens van fraude ten aanzien van het doorbreken van de interne beheersing door de directie of vooringenomenheid van de directie bij schattingsposten.

#### **Prestatieonderbouwingen**

Het risico dat inkoopfacturen betaald worden, zonder dat hier een prestatie tegenover staat.

Wij hebben de opzet, het bestaan en de werking van de interne beheersingsmaatregelen geëvalueerd die bedoeld zijn om het risico op fraude te beperken met betrekking tot het leveren van de prestaties van de ingekochte goederen en diensten. Wij hebben door middel van een deelwaarneming vastgesteld dat de levering van goederen/diensten voor de onderzochte gevallen heeft plaatsgevonden overeenkomstig de inkoopfacturen.

##### *Indicatie uitkomst werkzaamheden*

Wij hebben geen specifieke aanwijzingen voor fraude of vermoedens van fraude vastgesteld met betrekking tot de inkoop.

#### **Ongeautoriseerde betalingen**

Een combinatie van te ruime bevoegdheden ten aanzien van het doorvoeren van wijzigingen in stambestanden crediteuren, de verwerking van inkoopfacturen biedt in opzet aan medewerkers de gelegenheid om onrechtmatige betalingen te laten verrichten met als doel het oneigenlijk toe-eigenen van activa.

Wij hebben, voor zover relevant voor onze controle, de opzet geëvalueerd van de maatregelen van interne beheersing die het risico op het verrichten van onrechtmatige betalingen moeten mitigeren.

Tevens hebben wij werkzaamheden verricht op de rechtenindeling in het bankpakket en de interne procedures met betrekking tot de controle van personeelsmutaties. Tot slot hebben wij middels data-analyse alle bankmutaties geanalyseerd.

##### *Indicatie uitkomst werkzaamheden*

Onze werkzaamheden hebben niet geleid tot specifieke aanwijzingen voor fraude of vermoedens van fraude ten aanzien van het verrichten van onrechtmatige betalingen.

### **Geïdentificeerd frauderisico**

#### **Corruptierisico**

Er bestaat een risico van corruptie, inhoudende dat ambtenaren, bestuurders en toezichthouders hun publieke positie en bevoegdheden misbruiken voor persoonlijk gewin, bijvoorbeeld door het aannemen van steekpenningen, ongepaste bevoordeling bij aanbestedingen of manipulatie van regelgeving.

### **Controlewerkzaamheden en observaties**

We hebben vastgesteld dat er maatregelen zijn genomen rondom het bewaken van de integriteit en het voorkomen van integriteitsschendingen. We hebben navraag gedaan of er meldingen zijn geweest.

#### *Indicatie uitkomst werkzaamheden*

We hebben geen specifieke aanwijzingen voor corruptie of vermoedens van corruptie.

### **Controleaanpak veronderstellingen inzake financiële risico's in relatie tot de financiële positie**

Het Algemeen Bestuur heeft in de regeling van 6 juli 2024 vastgelegd (artikel 36) dat een batig saldo geheel of ten dele ten behoeve van een voorziening gereserveerd kan worden. Een voorziening betreft in deze een activiteit / doel.

Het Dagelijks Bestuur heeft inzicht gegeven in de financiële positie en de risico's in de paragraaf weerstandsvermogen in het jaarverslag. Wij hebben het proces van risicoanalyse en de veronderstellingen die het Dagelijks Bestuur heeft gehanteerd beoordeeld en geëvalueerd. Daarnaast hebben wij beoordeeld of de paragraaf Weerstandsvermogen alle relevante informatie bevat, waarvan wij tijdens onze controle kennis hebben gekregen.

Voor het overige hebben wij inlichtingen ingewonnen bij het Dagelijks Bestuur over de kennis van risico's na de periode van de verrichte risicoanalyse.

Uit onze werkzaamheden blijkt het gegeven inzicht zoals, dat gegeven is door het Dagelijks Bestuur, aanvaardbaar is.

### **Naleving anticumulatiebepaling WNT niet gecontroleerd**

In overeenstemming met het Controleprotocol WNT 2025 hebben wij de anticumulatiebepaling, bedoeld in artikel 1.6 sub a WNT en artikel 5 lid 1 sub n en o Uitvoeringsregeling WNT, niet gecontroleerd. Dit betekent dat wij niet hebben gecontroleerd of er wel of niet sprake is van een normoverschrijding door een leidinggevende topfunctionaris vanwege eventuele dienstbetrekkingen als leidinggevende topfunctionaris bij andere WNT-plichtige instellingen, alsmede of de in dit kader vereiste toelichting juist en volledig is.

### **Verklaring over de in de jaarstukken opgenomen andere informatie**

De jaarstukken omvatten andere informatie, naast de jaarrekening en onze controleverklaring daarbij. Op grond van onderstaande werkzaamheden zijn wij van mening dat de andere informatie met de jaarrekening verenigbaar is en geen materiële afwijkingen bevat.

Wij hebben de andere informatie gelezen en hebben op basis van onze kennis en ons begrip, verkregen vanuit de jaarrekeningcontrole of anderszins, overwogen of de andere informatie materiële afwijkingen bevat. Met onze werkzaamheden hebben wij voldaan aan de vereisten in de Nederlandse Standaard 720. Deze werkzaamheden hebben niet dezelfde diepgang als onze controlewerkzaamheden bij de jaarrekening.

Het Dagelijks Bestuur is verantwoordelijk voor het opstellen van de andere informatie, waaronder het jaarverslag in overeenstemming met het BBV.

## Verklaring betreffende overige door wet- of regelgeving gestelde vereisten

Ingevolge artikel 213 lid 3 (b) Gemeentewet hebben wij onderzocht of de baten en lasten, alsmede de balansmutaties met betrekking tot specifieke uitkeringen als bedoeld in artikel 17 Financiële-verhoudingswet (hierna: de specifieke uitkeringen) rechtmatig tot stand zijn gekomen. In de jaarrekening is verantwoordingsinformatie opgenomen over deze specifieke uitkeringen (de SiSa-bijlage).

Naar ons oordeel zijn de baten en lasten, alsmede de balansmutaties over 2025 met betrekking tot de specifieke uitkeringen in alle van materieel belang zijnde aspecten rechtmatig tot stand gekomen in overeenstemming met de vereisten aan de specifieke uitkeringen bij en krachtens artikel 58a BBV en de Financiële-verhoudingswet - Regeling Informatieverstrekking SiSa.

Het Dagelijks Bestuur is verantwoordelijk voor het rechtmatig tot stand komen van de baten en lasten alsmede de balansmutaties met betrekking tot de specifieke uitkeringen, in overeenstemming met de vereisten aan de specifieke uitkeringen bij en krachtens artikel 58a BBV en de Financiële-verhoudingswet - de Regeling Informatieverstrekking SiSa. In dit kader is het Dagelijks Bestuur tevens verantwoordelijk voor een zodanige interne beheersing die het Dagelijks Bestuur noodzakelijk acht om de naleving van die relevante wet- en regelgeving mogelijk te maken zonder afwijkingen van materieel belang als gevolg van fouten of fraude.

Het is onze verantwoordelijkheid een redelijke mate van zekerheid te krijgen voor ons oordeel ingevolge artikel 213 lid 3 (b) Gemeentewet. Wij hebben onze controle uitgevoerd volgens Nederlands recht, waaronder

- de Nederlandse controlestandaarden,
- het Besluit accountantscontrole decentrale overheden (Bado)
- de Nota Verwachtingen Accountantscontrole 2025, zoals opgenomen in de Nota procedure aanlevering SiSa-verantwoordingsinformatie 2025 in bijlage 2 van de Regeling Informatieverstrekking SiSa.

Wij hebben bij de controle van de baten en lasten, alsmede de balansmutaties met betrekking tot specifieke uitkeringen dezelfde materialiteit toegepast als bij de controle van de jaarrekening.

Onze controle bestond onder andere uit:

- het identificeren en inschatten van de risico's dat baten en lasten alsmede de balansmutaties met betrekking tot de specifieke uitkeringen als gevolg van fouten of fraude niet in alle van materieel belang zijnde aspecten rechtmatig tot stand zijn gekomen, het in reactie op deze risico's bepalen en uitvoeren van controlewerkzaamheden en het verkrijgen van controle-informatie die voldoende en geschikt is als basis voor ons oordeel;
- het verkrijgen van inzicht in de interne beheersing die relevant is voor de controle met als doel controlewerkzaamheden te selecteren die passend zijn in de omstandigheden. Deze werkzaamheden hebben niet als doel om een oordeel uit te spreken over de effectiviteit van de interne beheersing van de gemeenschappelijke regeling;
- het evalueren of de baten en lasten alsmede de balansmutaties met betrekking tot de specifieke uitkeringen in alle van materieel belang zijnde aspecten rechtmatig tot stand zijn gekomen.

## Beschrijving van verantwoordelijkheden met betrekking tot de jaarrekening

### *Verantwoordelijkheden van het Dagelijks Bestuur voor de jaarrekening*

Het Dagelijks Bestuur is verantwoordelijk voor het opmaken van de jaarrekening en getrouw weergeven van de grootte en samenstelling van de baten en lasten over 2025 en van het vermogen op 31 december 2025 alsmede van de financiële rechtmatigheid over 2025 in overeenstemming met het BBV, de begroting en met de in de relevante wet- en regelgeving, waaronder verordeningen, opgenomen bepalingen, zoals opgenomen in het normenkader dat bij besluit van 17 december 2025 door het Algemeen Bestuur is vastgesteld.

In dit kader is het Dagelijks Bestuur tevens verantwoordelijk voor een zodanige interne beheersing die het Dagelijks Bestuur noodzakelijk acht om het opmaken van de jaarrekening en de naleving van het normenkader voor de financiële rechtmatigheid mogelijk te maken zonder afwijkingen van materieel belang als gevolg van fouten of fraude.

Bij het opmaken van de jaarrekening moet het Dagelijks Bestuur de veronderstellingen inzake de financiële risico's in relatie tot de financiële positie onderbouwen en afwegen of de gemeenschappelijke regeling in staat is de financiële risico's vanuit de reguliere exploitatie en onverwachte tegenvallers financieel op te vangen zonder tussenkomst van de toezichthouder. Het Dagelijks Bestuur moet gebeurtenissen en omstandigheden waardoor gerede twijfel zou kunnen bestaan of de financiële risico's kunnen worden opgevangen toelichten in de jaarrekening.

#### *Verantwoordelijkheden van het Algemeen Bestuur voor de jaarrekening*

Het Algemeen Bestuur is verantwoordelijk voor het vaststellen van het normenkader voor de financiële rechtmatigheid en het uitvoeren van toezicht op het proces van financiële verslaggeving van de gemeenschappelijke regeling.

#### *Onze verantwoordelijkheden voor de controle van de jaarrekening*

Onze verantwoordelijkheid is het zodanig plannen en uitvoeren van een controleopdracht dat wij daarmee voldoende en geschikte controle-informatie verkrijgen voor het door ons af te geven oordeel.

Onze controle is uitgevoerd met een hoge mate maar geen absolute mate van zekerheid waardoor het mogelijk is dat wij tijdens onze controle niet alle materiële fouten en fraude ontdekken.

Afwijkingen kunnen ontstaan als gevolg van fraude of fouten en zijn materieel indien redelijkerwijs kan worden verwacht dat deze, afzonderlijk of gezamenlijk, van invloed kunnen zijn op de economische beslissingen die gebruikers op basis van deze jaarrekening nemen. De materialiteit beïnvloedt de aard, timing en omvang van onze controlewerkzaamheden en de evaluatie van het effect van onderkende afwijkingen op ons oordeel.

Wij hebben deze accountantscontrole professioneel kritisch uitgevoerd en hebben waar relevant professionele oordeelsvorming toegepast in overeenstemming met

- de Nederlandse controlestandaarden;
- het Besluit accountantscontrole decentrale overheden (Bado);
- de Nota verwachtingen accountantscontrole 4 maart 2026;
- de controleverordening, vastgesteld door het Algemeen Bestuur op 17 december 2025 ;
- het Controleprotocol WNT 2025;
- ethische voorschriften en de onafhankelijkheidseisen.

Onze controle bestond onder andere uit:

- het identificeren en inschatten van de risico's dat de jaarrekening afwijkingen van materieel belang bevat als gevolg van fouten of fraude, het in reactie op deze risico's bepalen en uitvoeren van controlewerkzaamheden en het verkrijgen van controle-informatie die voldoende en geschikt is als basis voor ons oordeel. Bij fraude is het risico dat een afwijking van materieel belang niet ontdekt wordt groter dan bij fouten. Bij fraude kan sprake zijn van samenspanning, valsheid in geschrifte, het opzettelijk nalaten transacties vast te leggen, het opzettelijk verkeerd voorstellen van zaken of het doorbreken van de interne beheersing;
- het verkrijgen van inzicht in de interne beheersing die relevant is voor de controle met als doel controlewerkzaamheden te selecteren die passend zijn in de omstandigheden. Deze werkzaamheden hebben niet als doel om een oordeel uit te spreken over de effectiviteit van de interne beheersing van de gemeenschappelijke regeling;
- het evalueren van de geschiktheid van de gebruikte grondslagen voor financiële verslaggeving en het evalueren van de redelijkheid van schattingen door het Dagelijks Bestuur en de toelichtingen die daarover in de jaarrekening staan;

- het vaststellen dat de door het Dagelijks Bestuur gehanteerde veronderstellingen aanvaardbaar zijn inzake de afweging dat de gemeenschappelijke regeling in staat is de financiële risico's vanuit de reguliere exploitatie en onverwachte tegenvallers financieel op te vangen zonder tussenkomst van de toezichthouder. Tevens het op basis van de verkregen controle-informatie vaststellen of er gebeurtenissen en omstandigheden zijn waardoor gereede twijfel zou kunnen bestaan omtrent de financiële positie. Als wij concluderen dat er een onzekerheid van materieel belang bestaat, zijn wij verplicht om aandacht in onze controleverklaring te vestigen op de relevante gerelateerde toelichtingen in de jaarrekening. Als de toelichtingen inadequaat zijn, moeten wij onze verklaring aanpassen. Onze conclusies zijn gebaseerd op de controle-informatie die verkregen is tot de datum van onze controleverklaring. Toekomstige gebeurtenissen of omstandigheden kunnen echter van materiële betekenis zijn voor de financiële positie van de gemeenschappelijke regeling;
- het evalueren van de presentatie, structuur en inhoud van de jaarrekening en de daarin opgenomen toelichtingen;
- het evalueren of de jaarrekening een getrouw beeld geeft van de onderliggende transacties en gebeurtenissen.

Wij zijn verantwoordelijk voor het plannen en uitvoeren van de controle van de jaarrekening om voldoende en geschikte controle-informatie te verkrijgen met betrekking tot de in de jaarrekening van de gemeenschappelijke regeling opgenomen financiële informatie ten aanzien van activiteiten uitgevoerd door uitvoeringsorganisaties van de gemeenschappelijke regeling als basis voor het vormen van een oordeel over de jaarrekening.

Tevens zijn wij verantwoordelijk voor de aansturing van, het toezicht op en de beoordeling van de controlewerkzaamheden die in het kader van de controle van de jaarrekening van de gemeenschappelijke regeling zijn uitgevoerd. Wij dragen de volledige verantwoordelijkheid voor onze controleverklaring.

Wij communiceren met het Algemeen Bestuur onder andere over de geplande reikwijdte en timing van de controle en over de significante bevindingen die uit onze controle naar voren zijn gekomen, waaronder eventuele significante tekortkomingen in de interne beheersing.

Doetinchem, 28 april 2026

Stolwijk Kelderman Accountants Fiscalisten

w.g. Mevrouw H.G.J. de Feiter-Aalderink RA

