

# Verstedelijking in Balans

## Regio Stedendriehoek

## Contourenschets 2050

“Een uitnodiging om  
samen te schetsen aan  
de ruimtelijke toekomst”

## INHOUD

### Hoofdstuk 1

<b>Grens ontkennd samenwerken</b>	<b>3</b>
1.1 Het gebied: De Regio Stedendriehoek	3
1.2 Vertretpunt: Wat voorafging	5
1.3 Organisatie: Proces en samenwerking	6

### Hoofdstuk 2

<b>Leidende principes voor verstedelijking in balans</b>	<b>7</b>
2.1 Brede Welvaart: Nabijheid als kwaliteit	7
2.2 Identiteit als basis: Benutten van ieders kracht	7
2.3 Het natuurlijk systeem als basis: Water en bodem sturend en de toekomst van de IJssel	8
2.4 Zorgvuldig en meervoudig ruimtegebruik: Plannen met schaarse ruimte	8

### Hoofdstuk 3

<b>Ontwerpend onderzoek: Grensverkennd schetsen om het gesprek te starten</b>	<b>11</b>
---	-----------

Bijlagenkatern	16
----------------	----

## Hoofdstuk 1 Grens ontkennend samenwerken

De Contourenschets 2050 is het resultaat van een gezamenlijke schetsoefening over de ruimtelijke inrichting van de toekomst van de gemeenten Apeldoorn, Brummen, Deventer, Epe, Heerde, Lochem, Voorst en Zutphen, de provincies Overijssel en Gelderland en de waterschappen Vallei en Veluwe, Rijn & IJssel en Drents Overijsselse Delta. Het resultaat is een strategisch gespreksdocument dat helpt het goede gesprek te voeren met Rijk, provincies, waterschappen, Strategische Board en andere stakeholders over de gezamenlijke opgave verstedelijking in balans richting 2050.

Het is de eerste stap in een langjarig proces om in samenwerking met het Rijk en de omgeving te komen tot een concrete Verstedelijkingsstrategie met ruimtelijke, en maatschappelijke oplossingen voor de Regio Stedendriehoek. In het vervolg gaan we samen aan de slag met alle betrokken partijen met de inhoudelijke uitwerking. In de Contourenschets worden vier mogelijke ruimtelijke denkrichtingen gepresenteerd in de vorm van schetsen die groeiontwikkelingen van de regio voorstelbaar maken. Het brengt de reikwijdte van betrokken thema's in beeld en maakt inzichtelijk waar de verstedelijkingsopgave over kan gaan, wat voor keuzes dit vraagt en wat daarvoor nog verder met elkaar verkend moet worden. Het presenteert geen harde keuzes over de inrichting van de regio maar biedt handvatten om in de nabije toekomst gezamenlijk tot keuzes te komen. Het is het resultaat van een oefening met het verkennen van mogelijkheden voor de toekomstige ruimtelijke inrichting van de Regio Stedendriehoek.

### 1.1 Het gebied: De Regio Stedendriehoek

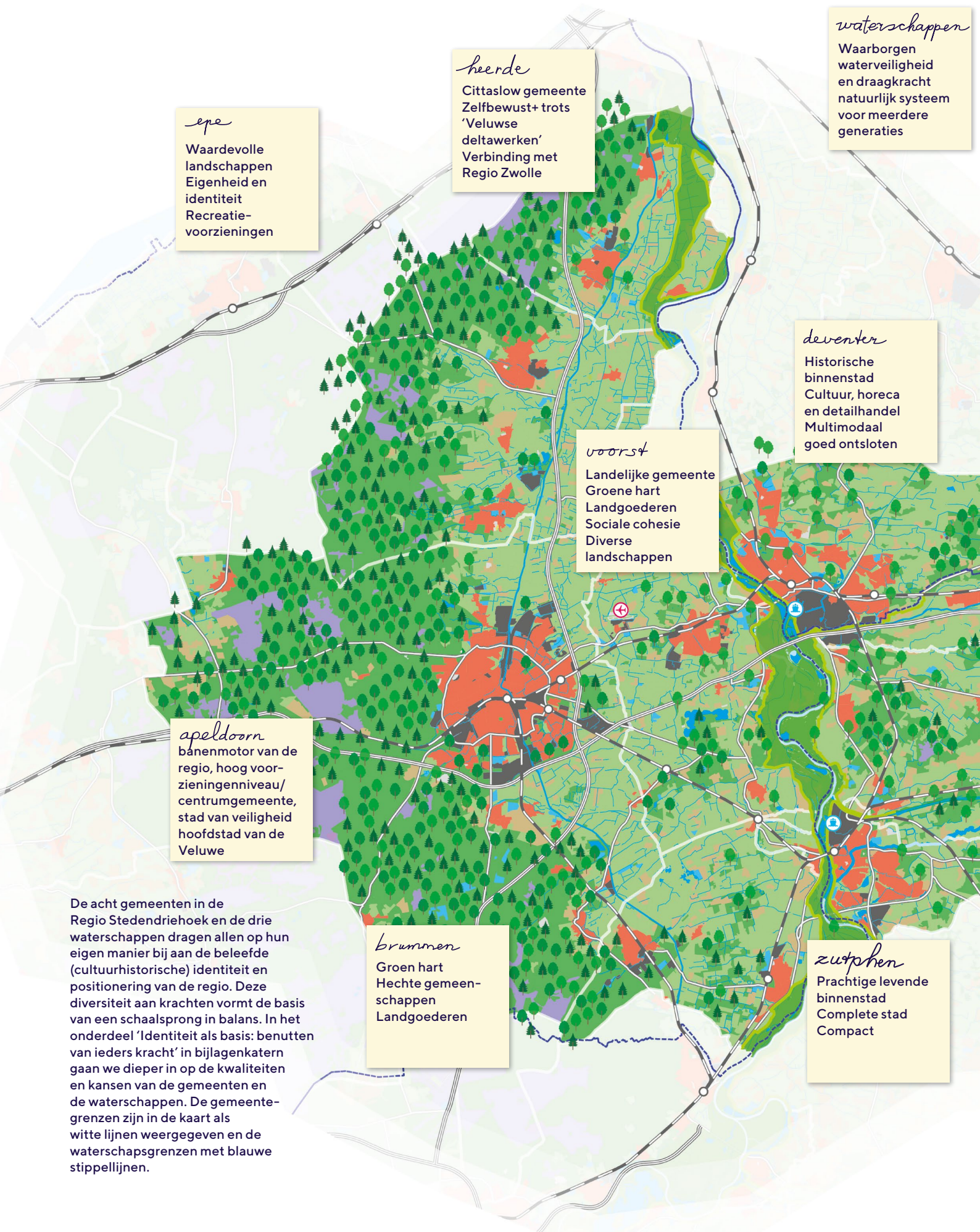
De Regio Stedendriehoek beslaat een deel van Gelderland en een deel van Overijssel. We spreken over een 'sleutelregio', een regio op een scharnierpunt tussen Randstad, Zwolle, Arnhem-Nijmegen en Twente/Duitsland met een groot achterland.

De Stedendriehoek beschikt over een prettige woon-, werk- en leefomgeving die in balans is met een hoge landschappelijke kwaliteit. Tegelijk is er ruimte voor bedrijvigheid en beschikbaarheid van medewerkers, woonruimte en bereikbaarheid. Die balans is er ook op het gebied van stad en platteland. Mensen en goederen zijn hier in beweging over de oost-west en noord-zuid corridors: de rijkswegen A1 en A50, het water van de IJssel en het Twentekanaal, het intercityspoor van Den Haag naar Enschede en van Amsterdam naar Berlijn en van Groningen naar Eindhoven. Al die beweging door en rondom de driehoek Apeldoorn-Deventer- Zutphen in een landelijke omgeving geeft de regio een dynamiek die we omschrijven als 'drukke en verademing'. Je kunt hier kiezen: stadsleven met de bijpassende cultuur en vertier óf de sociale samenhang in een dorp en landelijke streek en het weldadige gevoel van schone lucht en natuur. De nabijheid van drukke en verademing en de bijbehorende voorzieningen zijn een kracht. Mensen willen graag wonen, werken en hun ondernemingen vestigen in de regio Stedendriehoek, een krachtige regio met complexe opgaven. Kansrijk voor verstedelijking, maar gelegen in natuurlandschap. Het is van groot belang om in alle ontwikkelingen de identiteit van de regio, zoals onder andere verwoord in de Atlas van de Regio uit 2021, mee te nemen naar de toekomst. De opgave is daarbij ontwikkelingen zodanig vorm te geven dat het natuurlijk systeem uitgangspunt is.

1e helft 2024  
**Contourenschets**

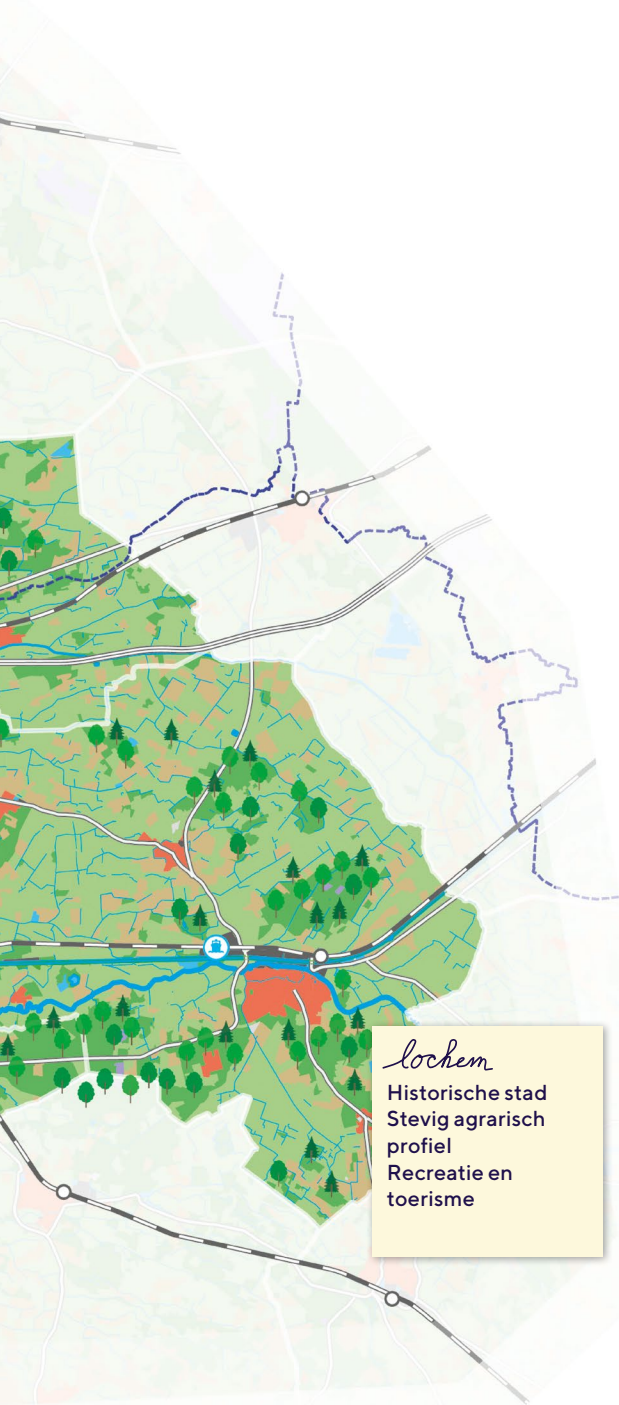
2e helft 2025  
**Studie  
Verstedelijkingsstrategie**

Richting 2050  
**Uitvoering  
Verstedelijkingsstrategie**



## 1.2 Vertrekpunt: Wat voorafging

De Regio Stedendriehoek heeft gezamenlijk eind 2023 het Regioarrangement vastgesteld: het gedeelde perspectief van betrokken overheden op de maatschappelijke vraagstukken in de schaarse ruimte voor de komende 20 tot 30 jaar. Het regioarrangement vertrekt vanuit bestaand (lokaal) ruimtelijk beleid, waaronder de regionale woonagenda en Woondeals, programma



Vitaal Landelijk Gebied, Ruimtelijk Economische Visie, Mobiliteitsvisie, Energievisie en de integrale inrichting, strategie IJsselvallei en de gemeentelijke Omgevingsvisies. Alleen de termijn waar we in deze Contourenschets naar kijken, reikt verder: tot 2050. Regio Stedendriehoek wil zelf de regisserende en sturende rol op centrumfuncties in het gebied zoals woningbouwontwikkeling, economische ontwikkeling en mobiliteit, in goed overleg met Rijks- en provinciale partners behouden.

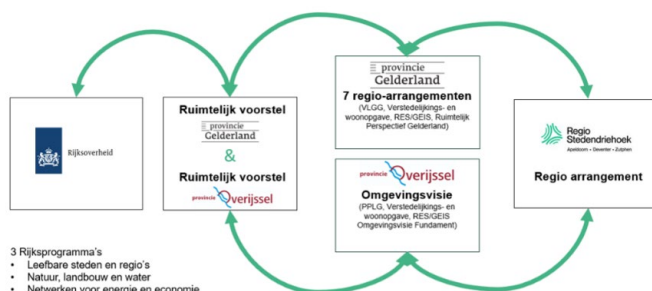
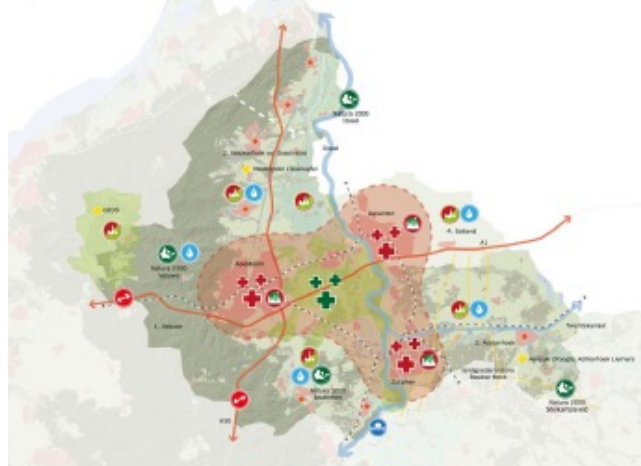
Het Regioarrangement is door beide provincies vertaald in een zogenaamd 'Ruimtelijk Voorstel' aan het Rijk als input voor de nieuwe Nota Ruimte.

In oktober 2023 werd de Contourennotitie voor de nieuwe Nota Ruimte gepubliceerd, waarin de Regio Stedendriehoek wordt genoemd als kansrijke regio voor verdere verstedelijking met een schaa sprong. Op 5 juni 2024 heeft het Rijk de Regio Stedendriehoek als potentieel verstedelijkingsgebied voor grootschalige woningbouw benoemd. De context van de gezamenlijke agenda is daarmee niet alleen urgent, maar ook kansrijk.

In het Regioarrangement zijn vijf opgaven geformuleerd die zowel een langetermijnperspectief als ruimtelijke regiobrede samenhang vragen:

- Verstedelijking in balans
- Corridors van de A1 en de A50
- Bevaarbaarheid van de IJssel
- Vitaal landelijk gebied
- De Veluwe

Regio Stedendriehoek  
Agenderende integrale opgavenkaart  
versie 14-11-2023



## 1.3 Organisatie: Proces en samenwerking

De gemeenten in de regio zijn georganiseerd in een publiekrechtelijk samenwerkingsverband: Gemeenschappelijke Regeling Regio Stedendriehoek welke nauwe samenwerkingsrelaties heeft met de provincies en waterschappen in het gebied. Ook is er een stevig georganiseerde Strategische Board, welke als triple helix samenwerking een adviesfunctie heeft. Over de uiteindelijke ruimtelijke keuzes zullen de gemeenteraden zich moeten uitspreken. In het vervolgtraject wordt er ook ruimte geboden aan participatie.

Op 22 mei 2024 hebben provincies en Regio de samenwerkingsovereenkomst "Verstedelijking in Balans" getekend waarbij de waterschappen en de Strategische Board ondersteunen. Afsproken is de Contourenschets Verstedelijking in Balans te maken als een aanloop naar een verstedelijkingsstrategie met concrete ruimtelijke oplossingen.

In het vervolgtraject richting Verstedelijkingsstrategie is het doel een gedeeld beeld te krijgen tussen Rijk en Regio over de urgentie, aard, omvang, onderbouwing en aanpak van de samenhangende opgaven op het gebied van verstedelijking in balans richting 2050 en met een doorkijk naar 2100. De regio is bereid om voorstellen te doen voor het realiseren van (aanvullende) extra woningbouwopgaven die door het rijk worden genoemd – boven op de vraag die nu al bij Regio Stedendriehoek ligt.

We verkennen eerst gezamenlijk wat er nodig is om tot een verstedelijkingsstrategie te komen. Het Regioarrangement en de Contourenschets zijn daarvoor een belangrijke basis. Daarnaast maken we daar waar nodig gebruik van bijvoorbeeld ontwerpend onderzoek, (ruimtelijke) analyses en data-onderzoek. Vervolgens werken we toe naar een NOVEX-Uitvoeringsagenda Verstedelijking in Balans inclusief Regionale Investeringsagenda (RIA) waarin afspraken worden opgenomen om ambities uit de Verstedelijkingsstrategie te realiseren.

**'Inwoners kunnen van de ene gemeente profiteren van de culturele voorzieningen, het banenaanbod of het openbaar groen in de omliggende gemeenten.'**

### VERSTEDELIJKINGSOPGAVE IN BALANS

De eerste opgave uit het Regioarrangement is de verkenning naar de integrale verstedelijkingsopgave in balans. Verstedelijking is géén versterking, het gaat om de ontwikkeling van de hele Regio in balans. Het tot en met 2030 toevoegen van 24.000 woningen – met de ambitie dit op te laten lopen tot 40.000 extra woningen in 2040 en mogelijke doorgroei naar 2050 – gebeurt in balans met bedrijvigheid, het verbeteren van (internationale) bereikbaarheid, de mobiliteitstransitie, versterkte voorzieningen, de transitie van het landelijk gebied, natuurherstel, klimaatbestendigheid en de energietransitie.

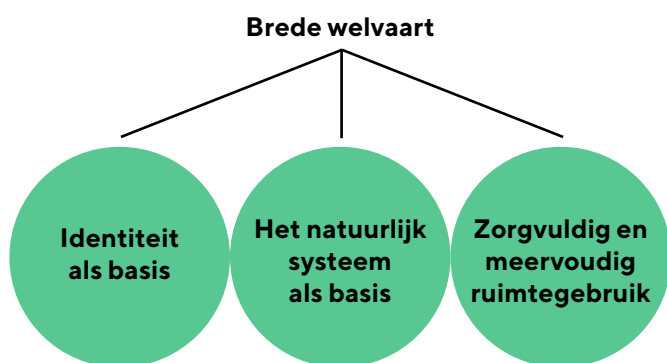
Hieronder vallen grootschalige woningbouw, de ontwikkeling van de corridors A1/ A50, de toekomst van het landelijk gebied, inclusief de toekomst van de Veluwe (als natuurgebied, maar ook in relatie tot drinkwaterwinning, en klimaatverandering en droogte problematiek) en de toekomst van de IJssel (als transportrivier en belangrijke aanvoeroute van zoet water).

Er ligt een stapeling van opgaven, die om een integrale samenhangende ruimtelijke oplossing vraagt. Op een klein oppervlak moet veel gebeuren. Dat vergt keuzes, slimme combinaties en innovaties. Het begrip brede welvaart geldt als een van de leidende principes voor de verdere ontwikkeling van de regio.

## Hoofdstuk 2

### Leidende principes voor verstedelijking in balans

In het Regioarrangement is verkend hoe de leidende principes vanuit de Nationale Omgevingsvisie, het 'provinciaal startpakket fysieke leefomgeving' en de 3 leidende principes van provincie Gelderland zich vertalen naar deze regio. Als resultaat zijn een viertal leidende principes benoemd, dit zijn: brede welvaart, identiteit als basis, het natuurlijk systeem als basis en zorgvuldig en meervoudig ruimtegebruik. Met deze principes zijn door middel van ontwerpend onderzoek verschillende ruimtelijke schetsen gemaakt voor de Regio Stedendriehoek.



#### 2.1 Brede Welvaart: Nabijheid als kwaliteit

Het is fijn leven in de Stedendriehoek. Mensen wonen en werken er graag. De natuur, ruimtelijke kwaliteit en de nabijheid van voorzieningen zorgen ervoor dat het vestigingsklimaat (in brede zin) bijzonder goed is. De Stedendriehoek scoort het hoogste van alle regio's op het aandeel mensen dat tevreden is met het leven en met vrije tijd. De regio kenmerkt zich door een sterke sociale structuur met veel actieve en betrokken inwoners. Brede welvaart houdt naast economische groei ook rekening met welzijn, duurzaamheid en inclusiviteit. Het PBL stelt in de publicatie 'Brede welvaart in Nederlandse gemeenten: het belang van regionale samenhang' (februari 2022) dat de brede welvaart in een gemeente in belangrijke mate wordt bepaald door de samenhang en verdeling van bovengenoemde breedewelvaartsaspecten in de regio.

Regionale samenhang is onder andere te meten aan de pendelstromen van werknemers. STEC heeft

dit in de Ruimtelijke Economische Visie in beeld gebracht voor de Regio Stedendriehoek. Om de hoeken van het speelveld te verkennen is in de schetsen gevarieerd in nabijheid op verschillende schaalniveaus: van samenhang op interregionaal niveau tot samenhang op lokaal niveau met de daarbij horende verdeling van voorzieningen.

#### 2.2 Identiteit als basis: Benutten van ieders kracht

Een hoge omgevingskwaliteit kan alleen met aandacht voor ruimtelijke kwaliteit; we hechten veel waarde aan het landschap, het erfgoed en een gezonde en veilige leefomgeving. Aantrekkelijke dorpen en steden in een mooi landschap zijn belangrijk voor de identiteit en het vestigingsklimaat.

We zijn als steden en dorpen complementair aan en verbonden met elkaar: ieder met een eigen identiteit. Steden met een eigen voorzieningenniveau, en karakteristiek: Deventer en Zutphen met historische binnensteden, Apeldoorn groen, aantrekkelijk en centrum met veel erfgoed uit 19de-eeuw en Lochem met een historisch centrum omgeven door groen. De dorpen ieder met een eigen bijzondere karakteristiek, sterke sociale netwerken en de landbouw en landgoederen als dragers van het buitengebied.

We willen de onderscheidende identiteiten versterken en de verbindende kwaliteiten benutten. Zoals het uitdragen en koesteren van cultuurhistorische, landschappelijke, recreatieve en sociale waarde in ontwikkelingen.

#### Benutten van ieders kracht

De acht gemeenten in de Regio Stedendriehoek en de drie waterschappen dragen allen op hun eigen manier bij aan de beleefde (cultuurhistorische) identiteit en positionering van de regio. Deze diversiteit aan krachten vormt de basis van een schaalessprong in balans. Om de hoeken van het speelveld te verkennen zijn per schets verschillende krachten uitgelicht, variërend van het verder benutten van hoogstedelijke kwaliteiten om draagvlak te maken voor (nationale) topvoorzieningen en plekken van innovatie tot het verder benutten van hechte lokale gemeenschappen om in collectief verband invulling te geven aan ruimtelijke opgaven als de mobiliteits- en energietransitie.

## 2.3 Het natuurlijk systeem als basis: Water en bodem sturend en de toekomst van de IJssel

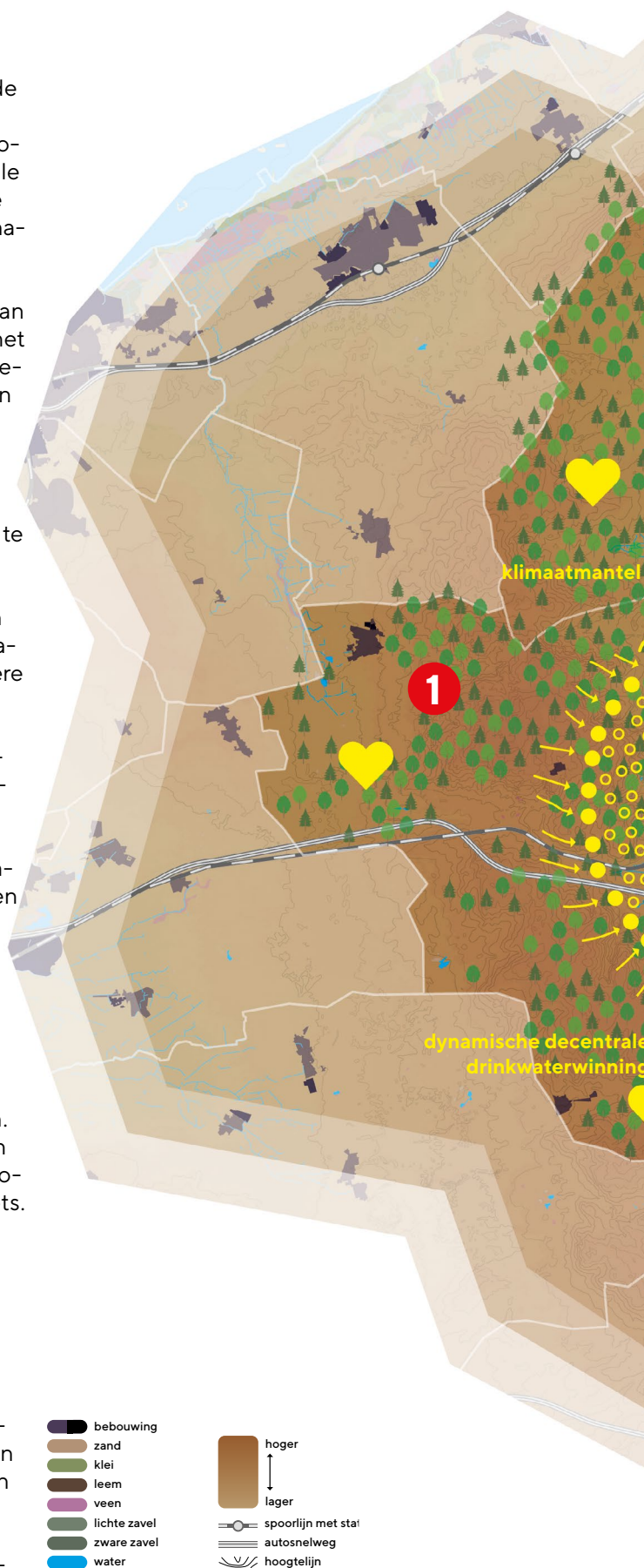
We willen als regio toekomstbestendige keuzes maken. Uitgangspunt is het natuurlijk water- en bodemsysteem, waarop de uitvoering van functies zodanig plaatsvindt dat deze systemen waar nodig kunnen herstellen dan wel duurzaam blijven functioneren, ook voor toekomstige generaties. Dat betekent een vitale en gezonde bodem en de versterking van de biodiversiteit. We maken onderscheid in vijf deelgebieden met elk een eigen dynamiek en met betrekking tot het water- en bodemsysteem:

- 1 **Veluwe:** Oud-Veluwe landschap met een grote diversiteit aan planten- en diersoorten. Het is een groot infiltratiegebied met een zoetwaterreservoir. De opgave is verhogen van infiltratiecapaciteit, het aanvullen van het reservoir en het voorkomen van het overvloedige afstroom van water.
- 2 **Veluweflank:** kleinschalig karakter met afwisselende beekdalen met veengroei en hoger gelegen enken. Een gebied met veel hoogteverschillen. Het herstel en behoud van de beekdalen vormt een belangrijke opgave om het water vast te houden.
- 3 **Noordelijke IJsselvallei:** een meer open karakter richting het noorden met een relatief grootschalige landbouw en een afwateringsstelsel van weteringen. Aanpak droogteproblematiek is van belang. Waar de IJssel vraagt om ruimte voor grotere afvoer van water en de bodem een belangrijke buffer is voor het opslaan van water bij een hoge waterstand van de IJssel.
- 4 **Beken en landgoederen:** een afwisseling van bossen, landgoederen, beekdalen en landbouw. Aanpak droogteproblematiek is van belang. Afstroming naar de IJssel vraagt om meer vasthouden van water.
- 5 **IJssel** als dynamische regenrivier: de ruimtelijke consequenties van het programma Integraal Rivier Management vragen om oplossingen waarbij ook binnendijkse ruimte nodig is en aandacht wordt gevraagd voor de robuustheid op lange termijn.

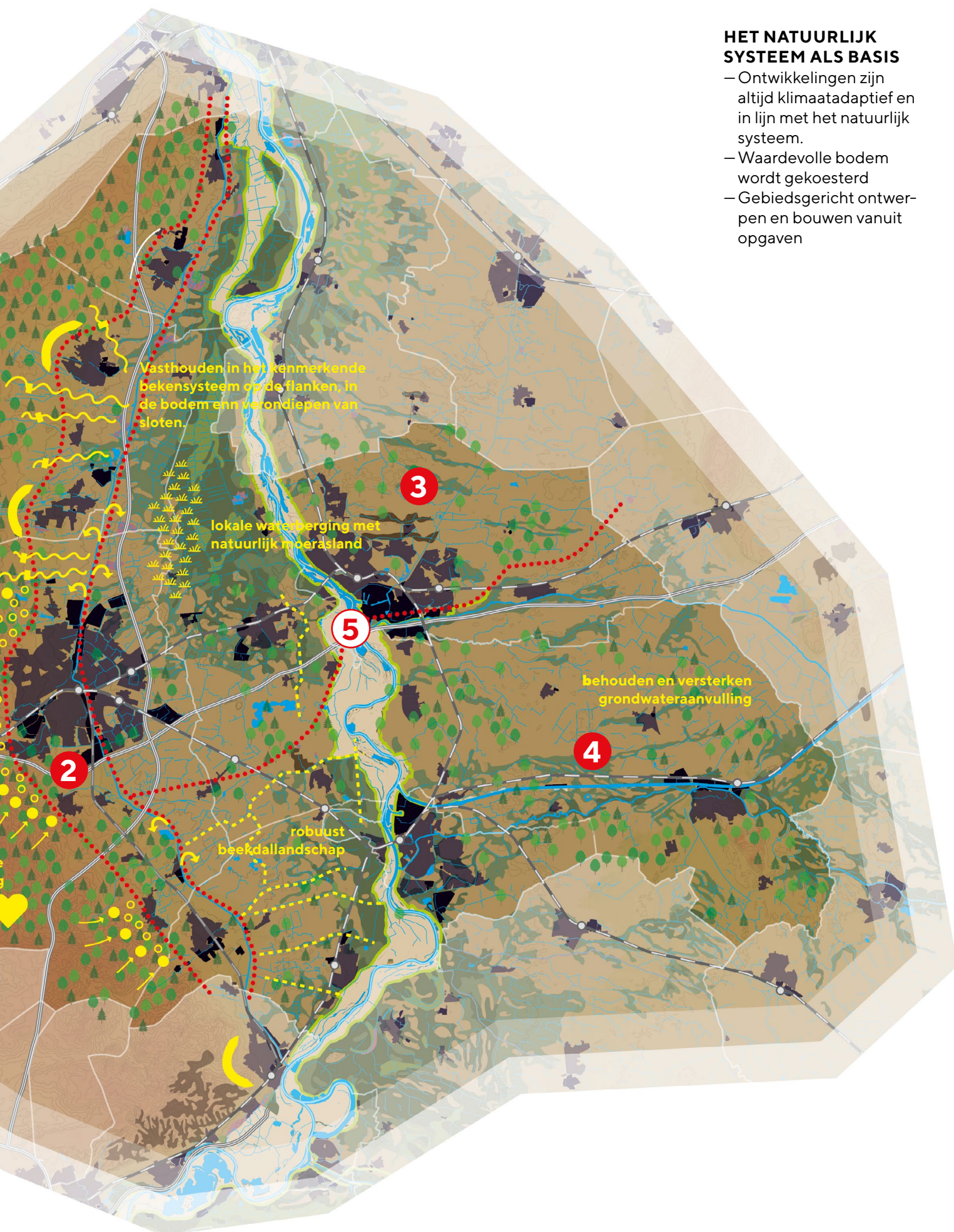
Om de hoeken van het speelveld te verkennen is per schets een andere invulling gegeven aan een toekomstbestendige IJssel variërend in benodigde ruimte en mate van integraliteit: van grootschalig rivierdal tot stromende kommen. De water- en bodemkaart is apart uitgelicht en de mate waarin extra inspanning nodig is voor bepaalde ontwikkelingen per bodemtype is als standaard onderlegger gebruikt bij iedere schets.

## 2.4 Zorgvuldig en meervoudig ruimte- gebruik: Plannen met schaarse ruimte

De regionale kwaliteiten staan onder druk, gelet op de vele opgaven die op ons afkomen. Bij de vraag hoe en waar de opgaven een plek krijgen in de regio is daarom het vertrekpunt: zuinig en efficiënt omgaan met beperkte ruimte. Verstedelijking is géén versterking, het gaat om de ontwikkeling in balans van het hele gebied. Om leefbaarheid te behouden en te versterken is nabij-





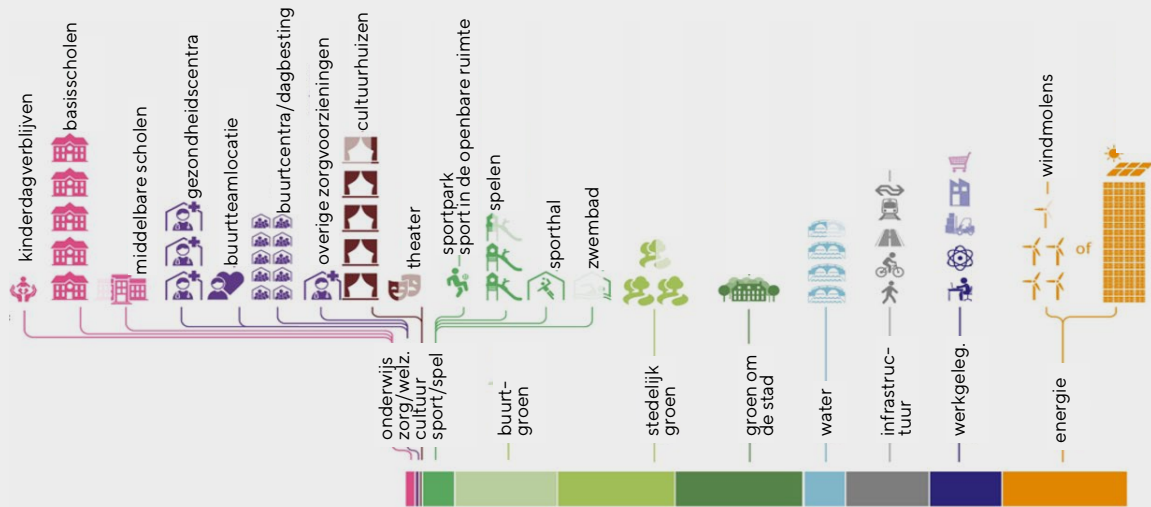


## HET NATUURLIJK SYSTEEM ALS BASIS

- Ontwikkelingen zijn altijd klimaatadaptief en in lijn met het natuurlijk systeem.
- Waardevolle bodem wordt gekoesterd
- Gebiedsgericht ontwerpen en bouwen vanuit opgaven

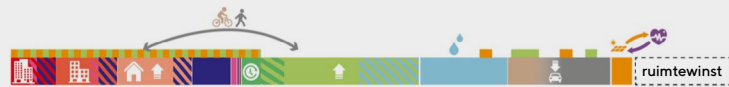
## Op zoek naar nieuwe mengkleuren voor de Regio Stedendriehoek

1 Voor verstedelijken in balans zijn naast woningen ook andere ruimtevragers nodig:



Bron diagram: RSU Utrecht (gemeente Utrecht)

2 Door o.a. meervoudig ruimtegebruik kan **ruimtwinst** worden gemaakt.



3 De traditionele manier van plannen zorgt echter voor schotten tussen kennis, middelen en instrumenten.



4 Deze dienen te worden ontschot in gebieden met nieuwe 'mengkleuren' in de Regio Stedendriehoek: in het gebied zelf en tussen de gebieden. Voorbeelden van nieuwe mengkleuren:



heid van wonen, werken, voorzieningen en groen cruciaal. Meervoudig ruimtegebruik gaat voor enkelvoudig ruimtegebruik waarbij we slim met de ruimte omgaan en de kwaliteit van de leefomgeving behouden en ontwikkelen.

### Nieuwe mengkleuren op de kaart

De barcode-methode is een manier om de meervoudige ruimtevrage inzichtelijk te maken (zie afbeelding hierboven). Om alle ruimtevragers te kunnen laten landen in de regio is de noodzaak groot om efficiënt om te gaan met en proactief te zoeken naar mogelijkheden tot het mengen van functies en activiteiten.

Door meervoudig ruimtegebruik ontstaat de nodige ruimtwinst om de verstedelingsopgave passend te kunnen maken. Er zullen dan nog altijd keuzes gemaakt moeten worden: niet alle ruimtevragers kunnen worden geacommodeerd. Dit uitgangspunt komt overeen met het afwegingsprincipe 'Combinaties van functies gaan voor enkelvoudige functies' uit de NOVI. Het betekent anders kijken naar de traditionele kleuren van de kaart waar woningen, bedrijventerreinen en natuur allen een eigen kleur hebben. Nieuwe kleuren ontstaan op de meest dynamische gebieden op de kaart van de Regio Stedendriehoek. Deze nieuwe kleuren zijn een samensmelting van bestaande kleuren en weerspiegelen

de stapeling van functies en activiteiten. Dit staat altijd in balans met gebieden met een lagere dynamiek. Hierbij is het van belang vast te houden aan de traditionele kleuren. Daarbij kunnen sommige functies niet gecombineerd worden om ongewenste externe effecten te voorkomen.

Om de hoeken van het speelveld te verkennen is in de schetsen gevarieerd tussen het ruimtelijk spreidingspatroon: van mengen van functies geconcentreerd op enkele hoogstedelijke locaties tot mengen op locaties verspreid over multimodaal bereikbare dorpen en steden in de regio. In de schetsbeelden zijn wonen en werken samengenomen om het verband tussen die twee ruimtevragers te verkennen. In het voorontwerp van de Nota Ruimte wordt de nabijheid van wonen en werken als uitgangspunt genomen. In de schetsen met een geconcentreerd spreidingspatroon gaat het om een hoge mate van menging tussen wonen en werken waarbij een kennisintensieve economie voorstelbaar is. Bij een gespreid patroon is de menging tussen wonen en werken in hoogstedelijke gebieden minder kansrijk en is juist een economie voorstelbaar die gebaat is bij focus op grote werklocaties gericht op de hoofdinfrastructuur.

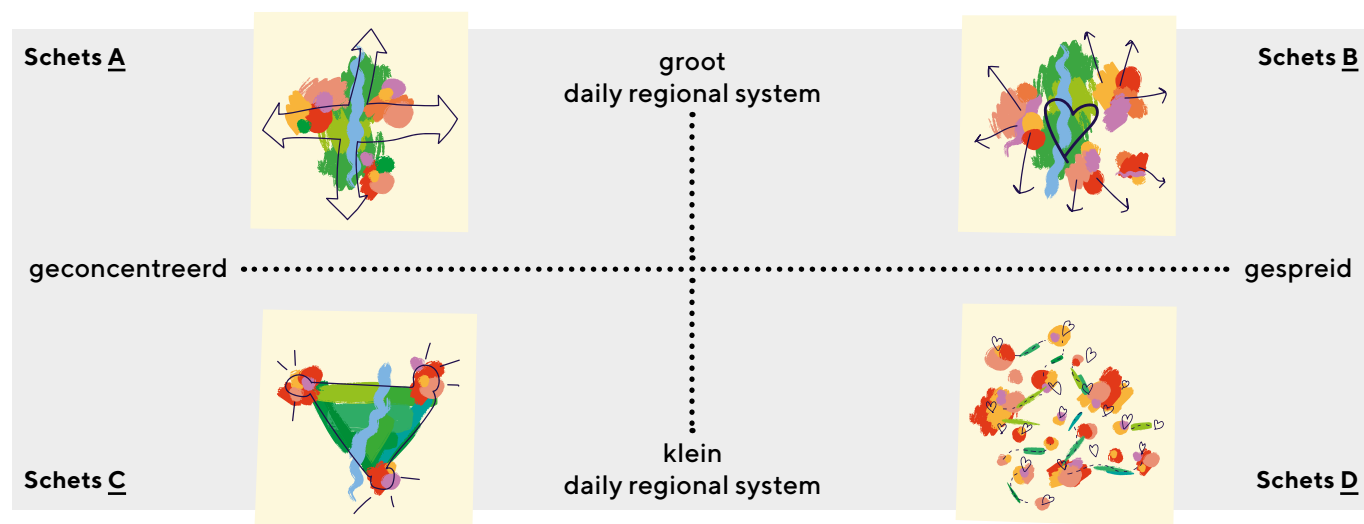
## Hoofdstuk 3

### Ontwerpend onderzoek: grensverkennend schetsen om het gesprek te starten

De schetsen op de volgende pagina's zijn opgezet volgens de methodiek van ontwerpend onderzoek. Door middel van schetsen zijn ontwerpers en de betrokken experts in staat nieuwe verbanden te leggen. Deze kunnen vervolgens weer getoetst worden, aangepast

worden en gebruikt worden voor het ontdekken van vervolgvragen of om het gesprek aan te gaan. Dit is ontwerpend onderzoek. De schetsen zijn nog geen verstedelijkingsstudie met concrete ruimtelijke oplossingen. Het is de opmaat voor het doen van een verstedelijkingsstudie. De schetsen verkennen de richting waar we naar toe kunnen gaan en brengt de reikwijdte en de beschikbare kennis in beeld van de thema's die we mee gaan nemen in een vervolg. Er wordt niet gevraagd een keuze te maken tussen de schetsen, het is veel aannemelijker dat slimme combinaties van elementen uit de schetsen leiden tot de gewenste ontwikkeling. De schetsen zijn daarom de start van het gezamenlijke en integrale gesprek over de ruimte en dienen als praatplaten. Hoe eerder wordt begonnen met schetsen op de kaart, hoe eerder kansen, knelpunten en vervolgvragen naar boven komen drijven.

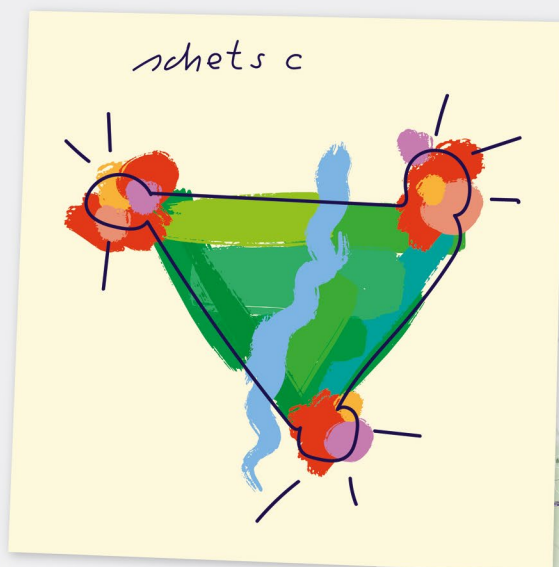
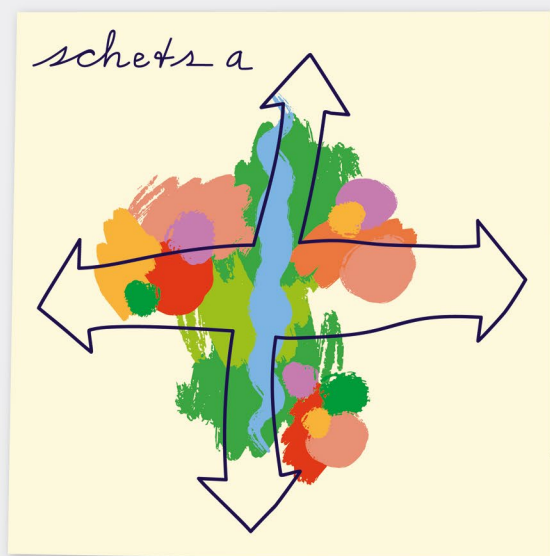
Het vertrekpunt van de schetsen is de verstedelijkingsopgave. Voor de schetsen is enerzijds verschil gemaakt tussen geconcentreerde of gespreide ontwikkeling op regionale schaal (principe zorgvuldig en meervoudig ruimtegebruik) en anderzijds is verschil gemaakt tussen interregionale samenhang (groot Daily Regional System) of regionale samenhang (klein Daily Regional System, principe brede welvaart). Per schets liggen worden andere lokale krachten uitgelicht (principe identiteit als drager) en is een andere invulling ruimtelijke invulling gegeven aan een toekomstbestendige IJssel (principe natuurlijk systeem als basis). In alle schetsen gaan we uit van ontwikkelingen nabij een vorm van OV en wordt eerst gekeken of er binnen de bebouwde kom verdicht kan worden. De schetsen verbeelden mogelijke ontwikkelingen op regionale schaal en zeggen niet iets over hoe ontwikkelingen worden ingepast op straatniveau. Tegen 2050 zal naar verwachting bijvoorbeeld natuurinclusief en circulair ontwikkelen al lang de norm zijn en het STOMP-principe gemeengoed.

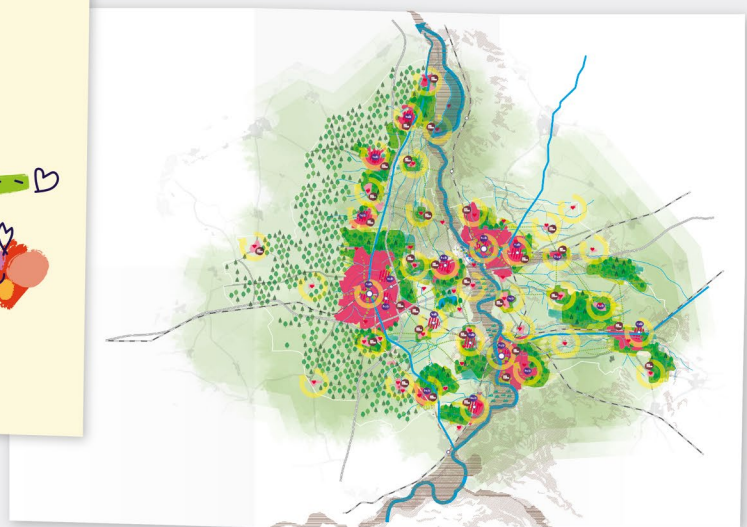
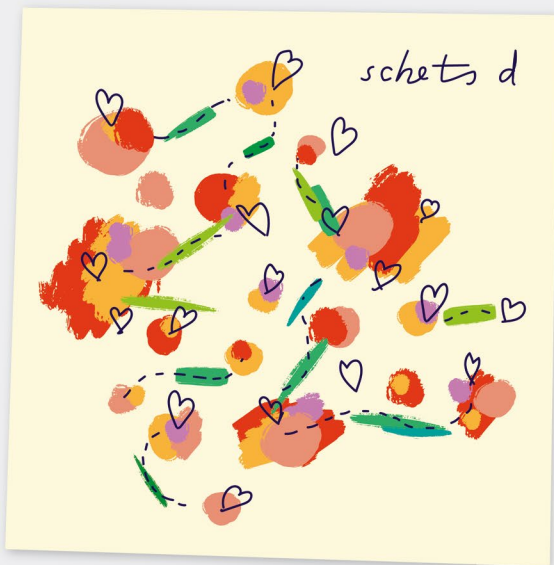
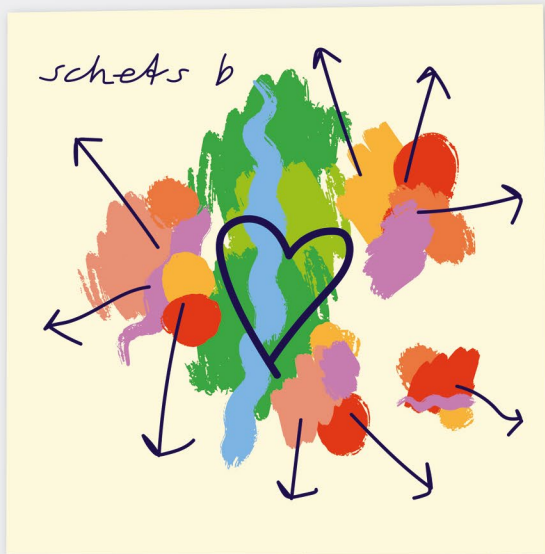


# Vier schetsen voor de Regio Stedendriehoek

A	B
C	D

Duiding regionale systeem



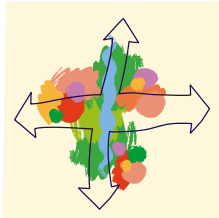


## 1. Hoofdkeuzes om te verstedelijken in balans, uitgewerkt in de schets om te testen

### Schets A

Groot Daily Regional System + Geconcentreerd

A	B
C	D

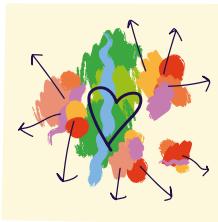


**Stel dat...** door grens-ontkennend te werken het grootste deel van de verstedelijking landt in Apeldoorn en Deventer. In beide steden ontstaan gemengde hoogstedelijke woon- en innovatie milieus in de nabijheid van de ICE-stations. De regio ontleent haar identiteit aan de hier gevestigde kennisintensieve en innovatieve maakeconomie. Het voorzieningenaanbod maakt een schaa sprong met een verzorgingsgebied dat tot de landsgrenzen en verder reikt. Binnenstedelijke bereikbaarheid is gericht op openbaar vervoer. Om een volwaardig keuzealternatief te bieden naast de auto wordt geïnvesteerd in hoogfrequente HOV- en Intercity-verbindingen in oost-west en noord-zuidrichting (eventueel met nieuwe stations of haltes). Het Stedelijk Netwerk Nederland wordt hiermee versterkt. Ook Zutphen wordt beter bereikbaar en een nog aantrekkelijkere vestigingsplaats. Het contrast binnen de regio wordt groter: de meeste ruimtevragers landen in en om de kernsteden. De landelijke gemeenschappen en hun directe omgeving worden oases van groen, rust en ruimte naast de reuring in de steden. Het leven gaat hier langzamer, maar met een kort ritje op de e-bike over regionale snelfietsnetwerk is men zo in de grote stad om te profiteren van topvoorzieningen. Het nieuwe Nationale Landschapspark IJsselvallei, van Arnhem tot Zwolle, is een enorme voedselproducerende en dynamische klimaatbuffer waar mens, dier en plant in synergie leven. Hiermee laat de regio zien dat zij leeft mét de IJssel en niet naast de IJssel.

### Schets B

Groot Daily Regional System + Gespreid

A	B
C	D

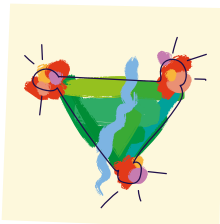


**Stel dat...** door grens-ontkennend te werken de verstedelijkingsopgave wordt ingezet om het voorzieningenaanbod in de steden Apeldoorn, Deventer, Zutphen en Lochem te versterken en hun verzorgingsgebied tot diep in de omliggende streken te waarborgen. Hierdoor kunnen de steden de basisvoorzieningen behouden en door samenwerking afspreken hoe deze zich specialiseren. Iedere stad is de etalage van het streek-eigen MKB. Om een volwaardig keuzealternatief te bieden naast de auto wordt geïnvesteerd in het doortrekken van de streeksprinters en het opwaarderen van een aantal buslijnen tot HOV. Straks kan je bijvoorbeeld zonder overstappen van Lochem via Zutphen naar Arnhem, van de Achterhoek naar de Veluwe of snel van Apeldoorn naar Arnhem. In het hart ontstaat het Driestreekenpark Voorsterlanden als groen uitloopgebied van een grote regio. Hier wordt deels ruimte gegeven aan de IJssel. Rondom bestaande en nieuwe stations ontstaan nieuwe woon-werk-leefmilieus door het mengen van rood en groen. De Regio Stedendriehoek verbindt meerdere streken en regio's met elkaar en profiteert van een groter achterland. Hierdoor is ze als een kameleon en ontleent ze haar identiteit aan verschillende omgevingen.

### Schets C

Klein Daily Regional System + Geconcentreerd

A	B
C	D

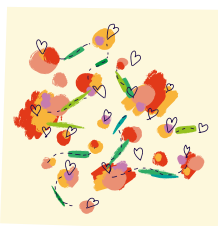


**Stel dat...** door grensontkennend te werken de verstedelijkingsopgave wordt ingezet om de drie grootste steden te laten functioneren als één grote landstad. De stad waar je altijd buiten bent. Door samenwerking worden voorzieningen op elkaar afgestemd en verdeeld. Om een volwaardig keuzealternatief te bieden naast de auto wordt geïnvesteerd in een hoogfrequente sprinter ringlijn tussen de drie kernsteden. Zonder te hoeven kijken op je horloge sta je binnen de kortste keren in de naburige stad. De omliggende kernen kunnen met OV, deelvervoer en snelfietspaden snel naar een van de bestaande of nieuwe stations aan deze ring. In het hart ontstaat een intensief gebruikt landschapspark. De vele recreatieve en toeristische voorzieningen die er al zijn worden versterkt en aangevuld. De IJssel krijgt nieuwe bypassen waarvan de eilanden deel uit maken van het nieuwe park.

### Schets D

Klein Daily Regional System + Gespreid

A	B
C	D



**Stel dat...** door grensontkennend te werken de verstedelijkingsopgave wordt ingezet om wonen, werken en voorzieningen op het niveau van stadswijken en dorpen in nabijheid van elkaar te brengen. De verstedelijking verspreid zich meer, maar net als bij de andere schetsen, wel op voorwaarde dat er OV aanwezig is. Er zal een sterker beroep gedaan worden op en tegelijkertijd ook meer ruimte gegeven worden aan lokale gemeenschappen: van het collectief organiseren van deelvervoer tot energieopwek. Om een volwaardig keuzealternatief te bieden naast de auto wordt geïnvesteerd in het cement tussen alle gemeenschappen: een groen(blauw) raamwerk met fietsroutes. In deze schets wordt gekeken naar lokale oplossingen om de IJssel ruimte te geven en om de droogteproblematiek het hoofd te bieden.

## 2. Kansen en opgaven die daaruit voortvloeien voor de Regio Stedendriehoek

- Vergroten van de verschillen tussen leefmilieus: nieuwe hoogstedelijkheid met ruimte voor innovatieve werkmilieus.
- Mogelijkheden om topvoorzieningen te ontwikkelen die onderscheidend zijn op regionaal en nationaal niveau m.b.t cultuur, onderwijs, zorg en sport.
- Kansen voor innovatie schaal NL/internationale samenwerking: veiligheid; smartcities; toegepaste innovatie in MKB.
- Verder uitnutten IC-assen en versterken ruimtelijk-economische structuur Stedelijk Netwerk Nederland.
- Interregionale samenwerking op en versterking/intensivering van A1- en A50-corridors.
- Sterkere focus op de kenniseconomie (baat bij gemengde woon-werkmilieus bij stationsgebieden) zou de totale uitbreidingsvraag werkgelegenheid moeten verkleinen.
- Schaa sprong in de steden kan mogelijk de druk op het natuurlijk systeem in het buitengebied verminderen.
- Groenblauwe verdichting in de steden met kansen om de druk op het natuurlijk systeem in het buitengebied te verminderen. Schaa sprong Zutphen en Deventer over de IJssel afgestemd op toenemende dynamiek van de IJssel.

- Benutten kracht en potentieel van een veel groter gebied.
- Daily Regional System reikt tot verder in de streken rondom de Regio Stedendriehoek door de verdeling van voorzieningen.
- Versterken stedelijkheid in meerdere kernen waardoor de regionale voorzieningen verdeeld zijn over de grotere kernen.
- Meer spreiding werkgelegenheid en kansen voor dichtbij huis te werken.
- Deels arbeidsplaatsontwikkeling in stedelijke milieus en deels op nieuwe werklocaties die de regionale (kennis)economie versterken.
- Bouwen op hogere zandgronden is een denkbaar principe binnen deze schets door het ontzien van het hart.
- Oriëntatie op Veluwe en Achterhoek ontziet het laaggelegen middengebied.

- Meer “gezamenlijke” identiteit.
- De drie steden zijn gebaat bij sterke en aantrekkelijke dorpen in de directe omgeving voor werknemers van bestaande en nieuwe bedrijven die men wil aantrekken en deze schets gaat dus ook over complementariteit tussen steden en dorpen/buitengebied.
- Een concentratie van meer menselijke activiteiten in het hart vergroot hier de druk op het natuurlijk systeem. Meer afhankelijk van innovatie en techniek. Water en natuurinclusief bouwen is een voorwaarde.

- Kleine gemeenschappen en collectieven zijn de dragers: sterk buurtvorming en menselijk contact.
- Lokaal georiënteerde bedrijvigheid en werkgelegenheid.
- 6G internet als nutsvoorziening voor thuiswerken.
- Voorzieningen niet geconcentreerd in grote(re) kernen, maar meer verspreid en dichterbij.
- Lokale energie opwek en gebruik.
- Woningbouw in combinatie met versterking OV richting kleine kernen.
- Door spreiding ruimere keuzevrijheid om te bouwen op geschikte gronden.
- Gebiedsgericht ontwerpen waarbij stedelijke ontwikkeling het natuurlijk systeem ondersteunt: groen groeit mee.
- Beperkte IJsselsprong rekening houdend met nieuwe dynamiek van de IJssel.

## 3. Vervolg vragen voor de stappen hierna

- Welke (inter)nationale topvoorzieningen zou de regio willen?
- Welke vorm van werken is passend in de hoogstedelijke milieus om toch de juiste mix te krijgen (labs, nieuw ambacht, schone productie, ...)?
- Zou samenwerking aangegaan moeten worden met de Groene Metropoolregio Arnhem-Nijmegen en Regio Zwolle om de IJsselvallei in z'n geheel toekomstbestendig te maken?
- Onderzoek of sterkere focus op de kenniseconomie (baat bij gemengde woon-werkmilieus bij stationsgebieden) de totale uitbreidingsvraag werkgelegenheid verkleint.
- Welke kwaliteit ambieert het Rijk op de hoofdassen van het Stedelijk Netwerk NL?
- Wat ambiëren de provincie en de gemeenten bij de corridor A1 en A50 en wat is het gedeelde beeld?
- Kan het verhaal en de ambitie van de Drinkbare IJssel een leidmotief zijn voor de IJsselvallei?
- Het effect van nieuwe infrastructuur tussen Apeldoorn en Deventer dient te worden onderzocht in relatie met andere ruimtelijke opgaven.
- Hoe worden eventuele bruggen gefinancierd?
- Ligging regionaal fietsnet (geldt ook voor andere schetsen).
- Hoe kunnen bestaande kanalen beter recreatief benut worden?

- Hoe kunnen we de bestaande spoorlijnen beter benutten en wat betekent dat?
- Wat is nodig aan woningbouw om een station te realiseren?
- Wat is de precieze rol van iedere stad voor het ommeland en de streek buiten de Regio Stedendriehoek?
- Waar staat de leefbaarheid al onder druk of is het al erg ver uitgerekt qua acceptabele reisafstanden, reiskosten en keuze vervoermiddel? (Brede Welvaart en Bestaanszekerheid).
- Wat is het effect van een grotere Daily Regional System voor de ruimtedruk en ambities in de regio?

- Om welke voorzieningen gaat het qua regionale verdeling?
- Hoe kunnen regionale werklocaties op elkaar worden afgestemd en wat is het profiel per locatie? (voorbeeld Schiphol Area Development Company N.V.).
- Wat past er nog aan programma rondom de stations?
- Het effect en ligging van een bypass bij Deventer onderzoeken en relateren aan andere ruimtelijke opgaven.
- Het effect van nieuwe infrastructuur tussen Apeldoorn en Zutphen dient te worden onderzocht in relatie met andere ruimtelijke opgaven.
- Tot hoe ver reikt het Centraal Park IJssellanden?

- Wat zijn de inbreidingsmogelijkheden in de verschillende kernen.
- Hoe ziet het Daily Regional System eruit in deze schets?.
- Kunnen de grote opgaven en transities voortvarend aangepakt worden bij een te verspreide verstedelijking, ook al vindt deze plaats bij ov-haltes?
- De basis voor het OV netwerk wordt bemoeilijkt. Wat zijn de mogelijkheden voor MAAS (mobility as a service) en wat is het effect op reistijd en -snelheid?





## Bijlagenkatern

## Identiteit als basis: benutten van ieders kracht

Een goede ruimtelijke ordening kan alleen met aandacht voor ruimtelijke kwaliteit; we hechten veel waarde aan het landschap, het erfgoed en een gezonde en veilige leefomgeving. Aantrekkelijke dorpen en steden in een mooi landschap zijn belangrijk voor de identiteit en het vestigingsklimaat.

We zijn als steden en dorpen complementair aan en verbonden met elkaar: ieder met een eigen identiteit. Steden met een eigen voorzieningenniveau, en karakteristiek: Deventer en Zutphen met historische binnensteden, Apeldoorn groen, attractief en centrum met veel erfgoed uit 19de-eeuw en Lochem met een historisch centrum omgeven door groen. De dorpen ieder met een eigen bijzondere karakteristiek, sterke sociale netwerken en de landbouw en landgoederen als drager van het buitengebied.

We willen de onderscheidende identiteiten versterken en de verbindende kwaliteiten benutten. Zoals het uitdragen en koesteren van cultuurhistorische, landschapelijke, recreatieve en sociale waarde in ontwikkelingen.

### Benutten van ieders kracht

De acht gemeenten in de Regio Stedendriehoek en de drie waterschappen dragen allen op hun eigen manier bij aan de beleefde (cultuurhistorische) identiteit en positionering van de regio. Deze diversiteit aan krachten vormt de basis van een schaalessprong in balans.

## **APELDOORN**

### Kracht

Apeldoorn ligt strategisch gunstig op de flank van de Veluwe en op een kruispunt van snelwegen en spoor. Daardoor is het een aantrekkelijke vestigingsplaats voor mensen die ruim en ontspannen willen wonen. Het is de hoofdstad van de Veluwe met veel toeristische voorzieningen. Kenmerkend voor Apeldoorn zijn de vele beken en sprengen die ook zichtbaar zijn in het stedelijk gebied. Gewerkt wordt aan een vergroening van de binnenstad. Apeldoorn is dé banenmotor voor de regio met het grootste aandeel arbeidsplaatsen per inwoner. De gemeente heeft als centrumgemeente een hoog voorzieningenniveau, een gevarieerde economie met midden- en kleinbedrijven en enkele grote werkgevers. Het profiel als 'Stad van Veiligheid' wordt uitgebouwd. Ook zijn er veel onderwijsinstellingen aanwezig en wordt ingezet op uitbouw van nationale (sport)evenementen.

### Bijdrage aan de toekomst van de regio (2050)

Apeldoorn wil doorgroeien naar minimaal 180.000 inwoners en 117.000 arbeidsplaatsen. De Spoorzone en Kanaalzone, beiden toegankelijk vanaf het IC-station, zijn de grootste binnenstedelijke ontwikkelgebieden.

Van de woningbouwopgave vindt 2/3 binnen de stad en 1/3 buitenstedelijk plaats. Als uitleglocatie voor woningbouw kijkt Apeldoorn naar de Stadsrand Zuid en voor bedrijvigheid is Apeldoorn-Noord in beeld. Op bedrijventerreinen is ook ruimte nodig om in te spelen op energietransitie en overgang naar een circulaire economie. Ontwikkelingen gaan gepaard met groenblauwe ontwikkeling. Apeldoorn gaat de kwaliteiten van de binnenstad versterken en nieuwe stedelijkheid realiseren (stadmaken). De binnenstad heeft regionale aantrekkingskracht met een optimale mix. De gemeente richt zich op ontwikkeling naar een groene, innovatieve economie die bijdraagt aan het versterken van de brede welvaart.

## **BRUMMEN**

### Kracht

De Gemeente Brummen vormt een groen hart in de Regio Stedendriehoek. Gelegen in het landschap van Veluweflank naar IJsselvallei liggen verspreid de kernen van Brummen. De charme wonen in gemeente Brummen is het leven in hechte gemeenschappen. Nauw verweven met omliggende landschap en zichtbaar verbonden met het verleden door het aanwezige cultuurhistorisch erfgoed. Verwevenheid zit ook sterk in ons DNA omdat onze inwoners voor allerlei activiteiten onderweg zijn in de regio. Onze bedrijvigheid kenmerkt zich door de papierindustrie, recreatie en toerisme, landbouw en lokale ondernemers.

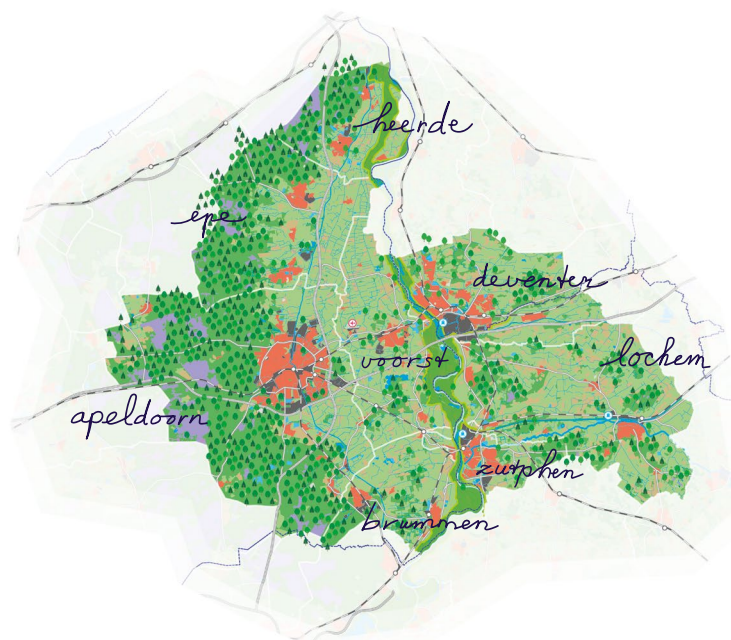
### Bijdrage aan de toekomst van de regio (2050)

Brummen wil de verwevenheid tussen gemeenschappen en landschap verder versterken en de positie als groen hart verder verankeren. Gezonde gemeenschappen met hechte sociale verbanden zijn het doel en daarbij zijn natuurherstel, groenblauwe dooradering en toekomstbestendige landbouw essentieel. In alle ambities is duurzaamheid een belangrijk vertrekpunt. Daarin speelt niet alleen aanpassing aan een veranderend klimaat een rol maar ook het voortbestaan van vitale functies ter ondersteuning van gemeenschappen. Als tegenwicht van vergrijzing willen we juist voor jonge mensen een aantrekkelijke gemeente zijn om zich daar te vestigen: goede woningen, bruisend verenigingsleven, gemeenschappen waar men elkaar kent en ondersteunt. We ondersteunen innovatie van bedrijvigheid ten behoeve van klimaat- en duurzaamheidsdoelstellingen. Hiermee zijn en blijven we een aantrekkelijke plek voor bewoners en bezoekers

## **DEVENTER**

### Kracht

Deventer is bekend om haar historische binnenstad, ligging aan de IJssel en in het Sallandse coulisseland-schap met de cultuurhistorisch waardevolle landgoederen. Deventer onderscheidt zich door een gevarieerd aanbod aan cultuur, horeca en detailhandel en heeft



daardoor een sterke economie. Deventer richt zich op de toekomst door in te zetten op ontwikkeling van nieuwe woon-werkgebieden en het creëren van een goed vestigingsklimaat voor MKB. Deventer is multimodaal goed ontsloten met een rechtstreekse internationale verbinding naar Berlijn. Voor personen- en goederenvervoer is de ligging aan de A1 gunstig. De IJssel is niet alleen kenmerkend voor de identiteit van Deventer, maar ook een belangrijke transportroute voor bedrijven in de binnenhaven.

#### Bijdrage aan de toekomst van de regio (2050)

Deventer wil groeien als gemeente en inzetten op het aantrekken van jongeren en het versterken van de arbeidsmarkt. Hiervoor zijn goede onderwijsvoorzieningen, huisvestingsmogelijkheden en een aansprekend cultureel aanbod noodzakelijk. Om de groei van de stad te faciliteren, is het toevoegen van nieuwe stedelijke woonmilieus met goede (inter)nationale OV- en fietsbereikbaarheid van belang, passend bij het uitgangspunt van een compacte stad. Daarnaast heeft Deventer voor een toekomstbestendige economie behoefte aan een nieuw bedrijventerrein voor eigen MKB. De bestaande infrastructuur vormt een uitdaging bij toename van de ruimtevrage van stedelijke opgaven. Deventer wil daarom de mogelijkheden voor een derde IJsselbrug verkennen in samenhang met de mogelijke IJsselbypass en een opgave voor wonen en werken op het Stadsland.

## EPE

### Kracht

Epe is een gemeente waar je natuurlijk goed kan leven. De waardevolle leefomgeving is ons DNA. Epe kent diverse waardevolle landschappen, de Veluweflank, de IJsselvallei en de Veluwe. Natuur, biodiversiteit en rust zijn hier alom vertegenwoordigd. Eigenheid en identiteit zijn belangrijke waarden. Het dorpse karakter en de rijke cultuurhistorie zijn samen met de schoonheid van de natuur onze inspiratie. Veel mensen komen naar Epe vanwege de mooie ligging in het groen en de rust en er zijn dan ook veel vakantieparken en andere recreatievoorzieningen. De aanwezigheid van deze vakantieparken maken

ook dat onze grote kernen Epe en Vaassen een hoog voorzieningenniveau kennen.

#### Bijdrage aan de toekomst van de regio (2050)

Epe wil beschermen, behouden én ontwikkelen. We willen naast koesteren wat we hebben ook op kleine schaal ruimte blijven bieden aan ontwikkelingen, waaronder woningen realiseren. De ontwikkelingen moeten passen binnen de Omgevingsvisie waarin de dorpse identiteit, de waardevolle leefomgeving en 'water en bodem sturend' belangrijke uitgangspunten zijn. Daarnaast biedt Epe de inwoners uit de hele regio (en daarbuiten) waardevolle rust en ruimte in de Veluwe natuur (recreatie), onder andere door ons fijnmazige netwerk van wandel- en fietspaden. Epe wil bijdragen aan vitale vakantieparken en vitaal landelijk gebied. Daarnaast kan Epe een bijdrage leveren aan maatschappelijke opgaven, zoals het stikstofvraagstuk, transitie van de landbouw, biodiversiteit, mobiliteit (zoals F50 fietsroute) en energietransitie.

## HEERDE

### Kracht

Heerde is een Cittaslow-gemeente. Het leven kent bewust een lager tempo maar gaat wel mee in de maatschappelijke en bestuurlijke ontwikkelingen. Niet de gemeente maar de gemeenschap met haar eigenheid en identiteit is belangrijk. Heerde is zelfbewust en benut haar ligging op Veluwe(flank) en in de IJsselvallei door een uitgebreid en toegankelijk recreatief netwerk. Het is trots op haar kwaliteiten, zoals ook beschreven in de Omgevingsvisie. De 'Veluwse deltawerken' (hoogwatergeul Veessen-Wapenveld) dragen belangrijk bij aan de regionale waterveiligheid in de IJsselvallei en zijn tegelijkertijd een attractie om te bezoeken vanuit de Veluwe. De gemeente is door haar ligging en houding de verbinding van de Regio Stedendriehoek met de Regio Zwolle.

#### Bijdrage aan de toekomst van de regio (2050)

Heerde wil haar samenwerking met omliggende gemeenten verder voortzetten om samen een sterke leefomgeving te creëren en voorzieningen bereikbaar

te houden en maken. Heerde kan het niet alleen, maar heeft wel veel te bieden. De recreatievoorzieningen, goede verbindingen met het noorden en zuiden, natuur, landschap, cultuur-historie en niet in de laatste plaats het groene en gezonde (dorpse) woonmilieu zijn belangrijke kwaliteiten. In Heerde is de verbinding van de IJssel met de Veluwe uniek en heel zichtbaar en tastbaar. Heerde wil graag een belangrijke bijdrage leveren een duurzame en circulaire maatschappij. En het welzijn van inwoners en bezoekers hoog in het vaandel houden.

## LOCHEM

### Kracht

Lochem is een kleine stad en vanuit dat perspectief kijkt het naar de regio als 'stedenvierhoek'. De historische stad Lochem met de dorpen eromheen vormen een gemeente met een stevig agrarisch profiel met daaraan gerelateerde bedrijvigheid en werkgelegenheid. Aan het Twentekanaal, onderdeel van de North Sea- Baltic corridor, zit watergebonden bedrijvigheid. De gemeente is in cultureel opzicht en natuurlijk opzicht onderdeel van de Achterhoek. Het water en bodem systeem is gekoppeld aan de oost-west lopende beken, die afwateren op de IJssel. Recreatie is ook een belangrijke economische sector door de aanwezigheid van een divers recreatief aanbod en een uitgebreid recreatief netwerk, landgoederen, natuurgebieden en een afwisselend landschap.

### Bijdrage aan de toekomst van de regio (2050)

Lochem wil de vergrijzing tegenwicht bieden door meer jonge mensen te behouden en aan te trekken. Lochem heeft dan ook de ambitie om te groeien naar 40.000 inwoners. Een Goede bereikbaarheid is daarvoor essentieel waarbij de huidige spoorlijnen die door de gemeente lopen beter benut kunnen worden. Balans houden met de waardevolle groene omgeving en in relatie tot leefbaarheid zijn hierbij van belang. Lochem biedt kans om als kleine stad, en een diversiteit aan dorpen aantrekkelijk te wonen dichtbij zowel de Stedendriehoek als de Achterhoek. Ook Twente is goed bereikbaar.

## VOORST

### Kracht

Voorst is een landelijke gemeente midden in de IJsselvallei en het groene hart van de Regio Stedendriehoek. De hoge landschappelijke kwaliteit uit zich in de landgoederenzone, de 14-eeuwse Polder Nijbroek en de ingepolderde uiterwaarden bij de IJssel. Door de ligging nabij de IJssel, ligt een groot deel van de ruimtereservering voor een hoogwatergeul in Voorst. De centrale ligging tussen de steden zorgt voor een grote

aantrekkingskracht en een goed vestigingsklimaat. De grootste kern is Twello, met een hoog voorzieningenniveau (detailhandel en bedrijvigheid). Daarnaast zijn de recreatieplas Bussloo en Vliegveld Teuge bovenlokale voorzieningen. De ruimtelijke scheiding tussen de verspreide kernen en het ommeland is kenmerkend. Er is een hoge mate van sociale cohesie (noaberschap), de vitale agrarische sector is in transitie.

### Bijdrage aan de toekomst van de regio (2050)

Voorst wil een passende rol nemen in de woningopgave en verkennen of meer ambities haalbaar zijn, concreet door een bandbreedte van 2000 tot 4000 woningen nader te verkennen. Landschapsbouw is hierbij randvoorwaardelijk, hiervoor is 200-400 hectare noodzakelijk. Deze lokale landschapsversterking draagt bij aan de regionale leefbaarheid en vestigingsklimaat. Door meer recreatieve mogelijkheden kan de recreatiedruk op de Veluwe verminderen. Gezonde gemeenschappen zijn het doel en daarbij zijn natuurherstel, groenblauwe dooradering en toekomstbestendige landbouw essentieel. Voor deze transitie is 1000 hectare aan extra landschapsversterking noodzakelijk. De stationsgebieden bieden voor verschillende functies (bijvoorbeeld wonen en recreatief) kansen. Daarnaast is het verkennen van kleinschalige en lokale bedrijvigheid belangrijk voor de leefbaarheid in de (kleine) kernen en het landelijk gebied.

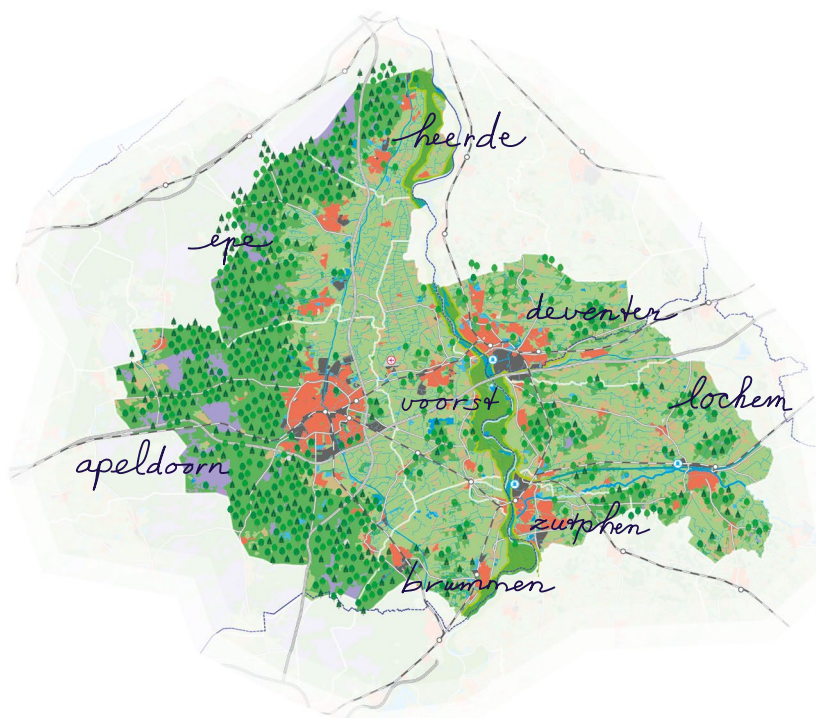
## ZUTPHEN

### Kracht

Zutphen is het erfgoedhart van de regio. Het kent een prachtige levende binnenstad: het is nu en ook in de toekomst een plek om prettig te wonen en te werken. In Zutphen beleef je heden en verleden. Zutphen is een complete stad en gelijktijdig zo compact dat men elkaar nog kent. Zutphen is het voorzieningencentrum (zorg, gezondheid, onderwijs, detailhandel) voor het zuidelijk deel van de Regio Stedendriehoek en de Achterhoek. Zutphen werkt aan ambities op gebied van Wonen (meer woningen, verdichting in de bestaande stad), Ondernemen (versterking van bestaande bedrijventerreinen) en Beleven (waardering voor de monumentale stad en transformatie naar een gezonde klimaatbestendige groenblauwe stad). De kracht van Zutphen ligt in het verbinden van deze thema's van tot een stad waar de inwoners graag willen zijn en bezoekers graag komen.

### Bijdrage aan de toekomst van de regio (2050)

Om de (regionale) voorzieningen en economische aantrekkingskracht in onze stad en ons dorp te verstevigen, zet Zutphen in op een fundamentele groei van het aantal inwoners. Hiermee behouden we onze regio-



nale voorzieningen en dragen daarmee ook bij aan de leefbaarheid van de omliggende gemeenten. Zutphen is een belangrijk doel voor recreatief bezoek aan de regio. De binnenstad is het startpunt voor beleving van de rijke geschiedenis van de regio. De verbinding van cultuur en beleving kan in de toekomst versterkt worden door de vestiging van het Gelders Museum. Zutphen is een belangrijke Hanzestad aan de IJssel en zet zich in voor de kwaliteit en beleven in de IJsselvallei in al haar facetten. De versterking van de verbindingen over de IJssel zorgen voor meer samenhang tussen Veluwe en de Achterhoek. Zutphen zet in op regionale vervoersknooppunten (hubs) nabij station en aan de oostelijke toegang van de stad. Ook een derde IJsselbrug aan de noordkant van de stad is noodzakelijk voor een goede doorstroming van vervoer op water en land. Regionale verbindingen gaan niet alleen over mobiliteit maar ook over de natuur, klimaatbestendigheid en biodiversiteit, door verbindingen over de bestuurlijke grenzen heen versterken we de weerbaarheid van het natuurlijk systeem.

## WATERSCHAPPEN

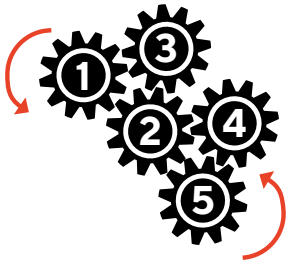
### Kracht

In de delta Nederland zijn de waterschappen onmisbaar om te kunnen wonen, te werken en te recreëren maar ook voor behoud van de natuur. De regio kenmerkt zich door een dynamisch bodem en watersysteem met in het westen de Veluwe met een eeuwenoud blauw hart. Het bevat een kostbare zoetwatervoorraad, onderdeel van onze grootste natuurlijke systemen de Veluwe. En in het oosten van de regio de landgoederen en een stevig agrarisch profiel op de hogere zandgronden met verdrogingsgevoelige gebieden. Dwars door de regio loopt de IJssel, die in de toekomst niet langer gevoed zal worden door het smeltwater van de gletsjers in de Alpen. Het wordt een regenrivier met periodiek zeer laag water in tijden van extreme droogte. De waterschappen blijven zich inzetten voor de waterveiligheid achter de dijken.

De waterschappen in de regio zien het als hun verantwoordelijkheid om de draagkracht van het natuurlijk systeem voor meerdere generaties te waarborgen. En om vraagstukken niet af te wentelen op planten en dieren, van publiek op privaat en op andere gebieden. Waterzekerheid is geen vanzelfsprekendheid voor de toekomst als we onze huidige manier van handelen niet aanpassen. Daarom voeren wij als waterschap het maatschappelijke gesprek. Kernbegrippen als waterkwaliteit, waterkwantiteit, systeembenadering en ruimte worden integraal aangepakt door de elkaar versterkende samenhang te zoeken met maatschappelijke opgaven, waar we als waterschap veel kennis hebben van de natuurlijke systemen.

### Bijdrage aan de toekomst van de regio

Het waterschap speelt een proactieve rol in de ruimtelijke ontwikkeling. Daarin nemen wij onze maatschappelijke verantwoordelijkheid. Oplossingsrichtingen zijn meervoudig en genuanceerd. Vanuit het natuurlijk systeem waarin water en bodem sturend zijn, scheppen wij de condities voor een hoogwaardige kwaliteit van de leefomgeving. We anticiperen op de veranderende omstandigheden door klimaatverandering en handelen daarnaar. De invulling van het leidende principe water en bodem sturend is een gezamenlijke verantwoordelijkheid waar we de waterschappen zich voor in blijven zetten. We werken aan een gezond en robuust bodem en watersysteem, klimaatbestendige dorpen en steden en beschermen de regio tegen overstromingen. Daarnaast werken we met de gemeenten samen om het rioolwater (effluent) nog schoner te maken en om te voorkomen dat rioolwater überhaupt wordt belast met vervuulende stoffen. Om afwenteling te voorkomen, werken we aan een schoon en gezond watersysteem met hoge ecologische waarden. Daarvoor zetten we in op het schoonhouden van plassen, kanalen, grondwater en de 'haarvaten', zoals beken en slootjes. Wat schoon is moet schoon blijven. Dat is onze inzet. Daar waar water minder schoon is, zuiveren we het zoveel mogelijk aan de bron. En als dat niet kan, zorgen we voor toekomstbestendige zuiveringen.



Contourenschets  
Nota Ruimte:  
rol en positie Regio  
Stedendriehoek

Bouwstenen  
voorzieningen

Bouwstenen landelijk  
gebied

Identiteit



1. Complementariteit  
voorzieningen



2. Water, natuur en lan-  
delijk gebied

**Schets A**  
Groot Daily Regional  
System + Geconcentreerd

A	B
C	D

Apeldoorn en Deventer zijn een **duo-centrumstad** (duo-metropool) van nationale betekenis, hoogstedelijke ontwikkeling en oriëntatie op de multimodale noord-zuid en oost-west corridors van spoor, weg en water. Goede verbindingen met de dorpen en steden in de regio zorgen dat de topvoorzieningen voor iedereen bereikbaar zijn.

Complementariteit  
Tale of Two Cities:  
Apeldoorn 'Hoofdstad van de Veluwe' en de tandem Deventer als 'Hanzestad op internationaal kruispunt'. Verdeling nationale topvoorzieningen tussen de twee hoofdsteden.

Groot nieuw landschapspark met nationale allure genaamd 'IJsselvallei' tussen Arnhem en Zwolle met in het hart de Regio Stedendriehoek. Streekproducten uit de IJsselvallei krijgen een Beschermde Geografische Aanduiding. De IJssel krijgt de ruimte in een breed en dynamisch rivierdal en de kanalen worden beter benut voor recreatie.

**Schets B**  
Groot Daily Regional  
System + Gespreid

A	B
C	D

**Vier streekhoofdsteden** verenigen zich en zijn de plek waar stedelijke ontwikkeling plaatsvinden.

De drie steden (Zutphen en Lochem als tandem) hebben dezelfde regionale voorzieningen, maar bedienen een elk een eigen achterland met beperkte verbindingen tussen de verschillende 'achterlanden'. Specialismen zijn onderling verdeeld.

Landschapsontwikkeling rondom de Groene Poorten. De IJssel krijgt de ruimte in het rivierdal (minder breed dan in schets A). In het driestrekenpark Voorsterlanden liggen de steden met hun rug naar de IJssel. Groene scheggen reiken tot diep in de steden en tonen het typische landschap van Veluwe, Salland of de Achterhoek.

**Schets C**  
Klein Daily Regional System +  
Geconcentreerd

A	B
C	D

**Drie innig verbonden kernsteden** met omliggende dorpen en steden vormen het hart van de regio, rondom het centraal landschapspark IJssellanden. Aan de sprinterring van de Stedendriehoek is ruimte voor rood-groene ontwikkeling rondom bestaande en nieuwe stations.

Voorzieningen van regionale betekenis zijn gelijkwaardig verdeeld over de drie kernsteden.

Centraal Landschapspark IJssellanden met groenblauwe netwerken die de Veluwe, Salland en Achterhoek verbinden met het park en nieuwe bypasses voor de IJssel. In het hart ligt het accent op verbrede landbouw en daaromheen ligt het accent op innovatie.

**Schets D**  
Klein Daily Regional System +  
Gespreid

A	B
C	D

Stedendriehoek is de **regio waar je altijd buiten bent**. Een verspreide ontwikkeling in dorpen en steden heeft geleid tot een menging van stad en land, van cultuur en natuur, een regio van gemeenschappen.

De kracht van de veelzijdigheid van de vele gemeenschappen in de regio. Geen afstemming tussen lokale en soms regionale voorzieningen.

Inzetten op kleinschalige groene recreatieve verbindingen rondom iedere kern en ontwikkeling nieuwe landgoederen. Nieuwe modellen van landschapsbeheer en landbouw worden gestimuleerd, daar waar draagvlak is. Kleine en technische maatregelen voor de IJssel.

Bouwstenen regionale economie van de toekomst en slimme groene verstedelijking

Bouwstenen mobiliteit

Bouwstenen energiesysteem van de toekomst



### 3. Economie en programmering wonen-werken

Focus op gemengd hoogstedelijke ontwikkelingen rondom de twee internationale treinstation Apeldoorn en Deventer, met hoogwaardige werkomgeving voor diensten en innovatie. Regionale bedrijvigheid aan A1 bij Apeldoorn en Deventer.

Verspreide ontwikkeling in selectie van stads- en regioportalen Apeldoorn, Deventer, Zutphen, Epe, Heerde, en Lochem. Etalages van de MKB streekeconomie. Met zoeklocaties bedrijventerreinen langs de randen en niet in het middengebied.

Focus op verstedelijking rondom de drie IC-stations. Daarnaast ruimte voor natuurwonen en andere rood-groene menging rondom nieuwe en bestaande sprinterstations. Differentiatie van verschillende campus- en werklocaties binnen de regio.

Ruimte voor extra woningbouwontwikkeling in gehele regio naast eigen vitaliteit, indien daar al OV aanwezig is. Van 'straatje erbij' in kleine kernen tot 'wijk(en) erbij' in grote kernen. Minder 'hiërarchie' tussen kernen.



### 4. Mobiliteitsysteem

Hoogfrequente verbindingen over de IC-assen met een internationale verbinding, conform structuur Stedelijk Netwerk Nederland. Aanvullende HOV-assen snelfietspaden. Stelsel van hubs/P+R's aan randen van de steden.

Profilering van stations: stads- en regiopoorten. Doorkoppelen streeksprinters voor hoger reiscomfort en gemak tot diep in de drie streken.

Hoogfrequente sprinterring in het hart van de regio met ruimte voor nieuwe stations en ontwikkelingen. Parkeren op afstand bij stations en bij de feeders.

Publiek en openbaar vervoer zijn samengesmolten. Focus op deelsystemen en er wordt ruimte gegeven aan lokale mobiliteitsinitiatieven. Verspreid over de regio zijn er mobiliteitshubs met een grote keuzevrijheid aan (deel)vervoer.



### 5. Energiesysteem

Combinatie van centraal en decentraal met opslag en (kleinschalige) regelbare opwekvoorzieningen. Mix van grootschalig met regie door de overheid en/of kleinschalig via lokale initiatieven. Balans ligt meer op centraal, grootschalig en regie door de overheid, met kansen voor clustering van opwek en opslag in de stedelijke gebieden gekoppeld aan grootverbruikers en langs infrastructurele assen.

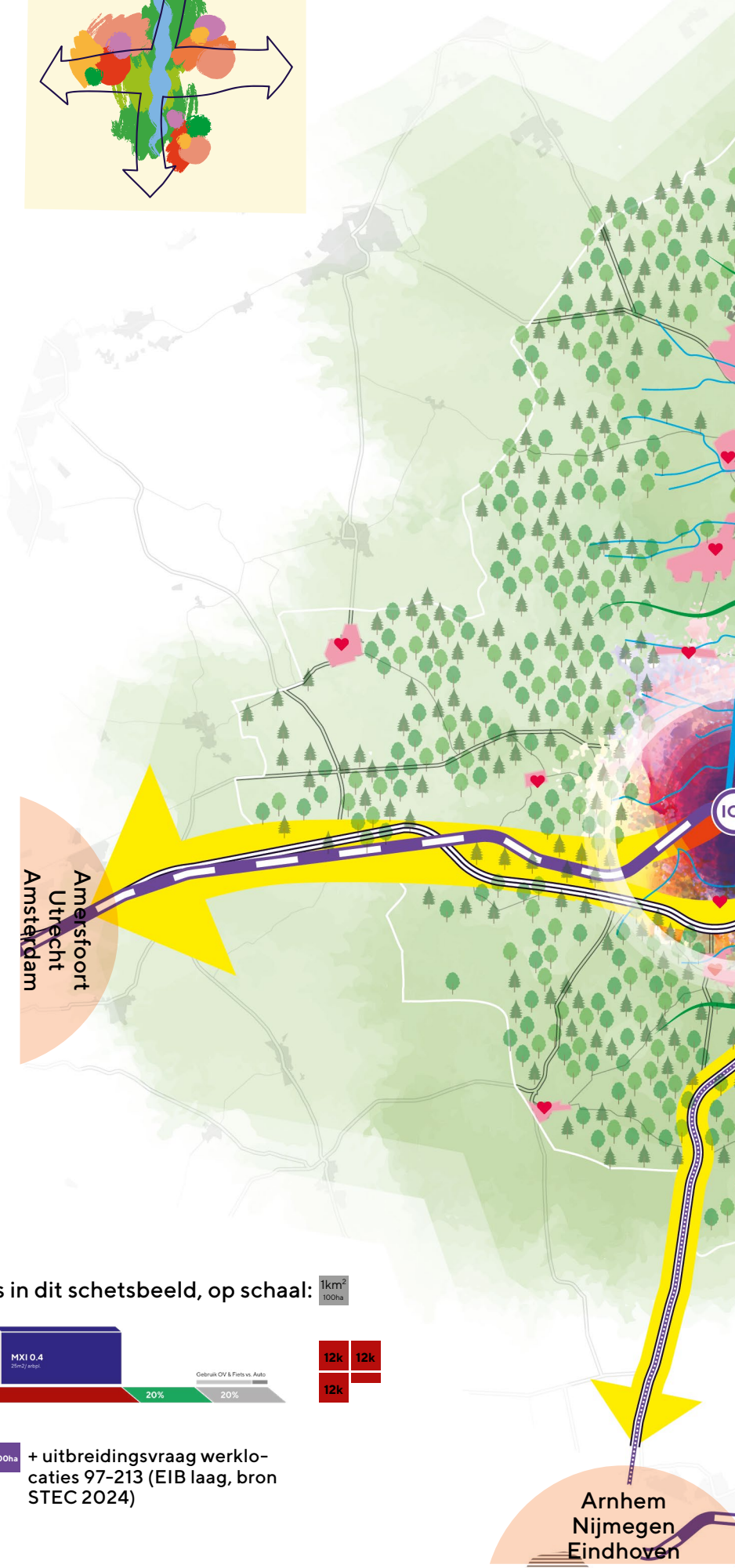
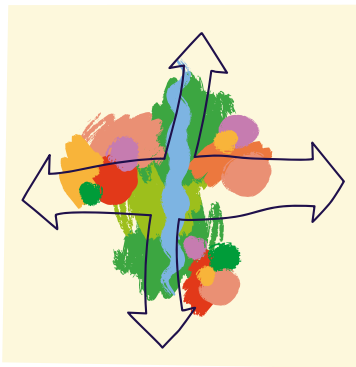
Combinatie van centraal en decentraal met opslag en (kleinschalige) regelbare opwekvoorzieningen. Mix van grootschalig met regie door de overheid en/of kleinschalig via lokale initiatieven. Balans ligt meer op decentraal, kleinschalig en lokale initiatieven met kansen voor opwek en opslag van energie daar waar de energie ook gebruikt wordt en/of langs infrastructurele assen.

# Schets A

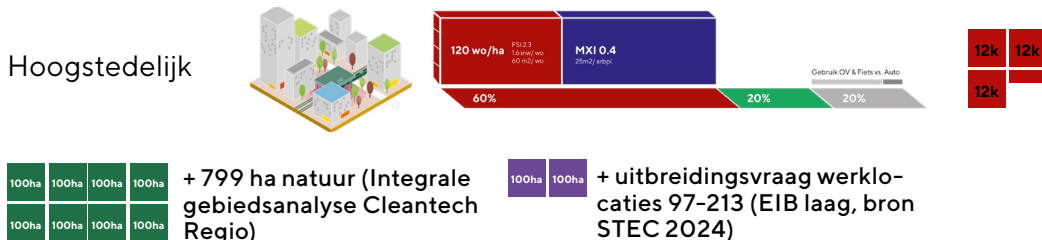
## geconcentreerd + groot daily regional system

Apeldoorn en Deventer zijn een **duo-centrumstad** (duo-metropool) van nationale betekenis, hoogstedelijke ontwikkeling en oriëntatie op de multimodale noord-zuid en oost-west corridors van spoor, weg en water. Goede verbindingen met met de dorpen en steden in de regio zorgen dat de topvoorzieningen voor iedereen bereikbaar zijn.

**Stel dat...** door grens-ontkennend te werken het grootste deel van de verstedelijking landt in Apeldoorn en Deventer. In beide steden ontstaan gemengde hoogstedelijke woon- en innovatie milieus in de nabijheid van de ICE-stations. De regio ontleent haar identiteit aan de hier gevestigde kennisintensieve en innovatieve maakeconomie. Het voorzieningenaanbod maakt een schaa sprong met een verzorgingsgebied dat tot de landsgrenzen en verder reikt. Binnenstedelijke bereikbaarheid is gericht op openbaar vervoer. Om een volwaardig keuzeternatief te bieden naast de auto wordt geïnvesteerd in hoogfrequente HOV- en Intercity-verbindingen in oost-west en noord-zuidrichting (eventueel met nieuwe stations of haltes). Het Stedelijk Netwerk Nederland wordt hiermee versterkt. Ook Zutphen wordt beter bereikbaar en een nog aantrekkelijkere vestigingsplaats. Het contrast binnen de regio wordt groter: de meeste ruimtevragers landen in en om de kernsteden. De landelijke gemeenschappen en hun directe omgeving worden oases van groen, rust en ruimte naast de reuring in de steden. Het leven gaat hier langzamer, maar met een kort ritje op de e-bike over regionale snelfietsnetwerk is men zo in de grote stad om te profiteren van topvoorzieningen. Het nieuwe Nationale Landschapspark IJsselvallei, van Arnhem tot Zwolle, is een enorme voedselproducerende en dynamische klimaatbuffer waar mens, dier en plant in synergie leven. Hiermee laat de regio zien dat zij leeft mét de IJssel en niet naast de IJssel.

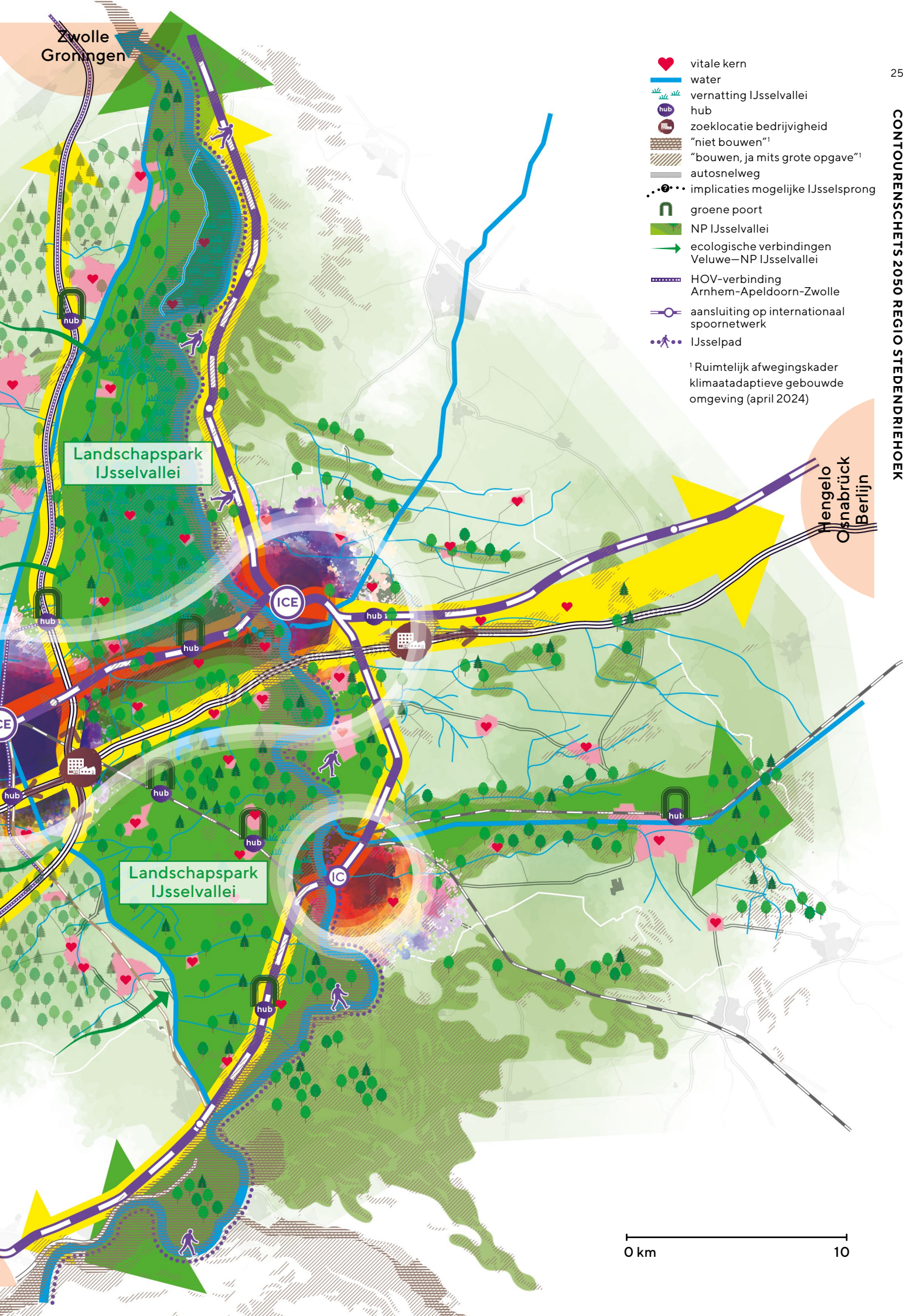


### Ruimtebeslag verdeling mogelijke milieus in dit schetsbeeld, op schaal:



Arnhem  
Nijmegen  
Eindhoven





- ♥ vitale kern
- water
- vernatting IJsselvallei
- hub hub
- zoeklocatie bedrijvigheid zoeklocatie bedrijvigheid
- "niet bouwen"<sup>1</sup>
- "bouwen, ja mits grote opgave"<sup>1</sup>
- autosnelweg
- ⋯⋯⋯ implicaties mogelijke IJsselsprong
- U groene poort
- NP IJsselvallei
- ecologische verbindingen Veluwe—NP IJsselvallei
- HOV-verbinding Arnhem—Apeldoorn—Zwolle
- aansluiting op internationaal spoornetwerk
- IJsselpad

<sup>1</sup> Ruimtelijk afwegingskader klimaatadaptieve gebouwde omgeving (april 2024)

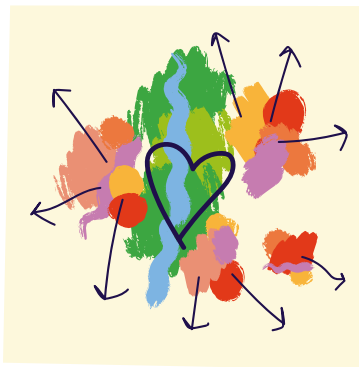
0 km 10

# Schets B

## gespreid + groot daily regional system

**Vier streekhoofdsteden** verenigen zich en zijn de plek waar stedelijke ontwikkeling plaatsvinden.

**Stel dat...** door grens-ontkennend te werken de verstedelijkingsopgave wordt ingezet om het voorzieningenaanbod in de steden Apeldoorn, Deventer, Zutphen en Lochem te versterken en hun verzorgingsgebied tot diep in de omliggende streken te waarborgen. Hierdoor kunnen de steden de basisvoorzieningen behouden en door samenwerking afspreken hoe deze zich specialiseren. Iedere stad is de etalage van het streekeigen MKB. Om een volwaardig keuzealternatief te bieden naast de auto wordt geïnvesteerd in het doortrekken van de streeksprinters en het opwaarderen van een aantal buslijnen tot HOV. Straks kan je bijvoorbeeld zonder overstappen van Lochem via Zutphen naar Arnhem, van de Achterhoek naar de Veluwe of snel van Apeldoorn naar Arnhem. In het hart ontstaat het Driestreckenpark Voorsterlanden als groen uitloopgebied van een grote regio. Hier wordt deels ruimte gegeven aan de IJssel. Rondom bestaande en nieuwe stations ontstaan nieuwe woon-werk-leefmilieus door het mengen van rood en groen. De Regio Stedendriehoek verbindt meerdere streken en regio's met elkaar en profiteert van een groter achterland. Hierdoor is ze als een kameleon en ontleent ze haar identiteit aan verschillende omgevingen.

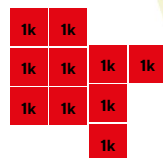


### Ruimtebeslag verdeling mogelijke milieus in dit schetsbeeld, op schaal: 1km<sup>2</sup> / 100ha

Centrum-stedelijk



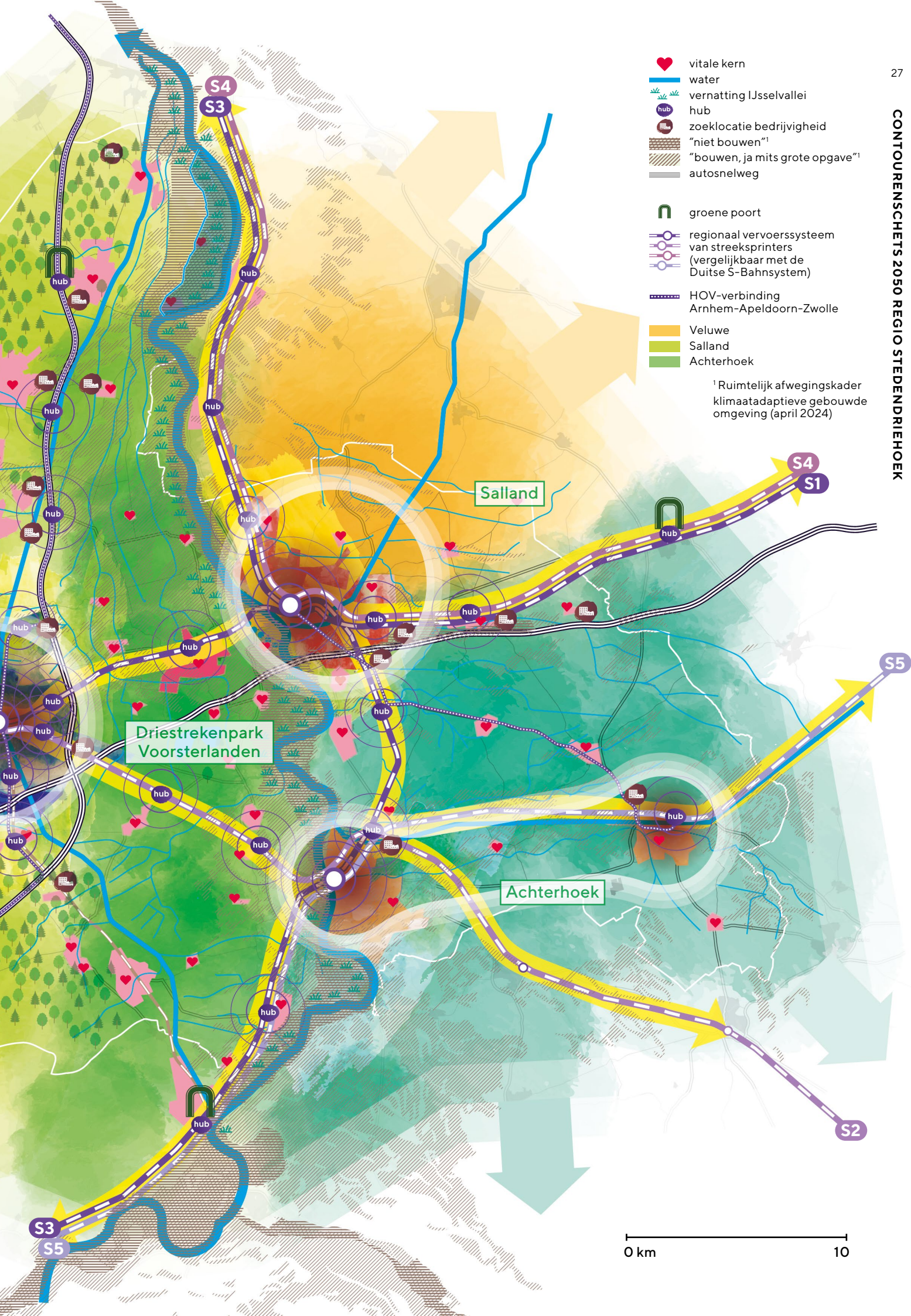
Natuur/erfwonen



+ 799 ha natuur (Integrale gebiedsanalyse Cleantech Regio)



+ uitbreidingsvraag werklocaties 97-213 (EIB laag, bron STEC 2024)



- ♥ vitale kern
- water
- vernatting IJsselvallei
- hub hub
- zoeklocatie zoeklocatie bedrijvigheid
- "niet bouwen"<sup>1</sup>
- "bouwen, ja mits grote opgave"<sup>1</sup>
- autosnelweg

- U groene poort
- regionaal vervoerssysteem van streeksprinters (vergelijkbaar met de Duitse S-Bahnsystem)
- HOV-verbinding Arnhem-Apeldoorn-Zwolle
- Veluwe
- Salland
- Achterhoek

<sup>1</sup> Ruimtelijk afwegingskader klimaatadaptieve gebouwde omgeving (april 2024)

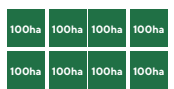
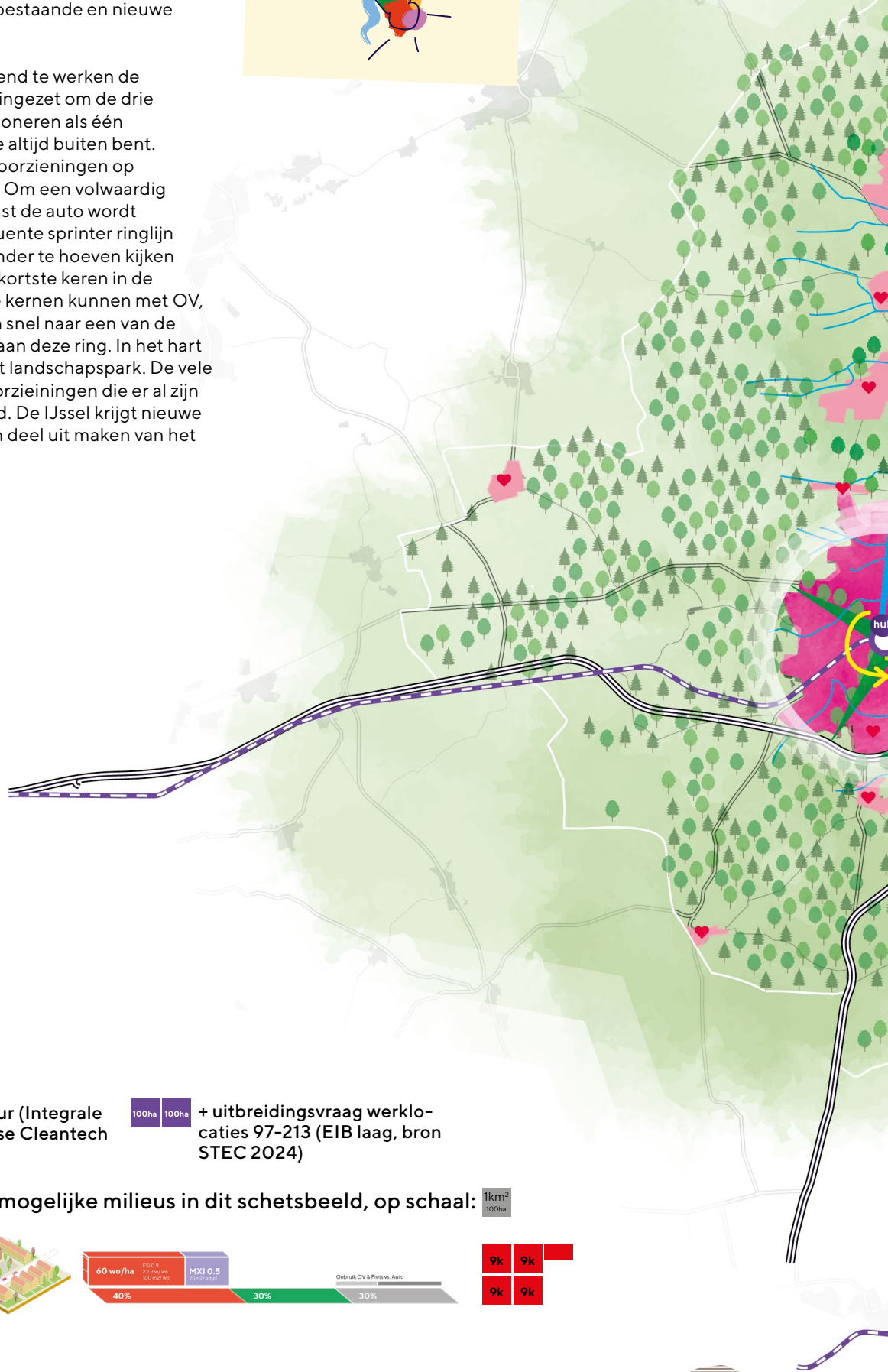
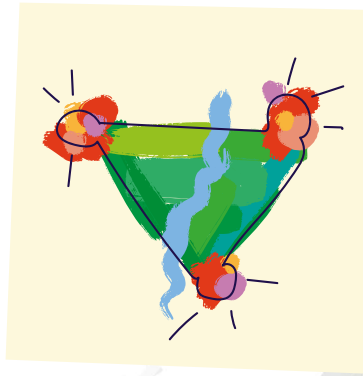
0 km 10

# Schets C

## geconcentreerd + klein daily regional system

**Drie innig verbonden kernsteden** met omliggende dorpen en steden vormen het hart van de regio, rondom het centraal landschapspark IJssellanden. Aan de sprinterring van de Stedendriehoek is ruimte voor roodgroene ontwikkeling rondom bestaande en nieuwe stations.

**Stel dat...** door grensontkennend te werken de verstedelijkingsopgave wordt ingezet om de drie grootste steden te laten functioneren als één grote landstad. De stad waar je altijd buiten bent. Door samenwerking worden voorzieningen op elkaar afgestemd en verdeeld. Om een volwaardig keuzealternatief te bieden naast de auto wordt geïnvesteerd in een hoogfrequente sprinter ringlijn tussen de drie kernsteden. Zonder te hoeven kijken op je horloge sta je binnen de kortste keren in de naburige stad. De omliggende kernen kunnen met OV, deelvervoer en snelfietspaden snel naar een van de bestaande of nieuwe stations aan deze ring. In het hart ontstaat een intensief gebruikt landschapspark. De vele recreatieve en toeristische voorzieningen die er al zijn worden versterkt en aangevuld. De IJssel krijgt nieuwe bypassen waarvan de eilanden deel uit maken van het nieuwe park.



+ 799 ha natuur (Integrale gebiedsanalyse Cleantech Regio)



+ uitbreidingsvraag werklocaties 97-213 (EIB laag, bron STEC 2024)

Ruimtebeslag verdeling mogelijke milieus in dit schetsbeeld, op schaal: 1km<sup>2</sup>  
100ha

Centrum-stedelijk



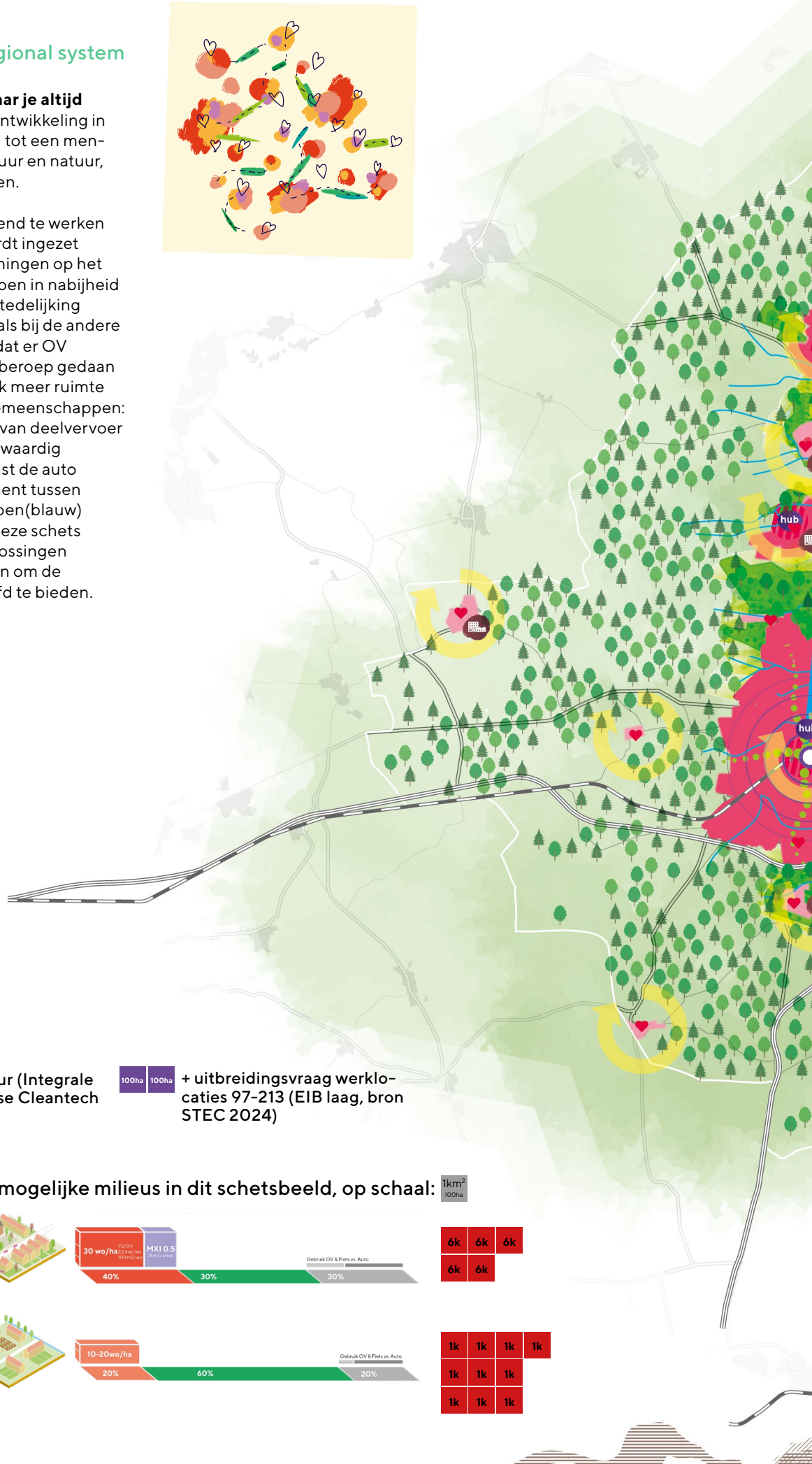
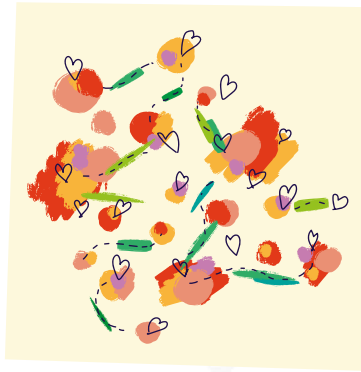


# Schets D

## gespreid + klein daily regional system

Stedendriehoek is de **regio waar je altijd buiten bent**. Een verspreide ontwikkeling in dorpen en steden heeft geleid tot een menging van stad en land, van cultuur en natuur, een regio van gemeenschappen.

**Stel dat...** door grensontkennend te werken de verstedelijkingsopgave wordt ingezet om wonen, werken en voorzieningen op het niveau van stadswijken en dorpen in nabijheid van elkaar te brengen. De verstedelijking verspreid zich meer, maar net als bij de andere schetsen, wel op voorwaarde dat er OV aanwezig is. Er zal een sterker beroep gedaan worden op en tegelijkertijd ook meer ruimte gegeven worden aan lokale gemeenschappen: van het collectief organiseren van deelvervoer tot energieopwek. Om een volwaardig keuzealternatief te bieden naast de auto wordt geïnvesteerd in het cement tussen alle gemeenschappen: een groen (blauw) raamwerk met fietsroutes. In deze schets wordt gekeken naar lokale oplossingen om de IJssel ruimte te geven en om de droogteproblematiek het hoofd te bieden.



+ 799 ha natuur (Integrale gebiedsanalyse Cleantech Regio)



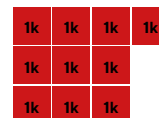
+ uitbreidingsvraag werklocaties 97-213 (EIB laag, bron STEC 2024)

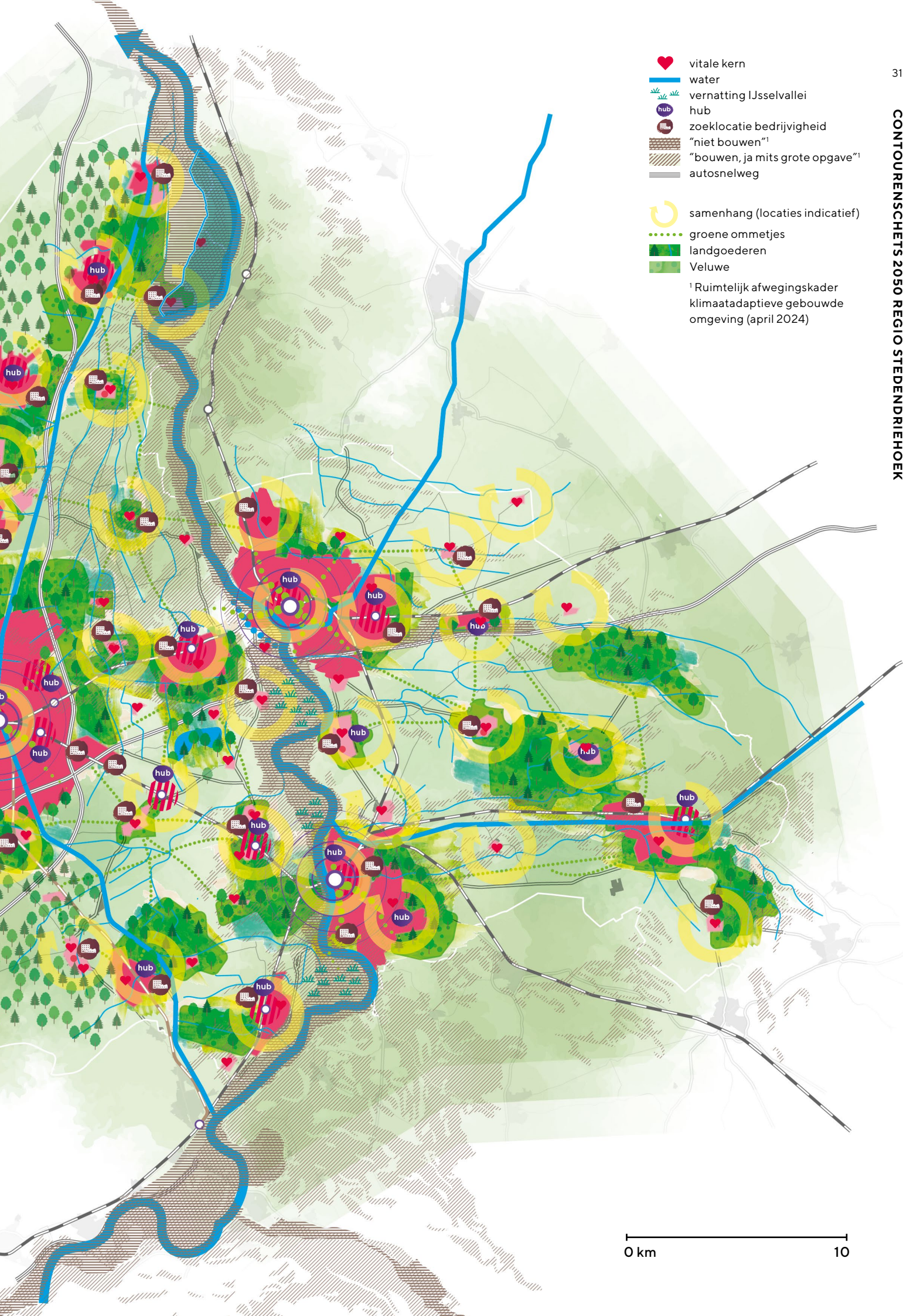
### Ruimtebeslag verdeling mogelijke milieus in dit schetsbeeld, op schaal: 1km<sup>2</sup> 100ha

Compact-dorps



Natuur/erfwonen







## COLOFON

Opdrachtgever	Regio Stedendriehoek
Titel rapport	Verstedelijking in balans - Regio Stedendriehoek Contourenschets 2050
Datum	27 augustus 2024
Uitvoering	TwynstraGudde + MUST i.s.m. de kerngroep Verstedelijking in Balans bestaande uit afgevaardigde van de gemeenten Apeldoorn, Brummen, Deventer, Epe, Heerde, Lochem, Voorst en Zutphen, de provincies Overijssel en Gelderland, de waterschappen Vallei en Veluwe, Rijn & IJssel en Drents Overijsselse Delta en het ministerie van Binnenlandse Zaken.